

ด้านแรงงาน

ข้อมูลกำลังแรงงาน การมีงานทำและการว่างงาน เป็นข้อมูลผลสำรวจภาวะการทำงานของประชากร ในจังหวัดเลย ปี 2563 สรุปรายละเอียดได้ดังนี้

ประชากรและกำลังแรงงาน จังหวัดเลย มีสัดส่วนของประชากร ทั้งหมด จำนวน 642,950 คน โดยเพศหญิงมีมากกว่าเพศชาย กล่าวคือ ในกลุ่มผู้มีอายุ 15 ปีขึ้นไป 445,854 ผู้อยู่ในกำลังแรงงาน จำนวน 303,988 คน ผู้มีงานทำ 301,988 คน ผู้ว่างงาน 734 คน และผู้รอฤดูกาล 962 คน

การมีงานทำ ผู้มีงานทำในจังหวัดเลย จำนวน 301,988 คน เป็นร้อยละ 46.97 ของประชากรทั้งหมด และเป็นร้อยละ 99.44 ของผู้อยู่ในกำลังแรงงาน โดยเป็นผู้มีงานทำในภาคเกษตรกรรม จำนวน 188,971 คน หรือร้อยละ 62.58 และนอกภาคเกษตรกรรม จำนวน 113,017 คน ร้อยละ 37.42 โดยสาขาที่ทำงานมากที่สุด คือ การเกษตรกรรม การล่าสัตว์ จำนวน 188,971 คน ร้อยละ 62.58 รองลงมาสาขาการขายส่ง ขายปลีก ซ่อมแซมยานยนต์รถจักรยานยนต์ ของใช้ส่วนบุคคลฯ จำนวน 29,614 คน ร้อยละ 9.81 ศิลปะ บันเทิง และนันทนาการ 20,698 คน ร้อยละ 6.85 กิจกรรมโรงแรมและร้านอาหาร จำนวน 14,495 คน ร้อยละ 4.80 การบริหารราชการ และการป้องกันประเทศ จำนวน 11,047 คน ร้อยละ 3.66 สาขาการศึกษา จำนวน 9,140 คน ร้อยละ 3.03 และผู้มีส่วนทำส่วนใหญ่จบการศึกษาระดับประถมศึกษา จำนวน 92,176 คน หรือร้อยละ 30.52 ของผู้มีงานทำทั้งหมด

การว่างงาน จังหวัดเลย ในปี 2562 นี้มีผู้ว่างงานในจังหวัด 734 คน หรือร้อยละ 0.11 ต่อประชากรรวม และร้อยละ 0.24 ต่อผู้อยู่ในกำลังแรงงาน (ใช้ข้อมูลปี 2562 เนื่องจากข้อมูลปี 2563 ยังไม่มีการเผยแพร่จากสำนักงานสถิติจังหวัดเลย)

อัตราการมีส่วนร่วมในกำลังแรงงาน

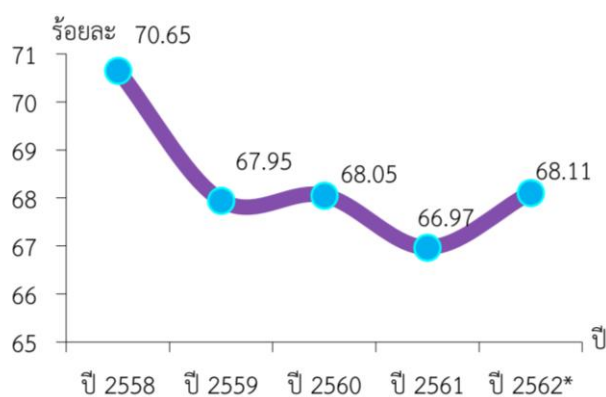
ภาวะด้านแรงงานมีการเคลื่อนไหวเปลี่ยนแปลงตลอดเวลา สืบเนื่องจากปัจจัยทางเศรษฐกิจ สังคม และการเมือง เช่น ปัญหาเศรษฐกิจที่ส่งผลกระทบต่อแรงงานทั่วโลกและประเทศไทย ก็เช่นเดียวกันจะส่งผลถึงความเชื่อมั่นของนักธุรกิจ นักลงทุนทั้งในและต่างประเทศเกิดการชะลอ การลงทุน ชะลอการขยายตัวของกิจการ รวมถึงการจ้างงานในขณะที่การผลิตคนเพื่อเข้าสู่ตลาดแรงงานของภาคการศึกษายังคงมีอย่างต่อเนื่อง มีอาจชะลอตามภาวะการณ์ทางด้านเศรษฐกิจ จึงส่งผลต่อการว่างงานการทำงานต่ำกว่าระดับการศึกษา นอกจากนี้การเปลี่ยนแปลงทางเทคโนโลยีการผลิต ต้นทุนการผลิต ฤดูกาล ทักษะคติทั้งของฝ่ายนายจ้างและผู้ใช้แรงงาน สิ่งเหล่านี้ล้วนเป็นปัจจัยที่นำไปสู่การเปลี่ยนแปลงของภาวะด้านแรงงาน ไม่ว่าจะเป็นรูปแบบการจ้างงาน การเคลื่อนย้ายแรงงาน ฝีมือแรงงาน มาตรฐานแรงงาน ฯลฯ ดังนี้ การจะทราบความเคลื่อนไหวหรือการเปลี่ยนแปลงของภาวะแรงงาน จึงต้องมีการพิจารณาศึกษาเพื่อกำหนดตัวชี้วัดพร้อมทั้งติดตามการเปลี่ยนแปลง เพื่อศึกษาวิเคราะห์ถึงสาเหตุของปัญหา รวมถึงทำนายหรือคาดการณ์อนาคต อันจะเอื้อประโยชน์ต่อการตัดสินใจในการกำหนดแผนงานที่จะต้องทำให้ตอบสนองต่อความต้องการของทุกฝ่ายทั้งนายจ้างและผู้ใช้แรงงาน รวมทั้งองค์กรต่าง ๆ ทั้งภาครัฐและเอกชน

สถานการณ์แรงงานจังหวัดเลย ปี 2563 ฉบับนี้ขอแนะนำเสนอตัวชี้วัดภาวะแรงงาน ดังนี้ อัตราการมีส่วนร่วมในกำลังแรงงานตัวชี้วัดที่แสดงให้เห็นถึงสภาพกำลังแรงงานของจังหวัดเลยเมื่อเทียบกับประชากรวัยแรงงานทั้งหมด

คำนวณจากกำลังแรงงานในจังหวัดเลย เทียบกับประชากรที่มี อายุ 15 ปีขึ้นไปในจังหวัดเลย จะพบว่า ปี 2562 อัตราการมีส่วนร่วมในกำลังแรงงานจังหวัดเลย มีอัตราร้อยละ 68.11 และเมื่อเปรียบเทียบกับปีที่ผ่านมา พบว่ามีอัตราการลดลงจาก ปี2561 ที่มีอัตรา 66.97 สืบเนื่องมาจากปัจจัยฤดูกาล สภาพแวดล้อมภูมิอากาศในจังหวัดที่ส่งผลต่อการมีงานทำของกำลังแรงงาน ทำให้แรงงานที่ทำงานในภาคเกษตรลดลง และเคลื่อนย้ายแรงงานมาทำงานในภาคอุตสาหกรรม ซึ่งในปีนี้อัตราการมีส่วนร่วมในกำลังแรงงานของจังหวัดลดลงเล็กน้อย เนื่องจากสถานประกอบการขนาดใหญ่ในจังหวัดเลย มีการบรรจุงานไปแล้วในปีที่ผ่านมา อัตราการมีส่วนร่วมในกำลังแรงงานของจังหวัดจึงมีจำนวนลดลงตามไปด้วย

*ใช้ข้อมูลปี 2562 เนื่องจากข้อมูลปี 2563 ยังไม่มีการเผยแพร่จากสำนักงานสถิติจังหวัดเลย

แผนภูมิ 1 อัตราการมีส่วนร่วมในกำลังแรงงานของจังหวัดเลย



อัตราการมีส่วนร่วมในกำลังแรงงานจังหวัด

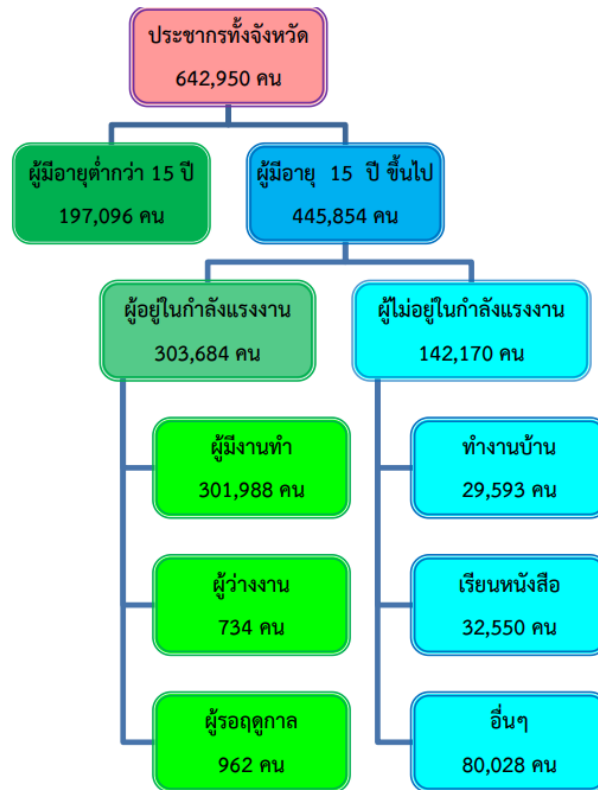
$$\frac{\text{กำลังแรงงานในจังหวัด}}{\text{ประชากรที่มีอายุ 15 ปีขึ้นไปในจังหวัด}} \times 100$$

อัตราว่างงาน

การศึกษาอัตราการว่างงานในปีที่ผ่านมาจะพบว่าอัตราว่างงานของจังหวัดเลย แต่แต่ละปีจะปรับตัวสูงขึ้นและลดลงตามปัจจัยในเรื่องฤดูกาล เนื่องจากจังหวัดเลยเป็นพื้นที่เกษตรกรรมอัตราการว่างงานจึงเป็นเครื่องชี้วัดที่เกี่ยวข้องกับปัจจัยฤดูกาล นอกจากนี้อัตราการว่างงานจะเกี่ยวข้องกับภาวะเศรษฐกิจและพื้นที่ที่กล่าวคือแรงงานจะมีการเคลื่อนย้ายเข้าสู่ภาคนอกเกษตร และจะเคลื่อนย้ายเข้าสู่ในภาคเกษตรกรรม เมื่อสิ้นฤดูกาลก็เกี่ยวข้องอย่างเป็นวัฏจักรเกี่ยวเนื่องไป

สำหรับอัตราว่างงานในจังหวัดเลย ปี2562 มีอัตราร้อยละ 0.24 ซึ่งมีอัตราเพิ่มขึ้นจากปี 2561 ที่มีอัตราร้อยละ 0.21

โครงสร้างประชากรจังหวัดเลย ปี 2562



ที่มา: สำนักงานสถิติจังหวัดเลย

ในกลุ่มผู้มีอายุ 15 ปีขึ้นไป จำนวน 445,854 คน พบว่าเป็นผู้อยู่ในกำลังแรงงาน จำนวน 303,684 คน โดยจำแนกเป็นผู้มีงานทำจำนวน 301,988 คน คิดเป็นร้อยละ 46.97 ของประชากรทั้งหมด เมื่อเปรียบเทียบการมีงานทำระหว่างเพศในปีนี้จะพบว่า เพศชายมีสัดส่วนของการมีงานทำ หรืออัตราการจ้างงานมากกว่าเพศหญิง (คำนวณจากผู้มีงานทำจำแนกเพศต่อผู้อยู่ในกำลังแรงงานจำแนกเพศ) เพศชาย มีอัตราการร้อยละ 99.74 และเพศหญิงร้อยละ 99.08 และเมื่อพิจารณาในภาพรวมจะพบว่า อัตราการมีงานทำซึ่งคำนวณจากสัดส่วนผู้มีงานทำต่อผู้อยู่ในกำลังแรงงาน มีอัตราการร้อยละ 99.44 นั้น หมายความว่า ผู้อยู่ในกำลังแรงงาน 100 คน จะมีการมีงานทำประมาณ 99 คน ซึ่งอัตราการจ้างงานในภาพรวมในปีนี้มีลดลงจากปีที่แล้ว ที่มีอัตราการร้อยละ 99.45

ส่วนอัตราว่างงานซึ่งคำนวณจากผู้ว่างงานต่อผู้อยู่ในกำลังแรงงานในปีนี้มีแรงงานในจังหวัดที่ว่างงาน 0.24 ทั้งนี้ อัตราการว่างงาน ภาพรวมปีนี้มีลดลงจากปีที่แล้ว ที่มีอัตราการว่างงานภาพรวม ร้อยละ 0.27 สำหรับตัวเลขในกลุ่มของผู้ที่ไม่อยู่ในกำลังแรงงานซึ่งมีจำนวน 142,170 คน พบว่าเป็นผู้ทำงานบ้าน เรียนหนังสือ และอื่น ๆ โดยมีสัดส่วนร้อยละ 20.81 ร้อยละ 22.89 และร้อยละ 56.29 ของผู้ไม่อยู่ในกำลังแรงงานทั้งหมด ตามลำดับ

ตารางประชากรจำแนกตามเพศและสถานภาพแรงงานจังหวัดเลย ปี 2562

หน่วย : คน

สถานภาพแรงงาน	ชาย	หญิง	รวม
ประชากรรวม	322,851	320,099	642,950
ผู้มีอายุ 15 ปีขึ้นไป	219,837	226,017	445,854
ผู้อยู่ในกำลังแรงงาน	167,698	135,985	303,684
- ผู้มีงานทำ	167,254	134,733	301,988
- ผู้ว่างงาน	39	695	734
- ผู้รอฤดูกาล	405	557	962
ผู้ไม่อยู่ในกำลังแรงงาน	52,138	90,032	142,170
- ทำงานบ้าน	1,153	28,439	29,593
- เรียนหนังสือ	15,105	17,444	32,550
- อื่น ๆ	35,880	44,148	80,028
ผู้มีอายุต่ำกว่า 15 ปี	103,014	94,082	197,096
อัตราการจ้างงานต่อกำลังแรงงาน	99.74	99.08	99.44
อัตราการว่างงานต่อกำลังแรงงาน	0.02	0.51	0.24

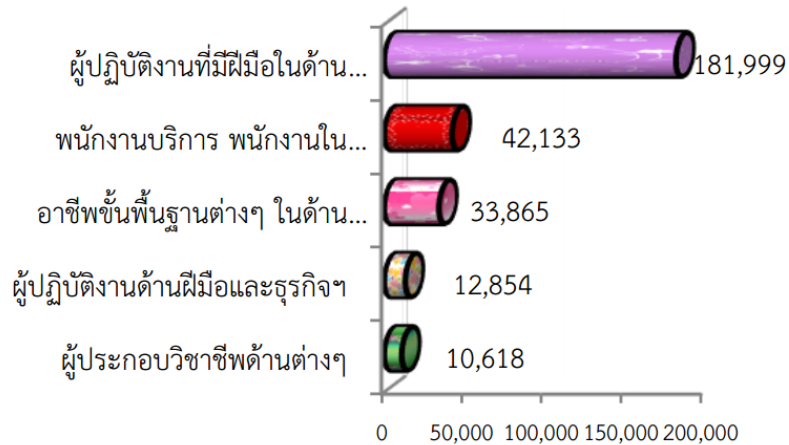
ที่มา: สำนักงานสถิติจังหวัดเลย

หมายเหตุ :

1. อัตราการจ้างงานต่อกำลังแรงงาน = $\frac{\text{ผู้มีงานทำ(เพศ)} \times 100}{\text{ผู้อยู่ในกำลังแรงงาน}}$
2. อัตราการว่างงานต่อกำลังแรงงาน = $\frac{\text{ผู้ว่างงาน(เพศ)} \times 100}{\text{ผู้อยู่ในกำลังแรงงาน}}$

สำหรับผู้มีงานทำ 301,988 คน พบว่าทำงานในภาคเกษตรกรรม 188,971 คน คิดเป็นร้อยละ 62.58 ของผู้มีงานทำทั้งหมด ซึ่งมีจำนวนเพิ่มขึ้นจาก ปี 2561 ที่มีอัตราร้อยละ 64.01 ส่วนผู้ทำงานนอกภาคเกษตรกรรม มีจำนวน 113,017 คน ร้อยละ 37.42 ของผู้มีงานทำทั้งหมด ซึ่งมีจำนวนเพิ่มขึ้นจากปีที่แล้ว ที่มีร้อยละ 35.98 และกลุ่มผู้ทำงานนอกภาคเกษตรกรรมจะทำงานในสาขาการขนส่ง สถานประกอบการขายปลีกช้อปปิ้งออนไลน์ รถจักรยานยนต์ ของใช้ส่วนตัวบุคคลฯ มากที่สุด คือ 29,614 คน คิดเป็นร้อยละ 9.81 ของผู้มีงานทำ รองลงมา คือ ศิลปะ บันเทิงและนันทนาการ 20,698 คน คิดเป็นร้อยละ 6.85 กิจกรรมโรงแรมและร้านอาหาร จำนวน 14,495 คน ร้อยละ 4.80 การบริหารราชการและการป้องกันประเทศ จำนวน 11,047 คน ร้อยละ 3.66 สาขาการศึกษา จำนวน 9,140 คน ร้อยละ 3.03 ตามลำดับ

แผนภูมิผู้มีงานทำจังหวัดเลย จำแนกตามประเภทอุตสาหกรรมนอกภาคเกษตรกรรม
5 อันดับแรก ปี 2562



เมื่อพิจารณาผู้มีงานทำตามอาชีพ ปี 2562 พบว่าอาชีพที่มีผู้ทำงานมากที่สุด 5 อันดับแรก คือ

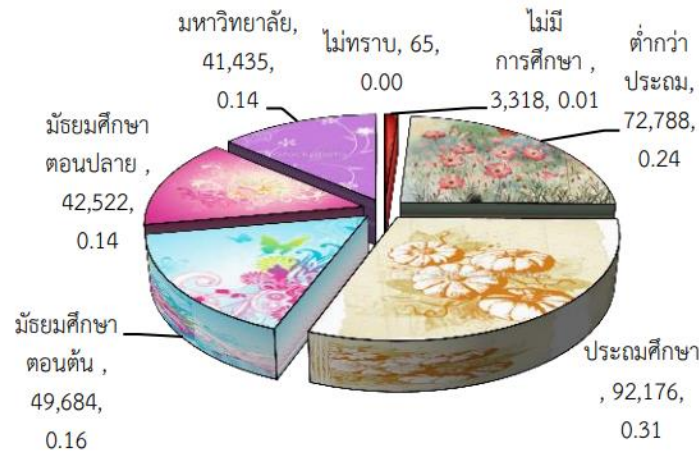
- 1) ผู้ปฏิบัติงานที่มีฝีมือในด้านการเกษตร และการประมง จำนวน 181,999 คน คิดเป็นร้อยละ 60.27
- 2) พนักงานบริการ พนักงานในร้านค้า จำนวน 42,133 คน ร้อยละ 13.95
- 3) อาชีพขั้นพื้นฐานต่าง ๆ ในด้านการขาย จำนวน 33,865 คน คิดเป็นร้อยละ 11.21
- 4) ผู้ปฏิบัติงานด้านฝีมือและธุรกิจฯ จำนวน 12,854 คน ร้อยละ 4.26 และ
- 5) ผู้ประกอบวิชาชีพด้านต่าง ๆ จำนวน 10,618 คน ร้อยละ 3.52

ในประเด็นของผู้ว่างงาน พบว่าจำนวนผู้ว่างงานในจังหวัดเลย มีประมาณ 734 คน โดยมีอัตราการว่างงานต่อประชากรรวม คิดเป็นร้อยละ 0.11 และอัตราการว่างงานต่อผู้อยู่ในกำลังแรงงาน ร้อยละ 0.24

ตาราง ผู้ว่างงานและอัตราการว่างงานจังหวัดเลย ปี 2562

ประเภท	ชาย	หญิง	รวม
ผู้อยู่ในกำลังแรงงาน	167,698	135,985	303,684
ผู้ว่างงาน	39	695	734
อัตราการว่างงานต่อผู้อยู่ในกำลังแรงงาน	0.02	0.51	0.24

แผนภูมิผู้มีงานทำจังหวัดเลย จำแนกตามระดับการศึกษา ปี 2562

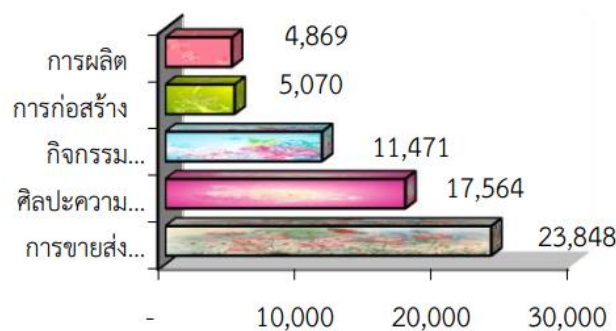


ที่มา: สำนักงานสถิติจังหวัดเลย

เมื่อพิจารณาระดับการศึกษาที่สำเร็จของผู้มีงานทำพบว่า ผู้มีงานทำส่วนใหญ่มีการศึกษาประถมศึกษา จำนวน 92,176 คน (ร้อยละ 30.52) รองลงมาเป็นผู้มีการศึกษาระดับต่ำกว่าประถมศึกษา จำนวน 72,788 คน (ร้อยละ 24.10) ระดับมัธยมศึกษาตอนต้น จำนวน 49,684 คน (ร้อยละ 16.45) ระดับมัธยมศึกษาตอนปลาย จำนวน 42,522 คน (ร้อยละ 14.08) ระดับมหาวิทยาลัย จำนวน 41,435 คน (ร้อยละ 13.72) ไม่มีการศึกษา จำนวน 3,318 คน (ร้อยละ 1.10) ตามลำดับ

สำหรับแรงงานนอกระบบ ข้อมูลเบื้องต้นปี 2563 จากผลการศึกษาของสำนักงานสถิติจังหวัดเลย พบว่า ปัจจุบันผู้มีงานทำอยู่ในแรงงานนอกระบบมีจำนวน 264,066 คน ทั้งนี้ แรงงานนอกระบบเหล่านี้ จะทำงาน ในภาคเกษตรกรรมเป็นส่วนใหญ่ กล่าวคือ มีจำนวน 196,611 คน คิดเป็นร้อยละ 74.46 ขณะที่นอกภาคเกษตร มีจำนวน 67,455 คน คิดเป็นร้อยละ 25.54 ซึ่งกลุ่มนอกภาคเกษตรนี้เมื่อพิจารณาจำแนกตามประเภทอุตสาหกรรม ที่มีจำนวนแรงงานนอกระบบสูงสุด 5 อันดับแรก คือ

ประเภทอุตสาหกรรม

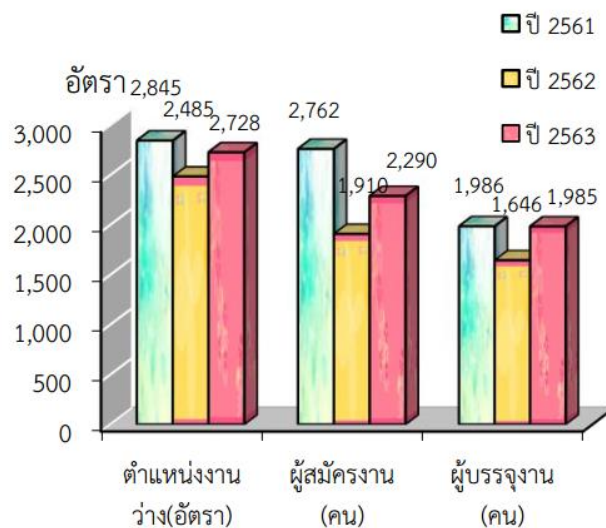


1. การขายส่ง ขายปลีก การซ่อมแซมยานยนต์ รถจักรยานยนต์ ของใช้ส่วนบุคคลฯ จำนวน 23,848 คน คิดเป็นร้อยละ 9.03 ของแรงงานนอกระบบ
2. ศิลปะความบันเทิง นันทนาการ จำนวน 17,564 คน คิดเป็นร้อยละ 6.65
3. กิจกรรมโรงแรม และภัตตาคาร จำนวน 11,471 คน คิดเป็นร้อยละ 4.34
4. การก่อสร้าง จำนวน 5,070 คิดเป็นร้อยละ 1.92
5. การผลิต จำนวน 4,869 คน ร้อยละ 1.84

การส่งเสริมการมีงานทำ

ภารกิจการส่งเสริมให้ประชาชนมีงานทำเป็นภารกิจหลักของกระทรวงแรงงาน ซึ่งดำเนินการโดยสำนักงานจัดหางานจังหวัดเลย การส่งเสริมการมีงานทำในรูปแบบการจัดหางานมีทั้งการหางานในประเทศและต่างประเทศ โดยการจัดหางานในจังหวัดภารกิจการส่งเสริมให้ประชาชนมีงานทำเป็นภารกิจหลักของกระทรวงแรงงาน ซึ่งดำเนินการโดยสำนักงานจัดหางานจังหวัดเลย การส่งเสริมการมีงานทำในรูปแบบการจัดหางานมีทั้งการหางานในประเทศและต่างประเทศ โดยการจัดหางานในจังหวัดเลย ปี 2562 (มกราคม – ธันวาคม 2562) มีตำแหน่งงานว่างที่แจ้งผ่านสำนักงานจัดหางานจังหวัดเลย 2,485 อัตรา ผู้ลงทะเบียนสมัครงาน มีจำนวน 1,910 คน ขณะที่ได้รับการบรรจุงานมีจำนวน 1,646 คน

แผนภูมิเปรียบเทียบตำแหน่งงานว่าง / ผู้สมัครงาน / การบรรจุงาน ปี 2562



สำหรับตำแหน่งงานว่างในไตรมาสนี้ พบว่าเป็นเพศชาย 639 อัตรา ร้อยละ 23.42 ของตำแหน่งว่างงาน เพศหญิงมีจำนวน 807 อัตรา ร้อยละ 29.58 และไม่ระบุเพศมีจำนวน 1,282 อัตรา คิดเป็นสัดส่วนร้อยละ 46.99 การที่ตำแหน่งงานว่างไม่ได้ระบุเพศมีจำนวนมากกว่าแสดงให้เห็นว่าสถานประกอบการหรือนายจ้าง พิจารณาเห็นว่างานโดยทั่วไปไม่ว่าชายหรือหญิงก็สามารถทำได้เช่นกัน หรือไม่มีความแตกต่างในเรื่องเพศ ในอีกประการหนึ่ง นายจ้างพิจารณาเห็นว่าการไม่ระบุเพศจะมีผลดีในด้านโอกาสการคัดเลือกแรงงานมากกว่าการระบุเพศ

เมื่อพิจารณาถึงจำนวนผู้มาลงทะเบียนสมัครงานในไตรมาสนี้ มีจำนวนทั้งสิ้น 2,290 คน เป็นเพศหญิง 1,384 คน คิดเป็นร้อยละ 60.44 เพศชาย 906 คน คิดเป็นร้อยละ 39.56 ส่วนผู้ได้รับการบรรจุงานมีจำนวนทั้งสิ้น 1,985 คน โดยเป็นสัดส่วนของเพศหญิงมากกว่าเพศชายกล่าวคือ ผู้ได้รับการบรรจุงานที่เป็นเพศหญิง 1,240 คน ร้อยละ 62.47 เป็นเพศชายมีสัดส่วน 745 คน ร้อยละ 37.53

แรงงานต่างด้าว จำนวนแรงงานต่างด้าวที่เข้ามาทำงานอย่างถูกต้องตามกฎหมาย ในจังหวัดเลยปี 2563 มีจำนวนทั้งสิ้น 30 คน โดยส่วนใหญ่เป็นแรงงานที่อนุญาตให้เข้ามาอยู่เป็นการชั่วคราว 28 คน (ร้อยละ 93.33) และประเภทมาตรา 64/1 ยกเว้นมติกรม. จำนวน 2 (ร้อยละ 6.67) หากพิจารณาแรงงานต่างด้าวถูกกฎหมายที่กล่าวข้างต้น โดยยกเว้นประเภทตลอดชีพจะพบว่า แรงงานต่างด้าวถูกกฎหมายในจังหวัดเลยเป็นผู้ประกอบอาชีพด้านต่าง ๆ ร้อยละ 100 (27 คน) ถ้าหากพิจารณาตามสัญชาติจะพบว่าแรงงานต่างด้าวถูกกฎหมาย (ยกเว้นประเภทตลอดชีพ) ในจังหวัดเลยมีแรงงานต่างด้าวสัญชาติฟิลิปปินส์ จำนวน 20 คน (ร้อยละ 74.07) จีน อเมริกัน และออสเตรเลีย จำนวนอย่างละ 1 คน (ร้อยละ 3.70) อังกฤษ และสัญชาติอื่น ๆ จำนวนอย่างละ 2 คน (ร้อยละ 7.41) สำหรับแรงงานต่างด้าวที่ได้รับอนุญาตให้มาทำงานอย่างถูกต้องตามกฎหมายตามข้อตกลง (MOU) เพื่อทดแทนการขาดแคลนแรงงานในประเทศไทย แรงงานกลุ่มนี้มี 3 สัญชาติ คือ พม่า ลาว กัมพูชา ณ เดือนธันวาคม 2563 จำนวนแรงงานต่างด้าวที่อยู่ในระบบทะเบียนของสำนักงานจัดหางานจังหวัดเลย หากพิจารณาตามสัญชาติจะพบว่า สัญชาติลาว 312 คน (ร้อยละ 61.66) สัญชาติเมียนมา 135 คน (ร้อยละ 26.68) และกัมพูชา 59 คน (ร้อยละ 11.66)

แรงงานไทยในต่างประเทศ

สำหรับแรงงานไทยในต่างประเทศ ปี 2562 (มกราคม – ธันวาคม 2562) มีแรงงานไทยที่ลงทะเบียนแจ้งความประสงค์ไปทำงานต่างประเทศ ผ่านสำนักงานจัดหางานจังหวัดเลย 252 คนเป็นเพศชาย 167 คน คิดเป็นร้อยละ 66.27 ของผู้แจ้งความประสงค์ทั้งหมด เพศหญิง 85 คน คิดเป็นร้อยละ 33.73

แรงงานไทยที่ลงทะเบียนแจ้งความประสงค์ไปทำงานต่างประเทศ ผู้แจ้งความประสงค์พบว่า เพศชายมีสัดส่วนที่มากกว่าเพศหญิง ส่วนใหญ่เป็นผู้มีการศึกษาระดับมัธยมศึกษา ซึ่งมี 90 คน ร้อยละ 35.71 ของผู้แจ้งความประสงค์ทั้งหมด รองลงมาคือ ปวช./ปวส./อนุปริญญา 67 คน ร้อยละ 26.59 ระดับประถมศึกษา 52 คน ร้อยละ 20.63 และระดับปริญญาตรี 43 คน ร้อยละ 17.06 ข้อมูลดังกล่าวสะท้อนให้เห็นว่าแรงงานส่วนใหญ่ที่ลงทะเบียนเป็นแรงงานระดับล่าง ที่นิยมไปทำงานต่างประเทศจะไปประกอบอาชีพ เช่น งานก่อสร้าง กรรมกร หรือผู้รับใช้ในบ้านนั่นเอง ในส่วนของการอนุมัติให้เดินทางไปทำงานต่างประเทศ ปี 2562 พบว่ามีจำนวนทั้งสิ้น 212 คน ซึ่งผู้ได้รับการอนุมัติไปทำงานต่างประเทศหากพิจารณาตามวิธีการเดินทางของผู้ที่เดินทางไปทำงาน พบว่าส่วนใหญ่เป็นประเภทไปโดยวิธี Re-Entry คือ กลับไปทำงานอีกครั้งหนึ่งโดนการต่ออายุสัญญา มีจำนวน 146 คน ร้อยละ 68.87 และ เดินทางด้วยตนเอง จำนวน 66 คน ร้อยละ 31.13

เมื่อพิจารณาถึงการเดินทางไปส่วนใหญ่จะไปทำงานในทวีปเอเชีย จำนวน 57 คน คิดเป็นร้อยละ 47.90 ของแรงงานไทยที่ไปทำงานต่างประเทศทั้งหมด รองลงมาคือทวีปยุโรป จำนวน 34 คน ร้อยละ 28.57 ทวีปแอฟริกา 15 คน ร้อยละ 12.61 ตะวันออกกลาง จำนวน 1 คน ร้อยละ 0.84 และภูมิภาคอื่น ๆ จำนวน 12 คน