

ด้านแรงงาน

ข้อมูลกำลังแรงงาน การมีงานทำและการว่างงาน เป็นข้อมูลผลสำรวจภาวะการทำงานของประชากร ในจังหวัดเลย สำหรับไตรมาส 2 ปี 2562 สรุปรายละเอียดได้ดังนี้

ประชากรและกำลังแรงงาน จังหวัดเลย มีสัดส่วนของประชากร ทั้งหมด จำนวน 536,257 คน โดยเพศหญิงมีมากกว่าเพศชาย กล่าวคือ เพศหญิงมี 270,002 คน หรือร้อยละ 50.35 ขณะที่เพศชาย มีจำนวน 266,255 คน คิดเป็นร้อยละ 49.65 ในกลุ่มผู้มีอายุ 15 ปีขึ้นไป 445,647 พบว่าเป็นผู้อยู่ในกำลังแรงงาน จำนวน 297,283 คน โดยจำแนกเป็นผู้มีงานทำ จำนวน 296,540 คน คิดเป็นร้อยละ 55.30 ของประชากรทั้งหมด

การมีงานทำ ผู้มีงานทำในจังหวัดเลย จำนวน 296,540 คน พบว่า ผู้มีงานทำในภาคเกษตรกรรม จำนวน 185,675 คน คิดเป็นร้อยละ 62.61 ของผู้มีงานทำทั้งหมด ซึ่งมีจำนวนลดลงจากไตรมาสที่ 1 ปี 2562 ที่มีอัตราร้อยละ 60.67 ส่วนผู้ทำงานนอกภาคเกษตรกรรม จำนวน 110,866 คน ร้อยละ 37.39 ของผู้มีงานทำทั้งหมด ซึ่งมีจำนวนเพิ่มขึ้นจากไตรมาสที่แล้ว ที่มีร้อยละ 39.33 เนื่องจากพื้นที่จังหวัดเลยเป็นพื้นที่เกษตรกรรมจึงส่งผลให้แรงงานจากนอกภาคเกษตรกรรมย้ายเข้าไปอยู่นอกภาคเกษตรกรรมตามฤดูกาลทางการเกษตรและจะเคลื่อนย้ายเป็นวัฏจักรตามปัจจัยฤดูกาล และกลุ่มผู้ทำงานนอกภาคเกษตรกรรมจะทำงานในสาขาการขายส่ง ขายปลีก มากที่สุด คือ 31,400 คน คิดเป็นร้อยละ 28.32 รองลงมาคือ ศิลปะความบันเทิง นันทนาการ จำนวน 19,987 คน คิดเป็นร้อยละ 18.03 กิจกรรมโรงแรมและอาหาร 12,876 คน คิดเป็นร้อยละ 11.61 การบริหารราชการและการป้องกันประเทศ จำนวน 10,478 คน คิดเป็นร้อยละ 9.45 และการผลิต จำนวน 8,911 คน คิดเป็นร้อยละ 8.04 ของผู้ทำงานนอกภาคเกษตรทั้งหมด ตามลำดับ

การว่างงาน จังหวัดเลย ในปี 2562 นี้มีผู้ว่างงานในจังหวัด 734 คน หรือร้อยละ 0.11 ต่อประชากรรวม และร้อยละ 0.24 ต่อผู้อยู่ในกำลังแรงงาน

อัตราการมีส่วนร่วมในกำลังแรงงาน

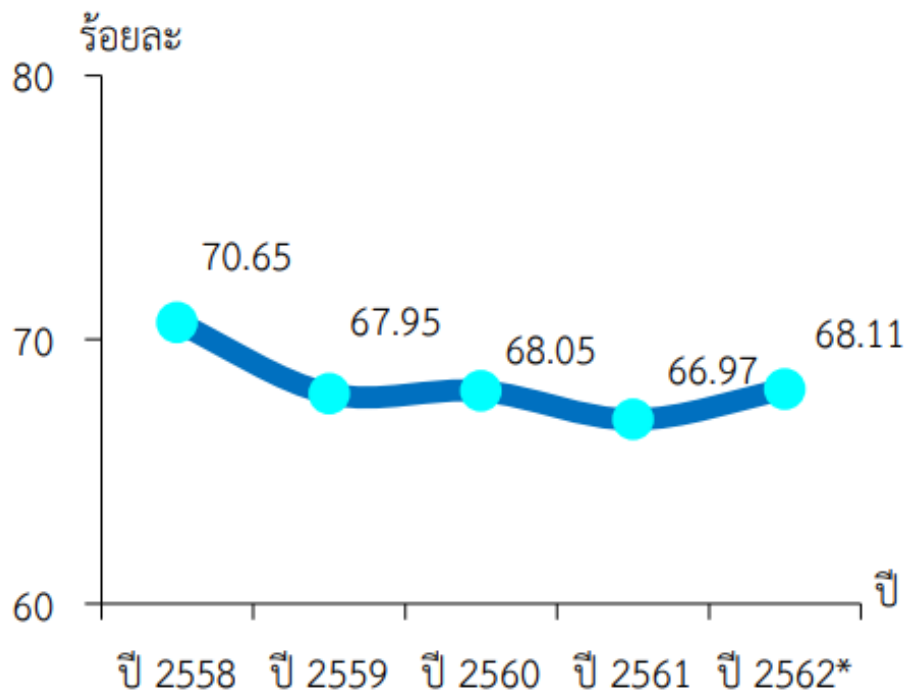
ภาวะด้านแรงงานมีการเคลื่อนไหวเปลี่ยนแปลงตลอดเวลา สืบเนื่องจากปัจจัยทางเศรษฐกิจ สังคม และการเมือง เช่น ปัญหาเศรษฐกิจที่ส่งผลกระทบต่อแรงงาน ส่งผลถึงความเชื่อมั่นของนักลงทุน นักลงทุนทั้งในและต่างประเทศ เกิดการชะลอ การลงทุน ชะลอการขยายตัวของกิจการรวมถึง การจ้างงาน ในขณะที่การผลิตคนเพื่อเข้าสู่ตลาดแรงงานของภาคการศึกษายังคงมีอย่างต่อเนื่องมีอาจชะลอตามภาวะการณ์ทางด้านเศรษฐกิจ จึงส่งผลต่อการว่างงาน การทำงานต่ำกว่าระดับการศึกษา นอกจากนี้ การเปลี่ยนแปลงทางเทคโนโลยีการผลิต ต้นทุนการผลิต ฤดูกาล ทักษะคนดี ทั้งของฝ่ายนายจ้างและผู้ใช้แรงงาน สิ่งเหล่านี้ล้วนเป็นปัจจัยที่นำไปสู่การเปลี่ยนแปลงของภาวะด้านแรงงาน ไม่ว่าจะเป็นรูปแบบการจ้างงาน การเคลื่อนย้ายแรงงาน ฝีมือแรงงาน มาตรฐานแรงงาน ฯลฯ ดังนั้น การจะทราบความเคลื่อนไหวหรือการเปลี่ยนแปลงของภาวะแรงงาน จึงต้องมีการพิจารณาศึกษาเพื่อกำหนดตัวชี้วัด พร้อมทั้งติดตาม การเปลี่ยนแปลง เพื่อศึกษาวิเคราะห์ถึงสาเหตุของปัญหา รวมถึงทำนายหรือคาดการณ์อนาคต อันจะเอื้อประโยชน์ต่อการตัดสินใจในการกำหนดแผนงานที่จะต้องทำให้ตอบสนองต่อความต้องการของทุกฝ่ายทั้ง นายจ้างและผู้ใช้แรงงาน รวมทั้งองค์กรต่าง ๆ ทั้งภาครัฐและเอกชน

ข้อมูลจังหวัด (ด้านแรงงาน)

สถานการณ์แรงงานจังหวัดเลย ปี 2562 ฉบับนี้ขอนำเสนอตัวชี้วัดภาวะแรงงาน ดังนี้

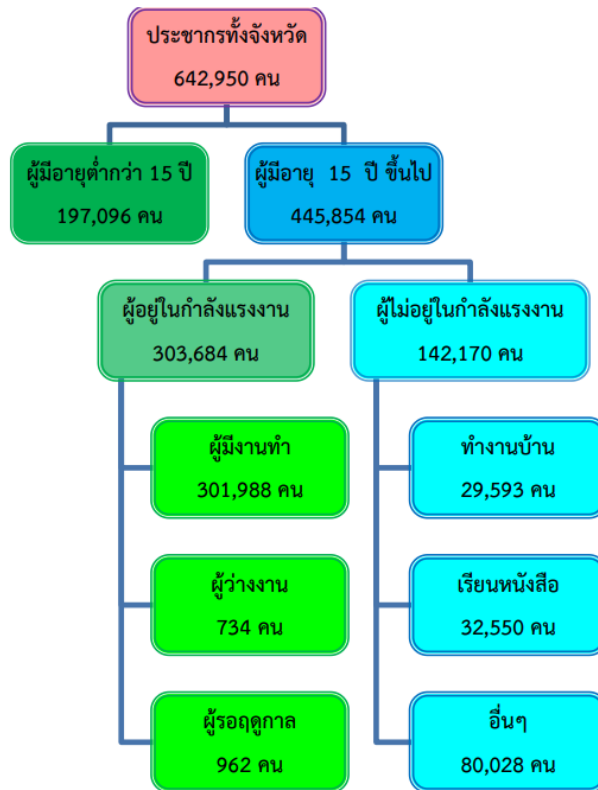
อัตราการมีส่วนร่วมในกำลังแรงงานตัวชี้วัดที่แสดงให้เห็นถึงสภาพกำลังแรงงานของจังหวัดเลยเมื่อเทียบกับประชากรวัยแรงงานทั้งหมด คำนวณจากกำลังแรงงานในจังหวัดเลย เทียบกับประชากรที่มี อายุ 15 ปีขึ้นไปในจังหวัดเลย จะพบว่า ปี 2562 อัตราการมีส่วนร่วมในกำลังแรงงานจังหวัดเลย มีอัตราร้อยละ 68.11 และเมื่อเปรียบเทียบกับปีที่ผ่านมา พบว่า มีอัตราลดลงจาก ปี 2561 ที่มีอัตรา 66.97 สืบเนื่องมาจากปัจจัยฤดูกาล สภาพแวดล้อมภูมิอากาศในจังหวัดที่ส่งผลต่อการมีงานทำของกำลังแรงงาน ทำให้แรงงานที่ทำงานในภาคเกษตรลดลง และเคลื่อนย้ายแรงงานมาทำงานในภาคอุตสาหกรรม ซึ่งในปีนี้อัตราการมีส่วนร่วมในกำลังแรงงานของจังหวัดลดลงเล็กน้อย เนื่องจากสถานการณ์ประกอบกิจการขนาดใหญ่ในจังหวัดเลย มีการบรรจุงานไปแล้วในปีที่ผ่านมา อัตราการมีส่วนร่วมในกำลังแรงงานของจังหวัดจึงมีจำนวนลดลงตามไปด้วย

แผนภูมิ 1 อัตราการมีส่วนร่วมในกำลังแรงงานของจังหวัดเลย



ที่มา: สำนักงานสถิติจังหวัดเลย

โครงสร้างประชากรจังหวัดเลย ปี 2562



ที่มา: สำนักงานสถิติจังหวัดเลย

ในกลุ่มผู้มีอายุ 15 ปีขึ้นไป จำนวน 445,854 คน พบว่าเป็นผู้อยู่ในกำลังแรงงาน จำนวน 303,684 คน โดยจำแนกเป็นผู้มีงานทำจำนวน 301,988 คน คิดเป็นร้อยละ 46.97 ของประชากรทั้งหมด เมื่อเปรียบเทียบการมีงานทำระหว่างเพศในปีนี้จะพบว่า เพศชายมีสัดส่วนของการมีงานทำ หรืออัตราการจ้างงานมากกว่าเพศหญิง (คำนวณจากผู้มีงานทำจำแนกเพศต่อผู้อยู่ในกำลังแรงงานจำแนกเพศ) เพศชาย มีอัตราร้อยละ 99.74 และเพศหญิงร้อยละ 99.08 และเมื่อพิจารณาในภาพรวมจะพบว่า อัตราการมีงานทำซึ่งคำนวณจากสัดส่วนผู้มีงานทำต่อผู้อยู่ในกำลังแรงงาน มีอัตราร้อยละ 99.44 นั้น หมายความว่า ผู้อยู่ในกำลังแรงงาน 100 คน จะมีการมีงานทำประมาณ 99 คน ซึ่งอัตราการจ้างงานในภาพรวมในปีนี้มีลดลงจากปีที่แล้ว ที่มีอัตราร้อยละ 99.45

ส่วนอัตรารว่างงานซึ่งคำนวณจากผู้ว่างงานต่อผู้อยู่ในกำลังแรงงานในปีนี้มีพบว่ามีแรงงานในจังหวัดที่ว่างงาน 0.24 ทั้งนี้ อัตราการว่างงาน ภาพรวมปีนี้มีลดลงจากปีที่แล้ว ที่มีอัตรารว่างงานภาพรวม ร้อยละ 0.27 สำหรับตัวเลขในกลุ่มของผู้ที่ไม่อยู่ในกำลังแรงงานซึ่งมีจำนวน 142,170 คน พบว่าเป็นผู้ทำงานบ้าน เรียนหนังสือ และอื่น ๆ โดยมีสัดส่วนร้อยละ 20.81 ร้อยละ 22.89 และร้อยละ 56.29 ของผู้ไม่อยู่ในกำลังแรงงานทั้งหมด ตามลำดับ

ข้อมูลจังหวัด (ด้านแรงงาน)

ตารางประชากรจำแนกตามเพศและสถานภาพแรงงานจังหวัดเลย ปี 2562

หน่วย : คน

สถานภาพแรงงาน	ชาย	หญิง	รวม
ประชากรรวม	322,851	320,099	642,950
ผู้มีอายุ 15 ปีขึ้นไป	219,837	226,017	445,854
ผู้อยู่ในกำลังแรงงาน	167,698	135,985	303,684
- ผู้มีงานทำ	167,254	134,733	301,988
- ผู้ว่างงาน	39	695	734
- ผู้รอฤดูกาล	405	557	962
ผู้ไม่อยู่ในกำลังแรงงาน	52,138	90,032	142,170
- ทำงานบ้าน	1,153	28,439	29,593
- เรียนหนังสือ	15,105	17,444	32,550
- อื่น ๆ	35,880	44,148	80,028
ผู้มีอายุต่ำกว่า 15 ปี	103,014	94,082	197,096
อัตราการจ้างงานต่อกำลังแรงงาน	99.74	99.08	99.44
อัตราการว่างงานต่อกำลังแรงงาน	0.02	0.51	0.24

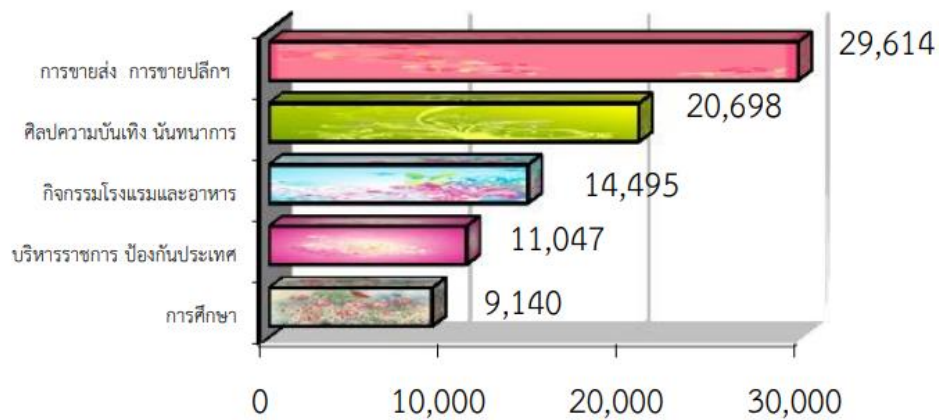
ที่มา: สำนักงานสถิติจังหวัดเลย

หมายเหตุ :

1. อัตราการจ้างงานต่อกำลังแรงงาน = $\frac{\text{ผู้มีงานทำ(เพศ)} \times 100}{\text{ผู้อยู่ในกำลังแรงงาน}}$
2. อัตราการว่างงานต่อกำลังแรงงาน = $\frac{\text{ผู้ว่างงาน(เพศ)} \times 100}{\text{ผู้อยู่ในกำลังแรงงาน}}$

สำหรับผู้มีงานทำ 301,988 คน พบว่าทำงานในภาคเกษตรกรรม 188,971 คน คิดเป็นร้อยละ 62.58 ของผู้มีงานทำทั้งหมด ซึ่งมีจำนวนเพิ่มขึ้นจาก ปี 2561 ที่มีอัตราร้อยละ 64.01 ส่วนผู้ทำงานนอกภาคเกษตรกรรมมีจำนวน 113,017 คน ร้อยละ 37.42 ของผู้มีงานทำทั้งหมด ซึ่งมีจำนวนเพิ่มขึ้นจากปีที่แล้ว ที่มีร้อยละ 35.98 และกลุ่มผู้ทำงานนอกภาคเกษตรกรรมจะทำงานในสาขาการขายส่ง สถานประกอบการขายปลีกซ่อมยานยนต์ รถจักรยานยนต์ ของใช้ส่วนตัวบุคคลฯ มากที่สุด คือ 29,614 คน คิดเป็นร้อยละ 9.81 ของผู้มีงานทำ รองลงมาคือ ศิลปะ บันเทิงและนันทนาการ 20,698 คน คิดเป็นร้อยละ 6.85 กิจกรรมโรงแรมและร้านอาหาร จำนวน 14,495 คน ร้อยละ 4.80 การบริหารราชการและการป้องกันประเทศ จำนวน 11,047 คน ร้อยละ 3.66 สาขาการศึกษา จำนวน 9,140 คน ร้อยละ 3.03 ตามลำดับ

ประเภทอุตสาหกรรม



ที่มา: สำนักงานสถิติจังหวัดเลย

แผนภูมิผู้มีงานทำจังหวัดเลย จำแนกตามประเภทอุตสาหกรรมนอกภาคเกษตรกรรม
5 อันดับแรก ปี 2562

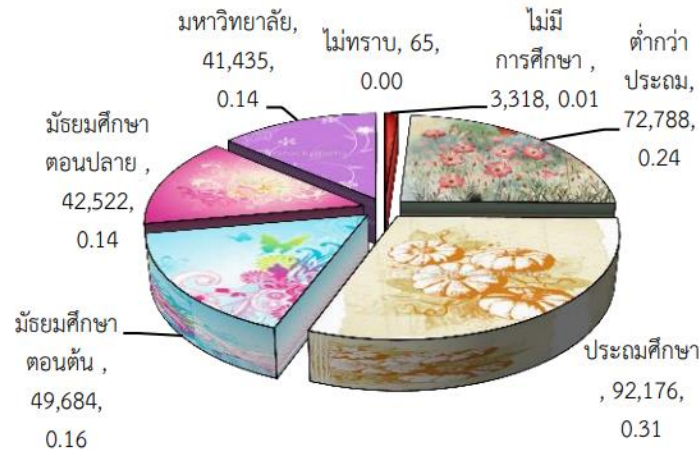
- เมื่อพิจารณาผู้มีงานทำตามอาชีพ ปี 2562 พบว่าอาชีพที่มีผู้ทำงานมากที่สุด 5 อันดับแรก คือ
- 1) ผู้ปฏิบัติงานที่มีฝีมือในด้านการเกษตร และการประมง จำนวน 181,999 คน คิดเป็นร้อยละ 60.27
 - 2) พนักงานบริการ พนักงานในร้านค้า จำนวน 42,133 คน ร้อยละ 13.95
 - 3) อาชีพขั้นพื้นฐานต่าง ๆ ในด้านการขาย จำนวน 33,865 คน คิดเป็นร้อยละ 11.21
 - 4) ผู้ปฏิบัติงานด้านฝีมือและธุรกิจ จำนวน 12,854 คน ร้อยละ 4.26 และ
 - 5) ผู้ประกอบวิชาชีพด้านต่าง ๆ จำนวน 10,618 คน ร้อยละ 3.52

ในประเด็นของผู้ว่างงาน พบว่าจำนวนผู้ว่างงานในจังหวัดเลย มีประมาณ 734 คน โดยมีอัตราการว่างงานต่อประชากรรวม คิดเป็นร้อยละ 0.11 และอัตราการว่างงานต่อผู้อยู่ในกำลังแรงงาน ร้อยละ 0.24

ตาราง ผู้ว่างงานและอัตราการว่างงานจังหวัดเลย ปี 2562

ประเภท	ชาย	หญิง	รวม
ผู้อยู่ในกำลังแรงงาน	167,698	135,985	303,684
ผู้ว่างงาน	39	695	734
อัตราการว่างงานต่อผู้อยู่ในกำลังแรงงาน	0.02	0.51	0.24

แผนภูมิผู้มีงานทำจังหวัดเลย จำแนกตามระดับการศึกษา ปี 2562



ที่มา: สำนักงานสถิติจังหวัดเลย

เมื่อพิจารณาระดับการศึกษาที่สำเร็จของผู้มีงานทำพบว่า ผู้มีงานทำส่วนใหญ่มีการศึกษาประถมศึกษาจำนวน 92,176 คน (ร้อยละ 30.52) รองลงมาเป็นผู้มีการศึกษาระดับต่ำกว่าประถมศึกษา จำนวน 72,788 คน (ร้อยละ 24.10) ระดับมัธยมศึกษาตอนต้น จำนวน 49,684 คน (ร้อยละ 16.45) ระดับมัธยมศึกษาตอนปลาย จำนวน 42,522 คน (ร้อยละ 14.08) ระดับมหาวิทยาลัย จำนวน 41,435 คน (ร้อยละ 13.72) ไม่มีการศึกษา จำนวน 3,318 คน (ร้อยละ 1.10) ตามลำดับ

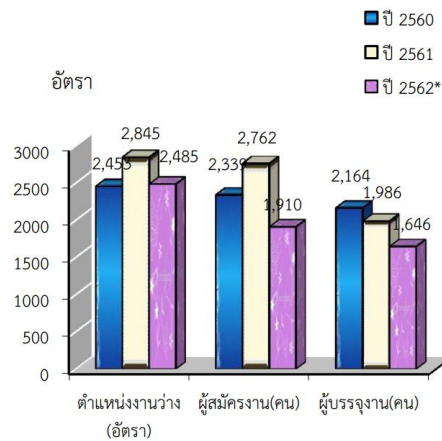
สำหรับแรงงานนอกระบบ ข้อมูลเบื้องต้นปี 2562 จากผลการศึกษาของสำนักงานสถิติจังหวัดเลยพบว่า ปัจจุบันผู้มีงานทำอยู่ในแรงงานนอกระบบมีจำนวน 254,378 คน ทั้งนี้ แรงงานนอกระบบเหล่านี้ จะทำงานในภาคเกษตรกรรมเป็นส่วนใหญ่ กล่าวคือ มีจำนวน 185,060 คน คิดเป็นร้อยละ 72.75 ขณะที่นอกภาคเกษตรมีจำนวน 69,318 คน คิดเป็นร้อยละ 27.25 ซึ่งกลุ่มนอกภาคเกษตรนี้เมื่อพิจารณาจำแนกตามประเภทอุตสาหกรรมที่มีจำนวนแรงงานนอกระบบสูงสุด 5 อันดับแรก คือ

1. ศิลปะ และความบันเทิง 21,662 คน คิดเป็นร้อยละ 8.52 ของแรงงานนอกระบบ
2. การขายส่ง ขายปลีก การซ่อมแซมยานยนต์ รถจักรยานยนต์ ของใช้ส่วนบุคคลฯ มีจำนวน 19,050 คน คิดเป็นร้อยละ 7.49
3. การที่พักรับและบริการด้านอาหาร จำนวน 12,029 คน คิดเป็นร้อยละ 4.73
4. การก่อสร้าง จำนวน 7,186 คน คิดเป็นร้อยละ 2.82
5. การผลิต จำนวน 2,738 คน ร้อยละ 1.08

การส่งเสริมการมีงานทำ

ภารกิจส่งเสริมให้ประชาชนมีงานทำเป็นภารกิจหลักของกระทรวงแรงงาน ซึ่งดำเนินการโดยสำนักงานจัดหางานจังหวัดเลย การส่งเสริมการมีงานทำในรูปแบบการจัดหางานมีทั้งการหางานในประเทศและต่างประเทศ โดยการจัดหางานในจังหวัดภารกิจส่งเสริมให้ประชาชนมีงานทำเป็นภารกิจหลักของกระทรวงแรงงาน ซึ่งดำเนินการโดยสำนักงานจัดหางานจังหวัดเลย การส่งเสริมการมีงานทำในรูปแบบการจัดหางานมีทั้งการหางานในประเทศและต่างประเทศ โดยการจัดหางานในจังหวัดเลย ปี 2562 (มกราคม – ธันวาคม 2562) มีตำแหน่งงานว่างที่แจ้งผ่านสำนักงานจัดหางานจังหวัดเลย 2,485 อัตรา ผู้ลงทะเบียนสมัครงานมีจำนวน 1,910 คน ขณะที่ผู้ได้รับการบรรจุงานมีจำนวน 1,646 คน

แผนภูมิเปรียบเทียบตำแหน่งงานว่าง / ผู้สมัครงาน / การบรรจุงาน ปี 2562



ที่มา : สำนักงานจัดหางานจังหวัดเลย

สำหรับตำแหน่งงานว่างในไตรมาสที่ พบว่าเป็นเพศชาย 742 อัตรา ร้อยละ 29.86 ของตำแหน่งว่างงาน เพศหญิงมีจำนวน 743 อัตรา ร้อยละ 29.90 และไม่ระบุเพศมีจำนวน 1,000 อัตรา คิดเป็นสัดส่วนร้อยละ 40.24 การที่ตำแหน่งงานว่างไม่ได้ระบุเพศมีจำนวนมากกว่าแสดงให้เห็นว่าสถานประกอบการหรือนายจ้าง พิจารณาเห็นว่างานโดยทั่วไปไม่ว่าชายหรือหญิงก็สามารถทำได้เช่นกัน หรือไม่มีความแตกต่างในเรื่องเพศ ในอีกประการหนึ่ง นายจ้างพิจารณาเห็นว่าการไม่ระบุเพศจะมีผลดีในด้านโอกาสการคัดเลือกแรงงานมากกว่าการระบุเพศ

เมื่อพิจารณาถึงจำนวนผู้มาลงทะเบียนสมัครงานในไตรมาสที่ มีจำนวนทั้งสิ้น 1,910 คน เป็นเพศหญิง 1,137 คน คิดเป็นร้อยละ 59.53 เพศชาย 773 คน คิดเป็นร้อยละ 40.47 ส่วนผู้ได้รับการบรรจุงานมีจำนวนทั้งสิ้น 1,646 คน โดยเป็นสัดส่วนของเพศหญิงมากกว่าเพศชายกล่าวคือ ผู้ได้รับการบรรจุงานที่เป็นเพศหญิง 1,043 คน ร้อยละ 63.37 เป็นเพศชายมีสัดส่วน 603 คน ร้อยละ 36.63

ข้อมูลจังหวัด (ด้านแรงงาน)

แรงงานต่างด้าว จำนวนแรงงานต่างด้าวที่เข้ามาทำงานอย่างถูกต้องตามกฎหมาย ในจังหวัดเลยปี 2562 มีจำนวนทั้งสิ้น 82 คน โดยส่วนใหญ่เป็นแรงงานที่อนุญาตให้เข้ามาอยู่เป็นการชั่วคราว 66 (ร้อยละ 80.49) และประเภทมาตรา 64/1 ยกเว้นมติกรม. จำนวน 16 (ร้อยละ 19.51) และทางส่งเสริมการลงทุน 13 คน (ร้อยละ 18.31) โดยยกเว้นประเภทตลอดชีพ จะพบว่าแรงงานต่างด้าวถูกกฎหมายในจังหวัดเลย เป็นผู้ประกอบอาชีพด้านต่าง ๆ ร้อยละ 58.33 (35คน) ช่างเทคนิคและผู้ปฏิบัติงานที่เกี่ยวข้อง 16 คน ร้อยละ 26.67 พนักงานบริการ พนักงานขายในร้านค้าและตลาด 6 คน ร้อยละ 10.00 และผู้บัญญัติกฎหมาย ข้าราชการระดับอาวุโส ผู้จัดการ 3 คน ร้อยละ 5.00 หากพิจารณาแรงงานต่างด้าวถูกกฎหมายที่กล่าวข้างต้น โดยยกเว้นประเภทตลอดชีพจะพบว่าแรงงานต่างด้าวถูกกฎหมายในจังหวัดเลย เป็นผู้ประกอบอาชีพด้านต่าง ๆ ร้อยละ 58.16 (57 คน) อาชีพผู้ปฏิบัติงานซึ่งมีอาจจัดประเภทได้ 12 คน ร้อยละ 12.24 ช่างเทคนิคและผู้ปฏิบัติงานที่เกี่ยวข้อง และอาชีพงานพื้นฐาน 10.20 (10 คน)

ถ้าพิจารณาแยกตามสัญชาติจะพบว่าแรงงานต่างด้าวถูกกฎหมาย (ยกเว้นประเภทตลอดชีพ) ในจังหวัดเลย มีแรงงานต่างด้าวสัญชาติฟิลิปปินส์ จำนวน 102 คน (ร้อยละ 45.54) ไทยใหญ่ จำนวน 39 คน (ร้อยละ 17.41) จีน จำนวน 28 คน (ร้อยละ 12.50) อังกฤษ จำนวน 13 คน (ร้อยละ 5.80) อเมริกัน และออสเตรเลีย จำนวน 4 คน (ร้อยละ 1.79) สัญชาติอื่น ๆ จำนวน 34 คน สำหรับแรงงานต่างด้าวที่ได้รับอนุญาตให้มาทำงานอย่างถูกต้องตามกฎหมายตามข้อตกลง (MOU) เพื่อทดแทนการขาดแคลนแรงงานในประเทศไทย แรงงานในกลุ่มนี้มี 3 สัญชาติ คือ พม่า ลาว กัมพูชา ณ เดือน ธันวาคม 2562 จำนวนแรงงานต่างด้าวที่อยู่ในระบบทะเบียนของสำนักงานจัดหางานจังหวัดเลย หากพิจารณาตามสัญชาติ พบว่า สัญชาติลาว 11 คน (ร้อยละ 50.00) สัญชาติเมียนมา 10 คน (ร้อยละ 45.45) และกัมพูชา 1 คน (ร้อยละ 4.55)

แรงงานไทยในต่างประเทศ

สำหรับแรงงานไทยในต่างประเทศ ปี 2562 (มกราคม – ธันวาคม 2562) มีแรงงานไทยที่ลงทะเบียนแจ้งความประสงค์ไปทำงานต่างประเทศ ผ่านสำนักงานจัดหางานจังหวัดเลย 252 คนเป็นเพศชาย 167 คน คิดเป็นร้อยละ 66.27 ของผู้แจ้งความประสงค์ทั้งหมด เพศหญิง 85 คน คิดเป็นร้อยละ 33.73

แรงงานไทยที่ลงทะเบียนแจ้งความประสงค์ไปทำงานต่างประเทศ ผู้แจ้งความประสงค์พบว่า เพศชาย มีสัดส่วนที่มากกว่าเพศหญิง ส่วนใหญ่เป็นผู้มีการศึกษาระดับมัธยมศึกษา ซึ่งมี 90 คน ร้อยละ 35.71 ของผู้แจ้งความประสงค์ทั้งหมด รองลงมาคือ ปวช./ปวส./อนุปริญญา 67 คน ร้อยละ 26.59 ระดับประถมศึกษา 52 คน ร้อยละ 20.63 และระดับปริญญาตรี 43 คน ร้อยละ 17.06 ข้อมูลดังกล่าวสะท้อนให้เห็นว่าแรงงานส่วนใหญ่ที่ลงทะเบียนเป็นแรงงานระดับล่าง ที่นิยมไปทำงานต่างประเทศจะไปประกอบอาชีพ เช่น งานก่อสร้าง กรรมกร หรือผู้ใช้ในบ้านนั่นเอง ในส่วนของการอนุมัติให้เดินทางไปทำงานต่างประเทศ ปี 2562 พบว่ามีจำนวนทั้งสิ้น 212 คน ซึ่งผู้ได้รับการอนุมัติไปทำงานต่างประเทศหากพิจารณาตามวิธีการเดินทางของผู้ที่เดินทางไปทำงาน พบว่า ส่วนใหญ่เป็นประเภทไปโดยวิธี Re-Entry คือ กลับไปทำงานอีกครั้งหนึ่งโดนการต่ออายุสัญญา มีจำนวน 146 คน ร้อยละ 68.87 และ เดินทางด้วยตนเอง จำนวน 66 คน ร้อยละ 31.13

เมื่อพิจารณาถึงการเดินทางไปส่วนใหญ่จะไปทำงานในทวีปเอเชีย จำนวน 57 คน คิดเป็นร้อยละ 47.90 ของแรงงานไทยที่ไปทำงานต่างประเทศทั้งหมด รองลงมาคือทวีปยุโรป จำนวน 34 คน ร้อยละ 28.57 ทวีปแอฟริกา 15 คน ร้อยละ 12.61 ตะวันออกกลาง จำนวน 1 คน ร้อยละ 0.84 และภูมิภาคอื่น ๆ จำนวน 12 คน