

## ข้อมูลจังหวัด (ด้านแรงงาน)

### ด้านแรงงาน

ข้อมูลกำลังแรงงาน การมีงานทำและการว่างงาน เป็นข้อมูลผลสำรวจภาวะการทำงานของประชากรในจังหวัดเลย ปี 2560 (มกราคม - ธันวาคม 2560) สรุปรายละเอียดได้ดังนี้

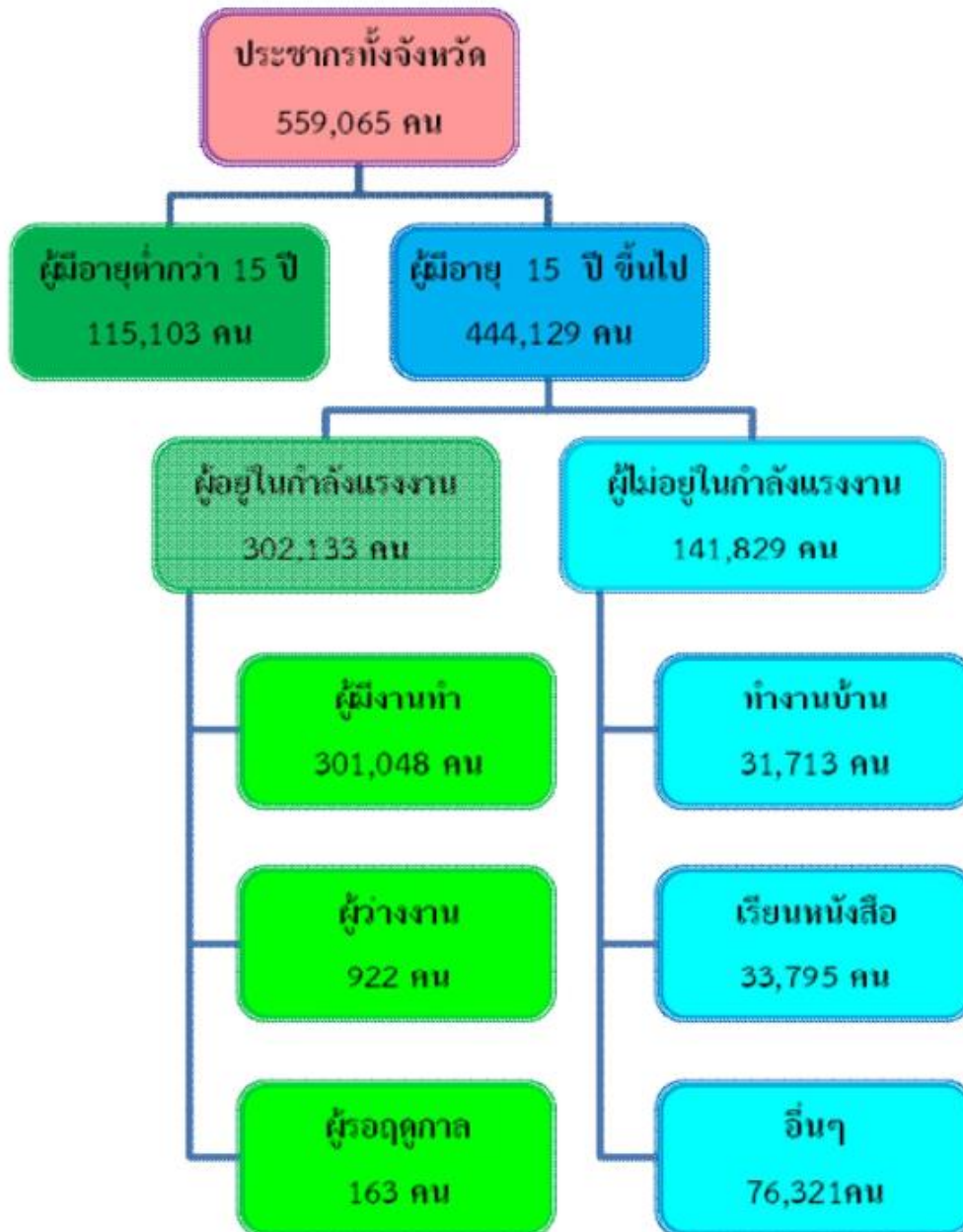
**ประชากรและกำลังแรงงาน** จังหวัดเลยผู้มีอายุ 15 ปีขึ้นไป 443,962 คน ผู้อยู่ในกำลังแรงงาน 302,133 คน ผู้มีงานทำ 301,048 คน ผู้ว่างงาน 922 คน

**การมีงานทำ** ผู้มีงานทำในจังหวัดเลย จำนวน 301,048 คน หรือร้อยละ 54.83 ของประชากรทั้งหมด โดยเป็นผู้มีงานทำในภาคเกษตรกรรม จำนวน 204,902 คน หรือร้อยละ 68.06 และนอกภาคเกษตรกรรม จำนวน 96,146 คน ร้อยละ 31.94 โดยสาขาที่ทำงานมากที่สุด คือ การเกษตรกรรม การล่าสัตว์ จำนวน 204,902 คน ร้อยละ 68.06 รองลงมาคือ สาขาการขายส่ง ขายปลีก การซ่อมแซมยานยนต์ รถจักรยานยนต์ ของใช้ส่วนบุคคลฯ จำนวน 26,576 คน หรือร้อยละ 8.83 กิจกรรมโรงแรมและอาหาร จำนวน 11,497 คน ร้อยละ 3.82 ศิลปะ บันเทิง และนันทนาการ จำนวน 10,828 คน ร้อยละ 3.60 และผู้มีส่วนทำส่วนใหญ่ จบการศึกษาระดับประถมศึกษา จำนวน 97,536 คน หรือร้อยละ 22.10 ของผู้มีส่วนทำทั้งหมด

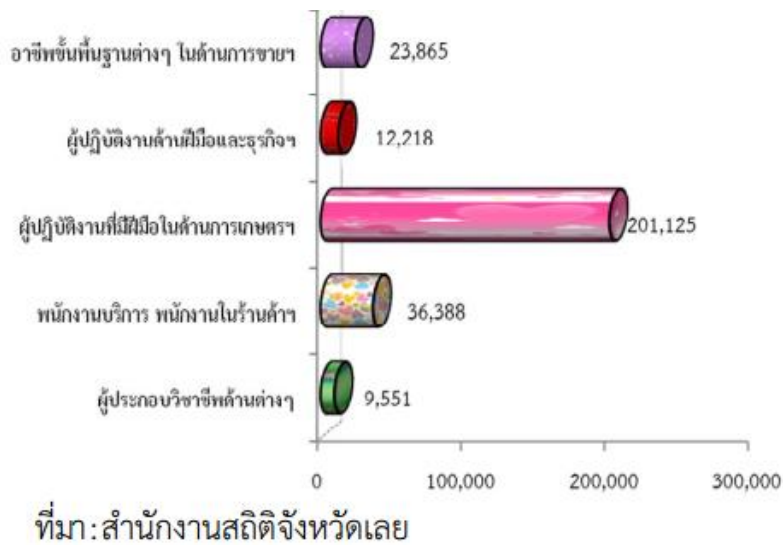
**การว่างงาน** จังหวัดเลย ในปี 2560 นี้มีผู้ว่างงานในจังหวัด 922 คน หรือร้อยละ 0.14 ต่อประชากรรวม และร้อยละ 0.30 ต่อผู้อยู่ในกำลังแรงงาน

**ความต้องการแรงงาน** ในจังหวัดเลย ปี 2560 คาดประเมินว่าจะมีความต้องการแรงงานในกลุ่มไร้แรงงาน กึ่งฝีมือ จำนวน 366 คน รองลงมาคือ แรงงานกึ่งฝีมือ จำนวน 348 คน และแรงงานฝีมือ จำนวน 295 คน โดยแรงงานที่ต้องการส่วนใหญ่ต้องการระดับ ม.3 จำนวน 331 คน รองลงมาคือ ระดับปวส. จำนวน 289 คน อุตสาหกรรมที่ต้องการแรงงานสูงสุดคือ การขายส่งขายปลีกจำนวน 566 คน และสำหรับการเขากออกจากงาน มีลูกจ้างที่ออกจากงาน ปี 2560 มีจำนวน 105 คน สาเหตุที่ออกสวญใหญ่คือ ลาออกจากงาน จำนวน 80 คน สวญลูกจ้างที่เขากงาน มีจำนวน 811 คน สวญใหญ่เขากงานเนื่องจากแทนคนเกากที่ออกป จำนวน 643คน สวญอาชีพที่ขาดแคลนมากที่สุด คือ พนักงานขับรถยนต์ มีจำนวน 107 คน ระดับการศึกษาที่ขาดแคลนแรงงานสูงสุด คือ ระดับปวส. จำนวน 149คน สำหรัลผู้สำเร็จการศึกษาในจังหวัด พบว่า มีผู้สำเร็จการศึกษาระดับ มัธยมศึกษา จำนวน 8,750 คนระดับปวช./ปวส./อนุปริญญา จำนวน 1,397 คนและระดับปริญญาตรีขึ้นไป จำนวน 3,402 คน

โครงสร้างประชากรจังหวัดเลย ปี2560



## ข้อมูลจังหวัด (ด้านแรงงาน)



### แผนภูมิผู้มีงานทำจังหวัดเลย จำแนกตามประเภทอุตสาหกรรมนอกภาคเกษตรกรรม 5 อันดับแรก ไตรมาส 2 ปี 2560

เมื่อพิจารณาผู้มีงานทำตามอาชีพในไตรมาส 2 ปี 2560 พบว่าอาชีพที่มีผู้ทำงานมากที่สุด 5 อันดับแรก คือ

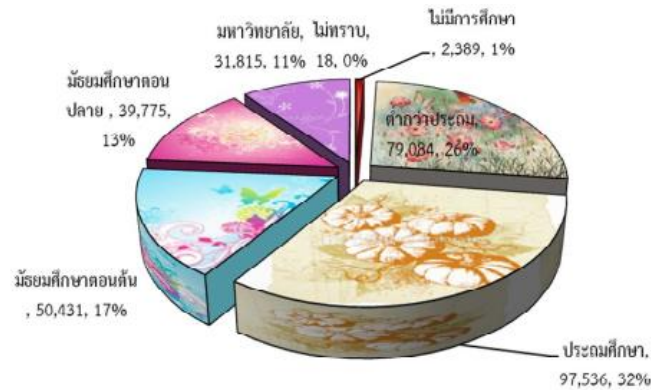
- 1) ผู้ปฏิบัติงานที่มีฝีมือในด้านการเกษตร และการประมง จำนวน 201,125 คน คิดเป็นร้อยละ 66.81
- 2) พนักงานบริการ พนักงานในร้านค้า จำนวน 36,388 คน ร้อยละ 12.09
- 3) อาชีพขั้นพื้นฐานต่าง ๆ ในด้านการขาย จำนวน 23,865 คน คิดเป็นร้อยละ 7.98
- 4) ผู้ปฏิบัติงานด้านฝีมือและธุรกิจ จำนวน 12,218 คน ร้อยละ 4.06 และ
- 5) ผู้ประกอบวิชาชีพด้านต่าง ๆ จำนวน 9,551 คน ร้อยละ 3.17

เมื่อพิจารณาระดับการศึกษาที่สำเร็จของผู้มีงานทำพบว่า ผู้มีงานทำส่วนใหญ่มีการศึกษาประถมศึกษา จำนวน 97,536 คน (ร้อยละ 32.40) รองลงมาเป็นผู้มีการศึกษาระดับต่ำกว่าประถมศึกษา จำนวน 79,084 คน (ร้อยละ 26.27) ระดับมัธยมศึกษาตอนต้น จำนวน 50,431 คน (ร้อยละ 16.75) ระดับมัธยมศึกษาตอนปลาย จำนวน 39,775 คน (ร้อยละ 13.21) ระดับมหาวิทยาลัย จำนวน 31,815 คน (ร้อยละ 10.57) ไม่มีการศึกษา จำนวน 2,389 คน (ร้อยละ 0.79) ตามลำดับ

ในประเด็นของผู้ว่างงาน พบว่าจำนวนผู้ว่างงานในจังหวัดเลย มีประมาณ 992 คน โดยมีอัตราการว่างงานต่อประชากรรวม คิดเป็นร้อยละ 0.16 และอัตราการว่างงานต่อผู้อยู่ในกำลังแรงงาน ร้อยละ 0.31

## ข้อมูลจังหวัด (ด้านแรงงาน)

### แผนภูมิผู้มีงานทำจังหวัดเลย จำแนกตามระดับการศึกษา ปี 2559



ที่มา: สำนักงานสถิติจังหวัดเลย

หากศึกษาถึงระดับการศึกษาของผู้มีงานทำพบว่า ผู้มีการศึกษาระดับประถมศึกษา จำนวน 97,536 คน (ร้อยละ 32.40) รองลงมาเป็น ผู้มีงานทำส่วนใหญ่มีการศึกษาต่ำกว่าประถมศึกษา จำนวน 79,084 คน (ร้อยละ 26.27) มัธยมศึกษาตอนต้นจำนวน 50,431 คน (ร้อยละ 16.75) ระดับมัธยมศึกษาตอนปลาย จำนวน 39,775 คน (ร้อยละ 13.21) ระดับมหาวิทยาลัย จำนวน 31,815 คน (ร้อยละ 10.57) ไม่มีการศึกษา จำนวน 2,389 คน (ร้อยละ 0.79) ตามลำดับ

### ตาราง 2 ผู้ว่างงานและอัตราการว่างงานจังหวัดเลย ปี 2559

หน่วย : คน

ประเภท	ชาย	หญิง	รวม
ผู้อยู่ในกำลังแรงงาน	166,886	135,247	302,133
ผู้ว่างงาน	369	553	922
อัตราการว่างงาน	0.22	0.41	0.31

ที่มา : สำนักงานสถิติจังหวัดเลย

สำหรับแรงงานนอกระบบ ข้อมูลเบื้องต้นปี 2560 จากผลการศึกษาของสำนักงานสถิติจังหวัดเลย พบว่า ปัจจุบันผู้มีงานทำอยู่ในแรงงานนอกระบบมีจำนวน 251,917 คน ทั้งนี้ แรงงานนอกระบบเหล่านี้ จะทำงานในภาคเกษตรกรรมเป็นส่วนใหญ่ กล่าวคือ มีจำนวน 197,070 คน คิดเป็นร้อยละ 78.23 ขณะที่นอกภาคเกษตรมีจำนวน 54,847 คน คิดเป็นร้อยละ 21.77 ซึ่งกลุ่มนอกภาคเกษตรนี้เมื่อพิจารณาจำแนกตามประเภทอุตสาหกรรมที่มีจำนวนแรงงานนอกระบบสูงสุด 5 อันดับแรก คือ

1) การขายส่ง ขายปลีก การซ่อมแซมยานยนต์ รถจักรยานยนต์ ของใช้ส่วนบุคคลฯ มีจำนวน 17,102 คน

## ข้อมูลจังหวัด (ด้านแรงงาน)

คิดเป็นร้อยละ 46.77

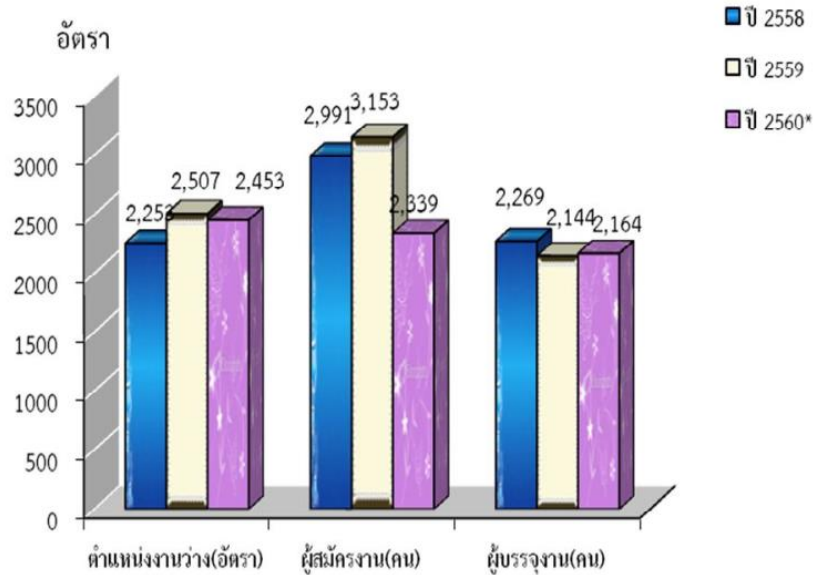
- 2) การที่พักและบริการด้านอาหาร จำนวน 9,542 คน คิดเป็นร้อยละ 26.10
- 3) การก่อสร้าง จำนวน 5,571 คิดเป็นร้อยละ 15.23
- 4) การผลิต จำนวน 3,462 คน ร้อยละ 9.47
- 5) การขนส่งและสถานที่เก็บสินค้าจำนวน 613 คน ร้อยละ 1.68

### การส่งเสริมการมีงานทำ

ภารกิจการส่งเสริมให้ประชาชนมีงานทำเป็นภารกิจหลักของกระทรวงแรงงาน ซึ่งดำเนินการโดยสำนักงานจัดหางานจังหวัดเลย การส่งเสริมการมีงานทำในรูปแบบการจัดหางานมีทั้งการหางานในประเทศและต่างประเทศ โดยการจัดหางานในจังหวัดภารกิจการส่งเสริมให้ประชาชนมีงานทำเป็นภารกิจหลักของกระทรวงแรงงาน ซึ่งดำเนินการโดยสำนักงานจัดหางานจังหวัดเลย การส่งเสริมการมีงานทำในรูปแบบการจัดหางานมีทั้งการหางานในประเทศและต่างประเทศ โดยการจัดหางานในจังหวัดเลย ปี 2560 (มกราคม – ธันวาคม 2560) มีตำแหน่งงานว่างที่แจ้งผ่านสำนักงานจัดหางานจังหวัดเลย 2,453 อัตรา ผู้ลงทะเบียนสมัครงานมีจำนวน 2,399 คน ขณะที่ผู้ได้รับการบรรจุงานมีจำนวน 2,164 คน และเมื่อพิจารณาถึงจำนวนผู้มาลงทะเบียนสมัครงานในไตรมาสนี้ มีจำนวนทั้งสิ้น 2,339 คนเป็นเพศชาย 953 คน คิดเป็นร้อยละ 40.74 เพศหญิง 1,386 คน คิดเป็นร้อยละ 59.26 ส่วนผู้ได้รับการบรรจุงานมีจำนวนทั้งสิ้น 2,164 คนโดยสัดส่วนของเพศหญิงมากกว่าเพศชาย กล่าวคือผู้ได้รับการบรรจุงานที่เป็นเพศหญิง 1,373 คน ร้อยละ 63.45 เพศชายมีสัดส่วน 791 คน ร้อยละ 36.55

สำนักงานจัดหางานจังหวัดเลยยังมีการจัดกิจกรรมต่าง ๆ เพื่อส่งเสริมให้ประชาชนกลุ่มต่าง ๆ มีงานทำ ไม่ว่าจะเป็นผู้จบการศึกษาใหม่ ผู้ว่างงาน ผู้ใช้แรงงานที่มีงานทำอยู่แล้วและมีความประสงค์จะเปลี่ยนงาน ผู้สูงอายุ แม่บ้าน หรือผู้ต้องการรับงานไปทำที่บ้าน รวมทั้งทหารและคนพิการ โดยกิจกรรมต่าง ๆ ที่จัดให้กลุ่มเป้าหมาย ปี 2560 (เดือนมกราคม – เดือนธันวาคม 2560) มีผู้ได้รับประโยชน์ทั้งสิ้น 1,443 คน จากกิจกรรมที่ดำเนินการเพื่อส่งเสริมการมีงานทำจำนวน 2 โครงการ จัดกิจกรรมทั้งสิ้นจำนวน 56 ครั้ง ได้แก่ ศูนย์จัดหางานสาขาวังสะพุง จำนวน 44 คน ผู้ที่ได้รับประโยชน์ 817 คน กิจกรรมจังหวัดเคลื่อนที่ 12 ครั้ง 626 คน

แผนภูมิเปรียบเทียบตำแหน่งงานว่าง / ผู้สมัครงาน / การบรรจุงาน ปี 2560



สำหรับตำแหน่งงานว่างในไตรมาสนี้ พบว่าเป็นเพศชาย 760 อัตรา ร้อยละ 30.98 ของตำแหน่งว่างงาน เพศหญิงมีจำนวน 890 อัตรา ร้อยละ 34.20 และไม่ระบุเพศมีจำนวน 854 อัตรา คิดเป็นสัดส่วนร้อยละ 34.81 ของตำแหน่งงานว่างทั้งหมด การที่ตำแหน่งงานว่างไม่ได้ระบุเพศมีจำนวนมากกว่าแสดงให้เห็นว่าสถานประกอบการหรือนายจ้าง พิจารณาเห็นว่างานโดยทั่วไปไม่ว่าชายหรือหญิงก็สามารถทำได้เช่นกัน หรือไม่มีความแตกต่างในเรื่องเพศ ในอีกประการหนึ่ง นายจ้างพิจารณาเห็นว่าการไม่ระบุเพศจะมีผลดีในด้านโอกาสการคัดเลือกแรงงานมากกว่าการระบุเพศ

เมื่อพิจารณาถึงจำนวนผู้มาลงทะเบียนสมัครงานในไตรมาสนี้ มีจำนวนทั้งสิ้น 2,339 คน เป็นเพศหญิง 953 คน คิดเป็นร้อยละ 40.74 เพศชาย 1,386 คน คิดเป็นร้อยละ 59.26 ส่วนผู้ได้รับการบรรจุงานมีจำนวนทั้งสิ้น 2,164 คน โดยเป็นสัดส่วนของเพศหญิงมากกว่าเพศชายกล่าวคือ ผู้ได้รับการบรรจุงานที่เป็นเพศหญิง 1,373 คน ร้อยละ 63.45 เป็นเพศชายมีสัดส่วน 791 คน ร้อยละ 36.55

**แรงงานต่างด้าว** จำนวนแรงงานต่างด้าวที่เข้ามาทำงานอย่างถูกต้องตามกฎหมาย ในจังหวัดเลยปี 2560 มีจำนวนทั้งสิ้น 98 คน โดยส่วนใหญ่เป็นแรงงานที่อนุญาตให้เข้ามาอยู่เป็นการชั่วคราว 87 (ร้อยละ 88.78) และประเภทมาตรา 13 ยกเว้นมติกรม. และกางส่งเสริมการลงทุน 11 (ร้อยละ 11.22) โดยยกเว้นประเภทตลอดชีพ จะพบว่าแรงงานต่างด้าวถูกกฎหมายในจังหวัดเลย เป็นผู้ประกอบอาชีพด้านต่าง ๆ ร้อยละ 58.16 (57คน) อาชีพปฏิบัติงานซึ่งมีอาจจะประเภทได้ 12 คน ร้อยละ 12.24 ช่างเทคนิคและผู้ปฏิบัติงานที่เกี่ยวข้อง อาชีพงานพื้นฐานได้ 10 คน ร้อยละ 10.20 แต่ถ้าพิจารณาแยกตามสัญชาติจะพบว่าแรงงานต่างด้าวถูกกฎหมาย (ยกเว้นประเภทตลอดชีพ) ในจังหวัดเลยมีแรงงานต่างด้าวสัญชาติจีน จำนวน 55 คน (ร้อยละ 56.12) ฟิลิปปินส์ จำนวน 14 คน (ร้อยละ 12.29) อังกฤษและอเมริกัน จำนวน 6 คน (ร้อยละ 6.12) สัญชาติอื่น ๆ

## ข้อมูลจังหวัด (ด้านแรงงาน)

จำนวน 7 คน สำหรับแรงงานต่างด้าวที่ได้รับอนุญาตให้มาทำงานอย่างถูกต้องตามกฎหมายตามข้อตกลง (MOU) เพื่อทดแทนการขาดแคลนแรงงานในประเทศไทย แรงงานในกลุ่มนี้มี 3 สัญชาติ คือ พม่า ลาว กัมพูชา ณ วันที่ 25 ธันวาคม 2560 จำนวนแรงงานต่างด้าวที่อยู่ในระบบทะเบียนของสำนักงานจัดหางานจังหวัดเลย หากพิจารณาตามสัญชาติ พบว่า สัญชาติลาว 2,752 คน (ร้อยละ 98.74) สัญชาติเมียนมา 29 คน (ร้อยละ 1.04) และกัมพูชา 6 คน (ร้อยละ 0.22)

### แรงงานไทยในต่างประเทศ

สำหรับแรงงานไทยในต่างประเทศ ปี 2560 (มกราคม – ธันวาคม 2560) มีแรงงานไทยที่ลงทะเบียนแจ้งความประสงค์ไปทำงานต่างประเทศ ผ่านสำนักงานจัดหางานจังหวัดเลย 115 คน เป็นเพศชาย 79 คน คิดเป็นร้อยละ 68.70 ของผู้แจ้งความประสงค์ทั้งหมด เพศหญิง 36 คน คิดเป็นร้อยละ 31.30

ในส่วนของการอนุมัติให้เดินทางไปทำงานต่างประเทศ ปี 2560 พบว่ามีจำนวนทั้งสิ้น 259 คน ซึ่งได้รับการอนุมัติไปทำงานต่างประเทศในไตรมาสนี้ จะเห็นว่าตัวเลขของผู้ที่ได้รับการอนุมัติไปทำงานในต่างประเทศมากกว่าจำนวนผู้แจ้งความประสงค์เนื่องจากเป็นยอดสะสมจากไตรมาสที่ผ่านมาเพื่อรอระยะเวลาการเดินทาง หากพิจารณาตามวิธีการเดินทางของผู้ที่เดินทางไปทำงานในไตรมาสนี้ พบว่า ส่วนใหญ่เป็นประเภทไปโดยวิธี Re-Entry คือ กลับไปทำงานอีกครั้งหนึ่งโดยการต่ออายุสัญญา จำนวน 206 คน ร้อยละ 79.54 วิธีเดินทางด้วยตนเอง 50 คน ร้อยละ 20.46 และนายจ้างพาไปทำงาน จำนวน 3 คน ร้อยละ 1.16

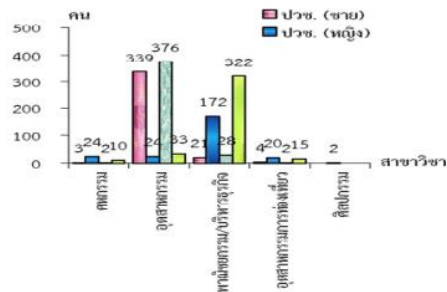
### การคาดประมาณกำลังแรงงาน

กระทรวงแรงงานได้จัดทำสำรวจความต้องการแรงงาน (demand) และผู้สำเร็จการศึกษา (supply) ในพื้นที่ เพื่อนำไปใช้ประโยชน์ในงานที่เกี่ยวข้องกับการวิเคราะห์ตลาดแรงงานและจัดทำแผนพัฒนา กำลังคนของจังหวัดสำหรับจำนวนลูกจ้าง / พนักงานของสถานประกอบการในจังหวัดเลย ปี 2558 พบว่าในปี 2558 มีผู้ทำงานจำนวนรวมทั้งสิ้น 12,188 ราย เป็นชาย 7,564 ราย หญิง 4,624 ราย ทั้งนี้ ผู้ทำงานส่วนใหญ่เป็นกลุ่มแรงงานกึ่งฝีมือมากที่สุด จำนวน 5,196 ราย รองลงมาได้แก่กลุ่มแรงงานไร้ฝีมือ 3,710 ราย และกลุ่มแรงงานฝีมือ 3,036 ราย ผลการสำรวจความต้องการแรงงานในปี 2558 จังหวัดเลย พบว่า สถานประกอบการมีความต้องการแรงงานรวมทั้งสิ้น 116 อัตรา จำแนกตามระดับการศึกษา พบว่า สถานประกอบการมีความต้องการแรงงานที่สำเร็จการศึกษาระดับ ม.6 มากที่สุด จำนวน 58 อัตรา รองลงมาได้แก่ระดับ ปวส. จำนวน 39 อัตรา และระดับ ปวช. จำนวน 10 อัตรา และระดับปริญญาตรี จำนวน 4 อัตรา

## ข้อมูลจังหวัด (ด้านแรงงาน)

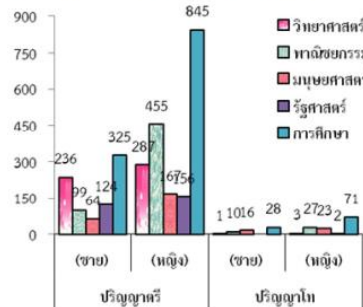
### การคาดประมาณผู้สำเร็จการศึกษา

แผนภูมิ 24 จำนวนผู้สำเร็จการศึกษาระดับ  
ปวช./ปวส./อนุปริญญา ในจังหวัดเลย  
จำแนกตามสาขาวิชา ISCED ปีการศึกษา 2560



นอกจากการสำรวจข้อมูลความต้องการแรงงาน (Demand) และนำไปสู่การคาดประมาณกำลังแรงงานแล้ว ยังมีการสำรวจผู้สำเร็จการศึกษาในจังหวัดเลยเพื่อศึกษาปริมาณและแนวโน้มการผลิตบุคลากรของสถาบันการศึกษา ซึ่งจะได้พิจารณาว่าปริมาณผู้สำเร็จการศึกษาจะสามารถตอบสนองกับความต้องการของสถานประกอบการในจังหวัดได้หรือไม่ พบว่าปีการศึกษา 2560 ในจังหวัดเลย มีผู้สำเร็จการศึกษาระดับ มัธยมศึกษา จำนวน 8,750 คน จำแนกเป็นชาย 3,807 คน คิดเป็นร้อยละ 43.50 หญิง จำนวน 4,943 คน คิดเป็นร้อยละ 56.49 โดยระดับปริญญาตรี ปริญญาโท และปริญญาเอก จำนวน 3,402 คน และระดับ ปวช./ปวส./อนุปริญญา จำนวน 1,397 คน

แผนภูมิ 25 จำนวนผู้สำเร็จการศึกษาตั้งแต่ระดับ  
ปริญญาตรีขึ้นไปในจังหวัดเลย  
จำแนกตามสาขาวิชา ISCED ปีการศึกษา 2560



หมายเหตุ : การคาดประมาณจากการสำรวจ (Demand Supply) ภายใต้โครงการแผนพัฒนากำลังคนของประเทศไทยเพื่อเพิ่มขีดความสามารถในการแข่งขันของประเทศ

สำหรับกลุ่มผู้จบการศึกษาระดับปริญญาตรีขึ้นไปในจังหวัดเลย พบว่ามีจำนวน 3,402 คน โดยสัดส่วนของผู้จบการศึกษาระดับปริญญาตรีที่มีสูงสุด คือ จำนวน 3,191 คน คิดเป็นร้อยละ 97.80 รองลงมาคือ ปริญญาโท จำนวน 181 คน (ร้อยละ 5.32) และปริญญาเอก มีผู้จบการศึกษา 30 คน คิดเป็นร้อยละ 0.88 ของผู้สำเร็จการศึกษาในระดับปริญญาทั้งหมด