



วาระสาร

สถานการณ์ตลาดแรงงานภาคตะวันออกเฉียงเหนือ
กองบริหารข้อมูลตลาดแรงงาน ปีที่ 11 ฉบับที่ 4 ประจำเดือนเมษายน ปี 2562

ภาพสินธุ์ ขอนแก่น ชัยภูมิ นครพนม นครราชสีมา บึงกาฬ บุรีรัมย์ มหาสารคาม มุกดาหาร ยโสธร ร้อยเอ็ด เลย ศรีสะเกษ
สกลนคร สุรินทร์ หนองคาย หนองบัวลำภู อำนาจเจริญ อุตรธานี อุบลราชธานี

- ผู้มีงานทำ 8.92 ล้านคน ลดลงจากช่วงเดียวกันของปีก่อนร้อยละ 3.28
- ผู้ว่างงาน 7.79 หมื่นคน ลดลงจากช่วงเดียวกันของปีก่อน ร้อยละ 22.90 คิดเป็นอัตราการว่างงาน ร้อยละ 0.8



- ความต้องการ
แรงงาน
ภาคตะวันออก
เฉียงเหนือ
เดือนเมษายน
2562
จำนวน 5,602
อัตรา
เพิ่มขึ้นจากช่วง
เดียวกันของปี
ก่อนร้อยละ
19.32

บทความน่าสนใจ

Hybrid Jobs อาชีพสายพันธุ์ใหม่รับมือ AI



www.doe.go.th/lmi-ne

บทบรรณาธิการ

สถานการณ์ตลาดแรงงานภาคตะวันออกเฉียงเหนือ เดือนเมษายน ปี 2562 ความต้องการแรงงานโดยรวมเพิ่มขึ้นร้อยละ 19.32 เป็นความต้องการในอุตสาหกรรมหมวดการผลิต หมวดการขนส่ง การขายปลีก การซ่อมยานยนต์และจักรยานยนต์ และหมวดที่พักแรมและบริการด้านอาหาร ผู้มีงานทำ 8.92 ล้านคน ลดลงร้อยละ 3.28 ผู้ว่างงาน 7.79 หมื่นคน ลดลงร้อยละ 22.90 คิดเป็นอัตราว่างงานร้อยละ 0.8 ด้านการไปทำงานต่างประเทศ (เฉพาะ 5 วิธีการเดินทาง) เพิ่มขึ้นร้อยละ 2.38 สำหรับภาวะการลงทุน เมื่อเทียบกับช่วงเดียวกันของปีก่อน มีโรงงานที่ขออนุญาตประกอบกิจการใหม่ เพิ่มขึ้นร้อยละ 2.56 จำนวนเงินลงทุน ลดลงร้อยละ 76.05 ส่วนการจ้างงาน ลดลงร้อยละ 14.63 และมีแรงงานต่างด้าวคงเหลือ 7.71 หมื่นคน เพิ่มขึ้นจากช่วงเดียวกันของปีก่อน ร้อยละ 61.90 ปิดท้ายฉบับด้วย บทความที่น่าสนใจ ฉบับนี้นำเสนอเรื่อง Hybrid Jobs อาชีพสายพันธุ์ใหม่รับมือ AI หากท่านมีข้อคิดเห็นและข้อเสนอแนะติดต่อได้ที่ www.doe.go.th/lmi-ne หรือ E-mail: lm_kkn@doe.go.th

พบกันฉบับหน้าค่ะ...

สารบัญ

	หน้า
❖ ภาวะความต้องการแรงงานภาคตะวันออกเฉียงเหนือ เดือนเมษายน ปี 2562	2
❖ ภาวะการมีงานทำและอัตราว่างงานของประชากร	5
❖ การไปทำงานต่างประเทศ	6
❖ การทำงานของคนต่างด้าว	6
❖ ภาวะการลงทุน	7
❖ บทความที่น่าสนใจ	7

● Hybrid Jobs อาชีพสายพันธุ์ใหม่รับมือ AI

วัตถุประสงค์

เพื่อเผยแพร่สถานการณ์ตลาดแรงงานในภาค ตะวันออกเฉียงเหนือและงานวิจัยที่น่าสนใจ

มาตรฐาน...ทางคุณธรรมและจริยธรรมของเจ้าหน้าที่กรมการจัดหางาน

- ข้อ 1 ปฏิบัติงานด้วยความซื่อสัตย์มีคุณธรรมและเสมอภาค
- ข้อ 2 ให้บริการด้วยความเต็มใจรวดเร็วและประทับใจ
- ข้อ 3 มีมนุษยสัมพันธ์ซื่อสัตย์สุจริตมีวินัย
- ข้อ 4 พัฒนาตนเองและหน่วยงานสรรค์สร้างสังคม
- ข้อ 5 ศรีทรักษาเกียรติและศักดิ์ศรีของหน่วยงาน

ผู้อำนวยการจัดทำ : นางสาวสุกัญญา ภูพัฒนากุล

ผู้อำนวยการกองบริหารข้อมูลตลาดแรงงาน

ผู้จัดทำ : ศูนย์บริหารข้อมูลตลาดแรงงานภาคตะวันออกเฉียงเหนือ
ศาลากลางจังหวัดขอนแก่น ชั้น 3 (หลังเก่า) ถนนศูนย์ราชการ
ตำบลในเมือง อำเภอเมือง จังหวัดขอนแก่น 40000

โทรศัพท์: 0-4323-9016, 0-4323-4752

โทรสาร : 0-4323-9016

เว็บไซต์ : www.doe.go.th/lmi-ne หรือ

E-mail : lm_kkn@doe.go.th

ภาวะความต้องการแรงงานภาคตะวันออกเฉียงเหนือ เดือนเมษายน ปี 2562

ความต้องการแรงงาน

สถานการณ์ตลาดแรงงานในภาคตะวันออกเฉียงเหนือ จากข้อมูลการให้บริการของสำนักงานจัดหางานจังหวัด เดือนเมษายน ปี 2562 พบว่า นายจ้าง/สถานประกอบการ มีความต้องการแรงงาน จำนวน 5,602 อัตรา ผู้สมัครงานที่มาใช้บริการจัดหางาน จำนวน 5,784 คน และได้รับการบรรจุงาน จำนวน 5,103 คน เมื่อเปรียบเทียบกับช่วงเดียวกันของปีก่อน พบว่า สถานประกอบการมีความต้องการแรงงาน เพิ่มขึ้นร้อยละ 19.32 โดยเพิ่มขึ้นมากที่สุด 3 อันดับแรก ได้แก่ อุตสาหกรรมหมวดไฟฟ้า ก๊าซ ไอน้ำและระบบการปรับอากาศ หมวดการทำเหมืองแร่และเหมืองหิน หมวดการขนส่งและสถานที่เก็บสินค้า ตามลำดับ สำหรับผู้สมัครงานที่มาใช้บริการจัดหางาน เพิ่มขึ้นร้อยละ 14.99 ส่วนการบรรจุงาน เพิ่มขึ้นร้อยละ 11.84

ความต้องการแรงงาน

เม.ย.2561	4,695 อัตรา
เม.ย.2562	5,602 อัตรา
	 เพิ่มขึ้น 19.32%

ความต้องการแรงงาน ผู้สมัครงานที่มาใช้บริการจัดหางาน และการบรรจุงาน เดือนเมษายน 2562

ความต้องการ
แรงงาน



5,602
อัตรา

ผู้สมัครงาน
ที่มาใช้บริการจัดหางาน



5,784
คน

การบรรจุงาน



5,103
คน

ความต้องการแรงงาน จำแนกตามเพศ



361



211



5,030

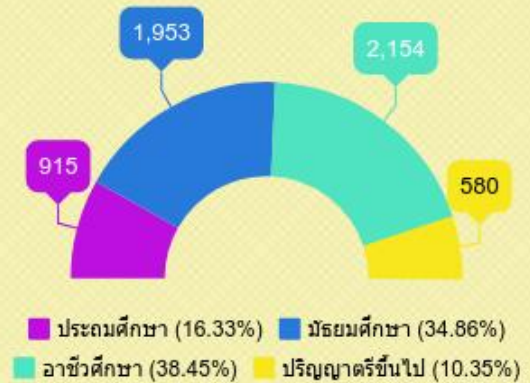
อุตสาหกรรมที่มีความต้องการแรงงานมากที่สุด 5 อันดับแรก



ประเภทอาชีพที่มีความต้องการแรงงานมากที่สุด 3 อันดับแรก

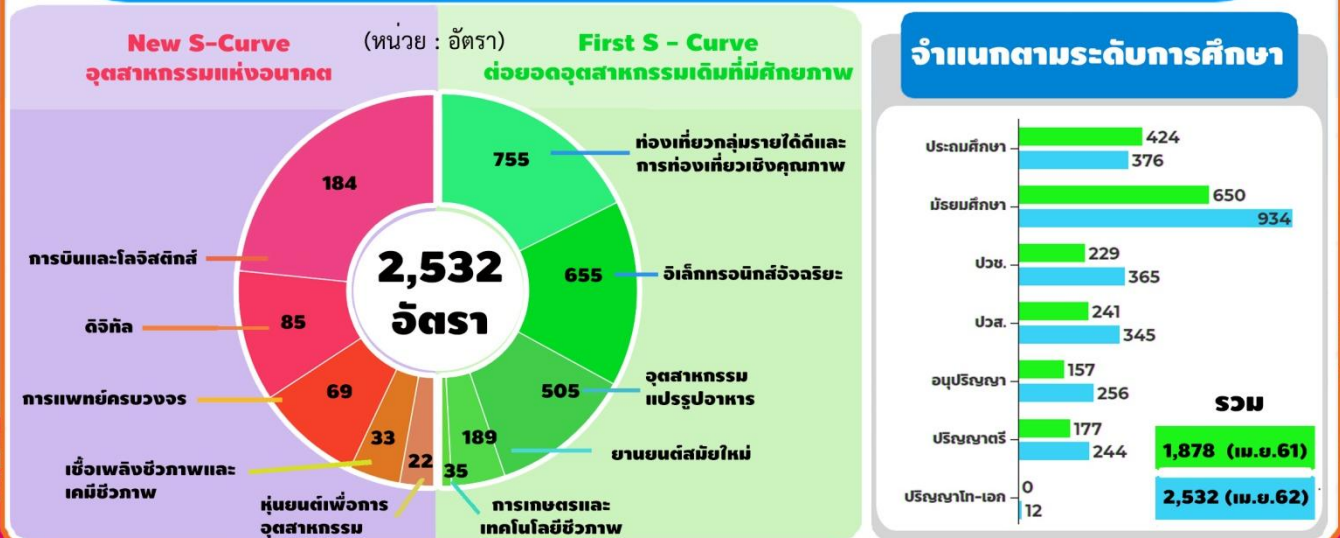


ความต้องการแรงงานจำแนกตามระดับการศึกษา



ตำแหน่งงานที่มีความต้องการแรงงานมากที่สุด ได้แก่ การขายปลีกสินค้าในร้านค้าทั่วไป 612 อัตรา การบริการด้านอาหารในภัตตาคาร/ร้านอาหาร 567 อัตรา การผลิตเครื่องใช้อิเล็กทรอนิกส์ชนิดใช้ในครัวเรือน 501 อัตรา การขายยานยนต์ใหม่ชนิดรถยนต์นั่งส่วนบุคคล 202 อัตรา การฆ่าและการบรรจุเนื้อสัตว์ปีกสด 148 อัตรา สำหรับความต้องการแรงงานตามช่วงอายุ พบว่า สถานประกอบการมีความต้องการแรงงานที่มีอายุระหว่าง 18-24 ปี มากที่สุด จำนวน 2,208 อัตรา คิดเป็นร้อยละ 39.41 อายุระหว่าง 25-29 ปี จำนวน 1,313 อัตรา คิดเป็นร้อยละ 23.44 และอายุระหว่าง 30-39 ปี จำนวน 913 อัตรา คิดเป็นร้อยละ 16.30 ตามลำดับ

ความต้องการแรงงาน ใน 10 อุตสาหกรรมเป้าหมาย เดือน เมษายน 2562 เพิ่มขึ้น 34.82% จากช่วงเดียวกันของปีก่อน



ที่มา : ระบบสารสนเทศกรมการจัดหางาน

ผู้สมัครงานที่มาใช้บริการจัดหางาน

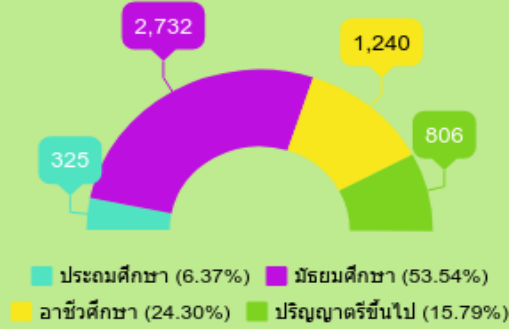


การบรรจุงาน

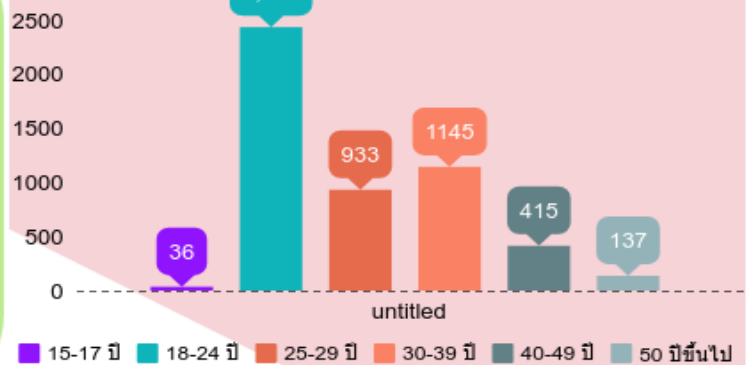
สำหรับผู้ที่ได้รับการบรรจุงาน จำนวน 5,103 คน เมื่อเปรียบเทียบกับช่วงเดียวกันของปี ก่อน พบว่า ประเภทอุตสาหกรรมที่มีการบรรจุงานเพิ่มขึ้นมากที่สุด 3 อันดับแรก ได้แก่ หมวดกิจกรรมการจ้างงานในครัวเรือน หมวดไฟฟ้า ก๊าซ ไอน้ำและระบบการปรับอากาศ หมวดการทำเหมืองแร่และเหมืองหิน สำหรับตำแหน่งงานที่มีการจ้างงานมากที่สุด ได้แก่ การบริการด้านอาหารในภัตตาคาร/ร้านอาหาร 472 คน การขายปลีกสินค้าในร้านค้าทั่วไป 421 คน การผลิตเครื่องใช้อิเล็กทรอนิกส์ชนิดใช้ในครัวเรือน 353 คน การขายยานยนต์ใหม่ชนิดรถยนต์นั่งส่วนบุคคล 163 คน การขายส่งสินค้าทั่วไป 126 คน สำหรับการจ้างงานจำแนกตามวุฒิการศึกษา พบว่า สถานประกอบการมีการจ้างงานในระดับมัธยมศึกษา ร้อยละ 53.54 ระดับอาชีวศึกษา (ปวช./ปวส./อนุปริญญา) ร้อยละ 24.30 ระดับปริญญาตรีขึ้นไป ร้อยละ 15.79 และระดับประถมศึกษา ร้อยละ 6.37 เมื่อจำแนกตามช่วงอายุ พบว่า มีความต้องการแรงงานที่มีอายุระหว่าง 18-24 ปี มากที่สุด ร้อยละ 47.76 อายุระหว่าง 30-39 ปี ร้อยละ 22.44 และอายุระหว่าง 25-29 ปี ร้อยละ 18.28 ตามลำดับ



การบรรจุงาน จำแนกตามระดับการศึกษา



การบรรจุงาน จำแนกตามช่วงอายุ



ภาวะการมีงานทำและอัตราการว่างงานของประชากร เดือนเมษายน ปี 2562

โครงสร้างประชากร ภาคตะวันออกเฉียงเหนือ
จำแนกตามสถานภาพแรงงาน เดือนเมษายน ปี 2562



เดือน เมษายน ปี 2562 ผู้ที่อยู่ในกำลังแรงงาน มีจำนวนทั้งสิ้น 9.23 ล้านคน ซึ่งประกอบด้วย ผู้มีงานทำ 8.92 ล้านคน ผู้ว่างงาน 7.79 หมื่นคน ลดลงจากช่วงเดียวกันของปีก่อน ร้อยละ 22.90 คิดเป็นอัตราการว่างงาน ร้อยละ 0.8 และผู้รอดูดูกาล 2.33 แสนคน เปรียบเทียบสถานการณ์แรงงานกับช่วงเดียวกันของปีก่อน พบว่า จำนวนผู้มีงานทำ ลดลงร้อยละ 3.28

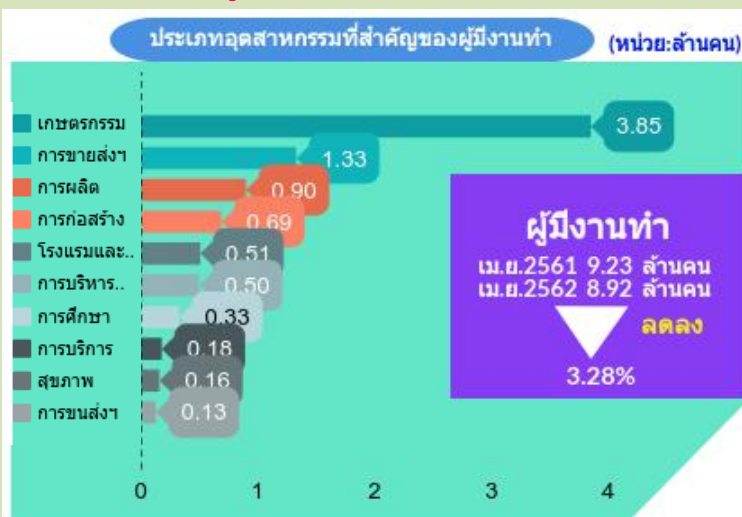
การว่างงาน
ผู้ว่างงาน 7.79 หมื่นคน
คิดเป็นอัตราการว่างงาน ร้อยละ 0.8

ผู้ว่างงาน
เม.ย.2561 10.11 หมื่นคน
เม.ย.2562 7.79 หมื่นคน
ลดลง 22.90%

ที่มา : สำนักงานสถิติแห่งชาติ

การจ้างงาน

ผู้มีงานทำ 8.92 ล้านคน



ประสบการณ์ทำงานของผู้ว่างงาน

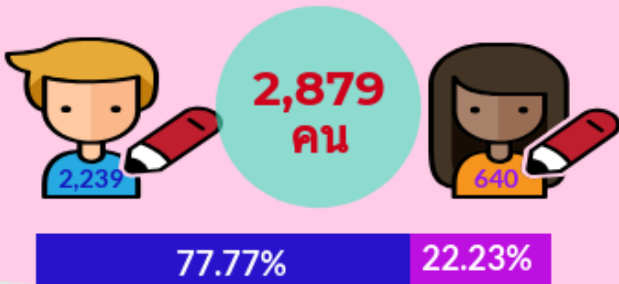
ผู้ว่างงาน 7.79 หมื่นคน



การไปทำงานต่างประเทศ

จากข้อมูลของกองบริหารแรงงานไทยไปต่างประเทศ กรมการจัดหางาน พบว่า เดือนเมษายน ปี 2562 มีคนงานที่ได้รับอนุญาตให้เดินทางไปทำงานต่างประเทศ (เฉพาะ 5 วิธีการเดินทาง) จำนวน 2,879 คน และเป็นคนงานซึ่งได้รับการต่อสัญญาและได้รับอนุญาตให้เดินทางกลับไปทำงาน (Re-entry VISA) จำนวน 3,922 คน เปรียบเทียบกับช่วงเดียวกันของปีก่อน พบว่า ผู้ที่ได้รับอนุญาตให้เดินทางไปทำงานต่างประเทศ (เฉพาะ 5 วิธีการเดินทาง) เพิ่มขึ้นร้อยละ 2.38 ส่วนคนงานที่ได้รับการต่อสัญญาและได้รับอนุญาตให้เดินทางกลับไปทำงาน (Re-entry VISA) เพิ่มขึ้นร้อยละ 1.27

คนงานที่ได้รับอนุญาตให้เดินทางไปทำงานต่างประเทศ จำแนกตามเพศ (เฉพาะ 5 วิธีการเดินทาง)



คนงานที่ได้รับอนุญาตให้เดินทางไปทำงานต่างประเทศ จำแนกตามวุฒิการศึกษา (เฉพาะ 5 วิธีการเดินทาง)



ที่มา : กองบริหารแรงงานไทยไปต่างประเทศ

จำนวนคนงานที่ได้รับอนุญาตให้เดินทางไปทำงานต่างประเทศ จำแนกตามวิธีการเดินทาง



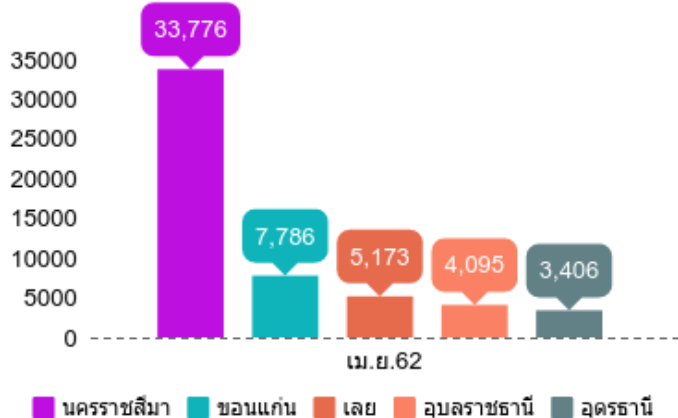
จังหวัดที่มีคนงานที่ได้รับอนุญาตให้เดินทางไปทำงานต่างประเทศ มากที่สุด 5 อันดับแรก



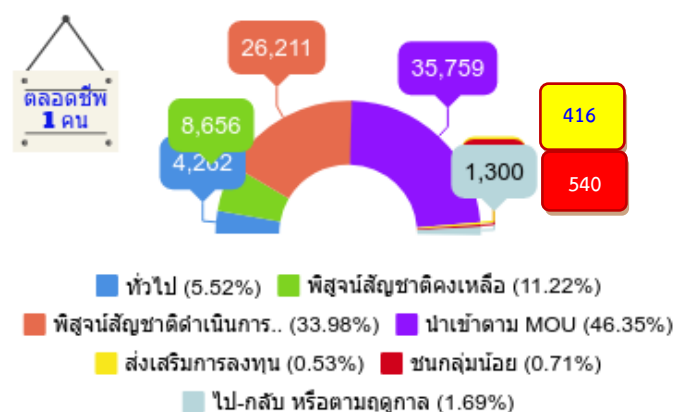
การทำงานของคนต่างด้าว

จากข้อมูลของสำนักบริหารแรงงานต่างด้าว กรมการจัดหางาน ณ เดือนเมษายน ปี 2562 พบว่า คนต่างด้าวที่ได้รับอนุญาตทำงานในภาคตะวันออกเฉียงเหนือ มีจำนวน 77,148 คน เพิ่มขึ้นจากช่วงเดียวกันของปีก่อน ร้อยละ 61.90

จังหวัดที่มีจำนวนคนต่างด้าวคงเหลือมากที่สุด 5 อันดับแรก เดือน เมษายน ปี 2562



ประเภทคนต่างด้าว เดือนเมษายน ปี 2562



ที่มา : สำนักบริหารแรงงานต่างด้าว

ภาวะการลงทุน

อุตสาหกรรมที่ขออนุญาตประกอบกิจการใหม่ภาคตะวันออกเฉียงเหนือ เดือนเมษายน ปี 2562 มีโรงงาน จำนวน 40 แห่ง เงินลงทุน จำนวน 719.54 ล้านบาท มีการจ้างงาน 467 คน พิจารณารายจังหวัด พบว่า จังหวัดอุดรธานี มีการ ขออนุญาตประกอบกิจการใหม่มากที่สุด จำนวน 9 แห่ง และมีการจ้างงานมากที่สุด จำนวน 129 คน และมีเงินลงทุนมากที่สุด จำนวน 365.65 ล้านบาท (เป็นการจ้างงานในกิจการจำหน่ายและซ่อมบำรุงรถยนต์ กิจการสีข้าวชนิดแยกแกลบแยกรำ กิจการผลิตคอนกรีตผสมเสร็จ กิจการผลิตอุปกรณ์ เครื่องมือ เครื่องใช้ในการก่อสร้างจากพลาสติก) เมื่อเปรียบเทียบกับช่วงเดียวกันของปีก่อน พบว่า มีโรงงานที่ขออนุญาตประกอบกิจการใหม่ เพิ่มขึ้นร้อยละ 2.56 เงินลงทุน ลดลงร้อยละ 76.05 และการจ้างงาน ลดลงร้อยละ 14.63

จำนวนโรงงาน เงินลงทุน และการจ้างงาน ในอุตสาหกรรมขอเปิดกิจการใหม่ภาคตะวันออกเฉียงเหนือ จำแนกตามประเภทอุตสาหกรรม เปรียบเทียบเดือนเมษายน ปี 2561 และเดือนเมษายน ปี 2562

ประเภทอุตสาหกรรม	จำนวนโรงงาน (แห่ง)		ขนาดลงทุน (ล้านบาท)		การจ้างงาน (คน)	
	เม.ย.61	เม.ย.62	เม.ย.61	เม.ย.62	เม.ย.61	เม.ย.62
1 อุตสาหกรรมอาหารเครื่องดื่ม และผลิตภัณฑ์จากพืช	13	7	2,599.90	123.90	321	87
2 สิ่งทอเครื่องแต่งกายผลิตหนังสัตว์ และผลิตภัณฑ์จากหนังสัตว์	-	1	-	2.96	-	10
3 แปรรูปไม้ผลิตภัณฑ์จากไม้ เครื่องเรือน เครื่องตกแต่งในอาคาร และผลิตภัณฑ์อลูมิเนียม	14	10	132.80	218.45	106	132
4 เคมีภัณฑ์ ปิโตรเลียม กระดาษการพิมพ์ ผลิตภัณฑ์ยาง และพลาสติก	2	6	42.50	86.44	10	82
5 ผลิตภัณฑ์โลหะ โลหะขั้นมูลฐาน เครื่องจักร เครื่องกล เครื่องใช้ไฟฟ้าและยานพาหนะ	1	12	77.80	274.39	60	135
6 การผลิตอื่นๆ	9	4	151.69	13.40	50	21
รวมภาคตะวันออกเฉียงเหนือ	39	40	3,004.69	719.53	547	467

ที่มา : กรมโรงงานอุตสาหกรรม

บทความที่น่าสนใจ

Hybrid Jobs อาชีพสายพันธุ์ใหม่รับมือ AI

จากการวิเคราะห์ ประกาศรับสมัครงานเป็นจำนวนมาก เพื่อทำความเข้าใจทักษะที่องค์กรนายจ้างต้องการ และมองหารายงานของ “Burning Glass Technologies” บริษัทวิเคราะห์ตลาดแรงงานในบอสตันก็ได้ข้อสรุปว่า นายจ้างจำนวนมากต้องการพนักงานที่มีประสบการณ์ในสายงานที่มีทักษะต่าง ๆ เช่น การรวบรวมและการวิเคราะห์กลุ่มข้อมูลขนาดใหญ่ หรือการออกแบบโดยการใช้เทคโนโลยีดิจิทัล

แต่ที่น่าสนใจก็คือ คนที่มีทักษะในแบบ “Hybrid Jobs” ใช้สมองให้ทำงานได้ทั้งฝั่งซ้ายและขวา จะเป็นกลุ่มที่มาแรงมากที่สุดในยุคดิจิทัล ซึ่งทักษะแบบลูกผสมนี้เกิดมาจากความสามารถในการผสมผสานทักษะที่มีความแตกต่างกัน เช่น อาศัยทักษะด้านวิทยาศาสตร์ข้อมูล ผสมผสานศิลปะการโฆษณา หรือทักษะด้านวิศวกรรมผนวกกับศาสตร์แห่งการขาย เป็นต้น เพราะนักอนาคตศาสตร์ ตลอดจนกูรูทั่วโลกต่างฟันธงว่าในอีกไม่กี่ปีข้างหน้าโลกจะเข้าสู่ยุคปัญญาประดิษฐ์หรือ Artificial Intelligence (AI) และจะทำให้หางาน หรืออาชีพของมนุษย์กว่าครึ่ง (52 %) หมายถึง มนุษย์ทั่วโลกจะเสียตำแหน่งงานกว่า 75 ล้านตำแหน่งเลยทีเดียว



ไม่น่าแปลกใจที่คนทั่วโลกต่างกำลังกังวลใจเกี่ยวกับคลื่นแห่งเทคโนโลยีนี้ ซึ่งผู้บริหาร “โรงเรียนสอนภาษาอังกฤษเอ็นคอนเส็ปท์” มองว่ารายงานชิ้นนี้จะทำให้ทุกคนถูกคิดว่าควรเตรียมทักษะเพื่อการรับมือและเผชิญกับความท้าทาย ที่เรียกกันว่า AI ได้อย่างไร โดยรายงานฉบับนี้ได้มีการคาดการณ์ว่าการเติบโตของตำแหน่งงานในภาพรวมก็คือ 10 เปอร์เซ็นต์ (ระหว่างปี 2561-2571) แต่ในขณะที่อาชีพในกลุ่ม Hybrid Jobs นั้น จะเติบโตมากถึง 21 เปอร์เซ็นต์

(อ่านต่อหน้า 8)

(ต่อจากหน้า 7)

นอกจากนี้ Hybrid Jobs ยังให้ค่าตอบแทนสูงกว่าตำแหน่งงานที่ใช้เพียงทักษะกลุ่มเดิมๆ อีกด้วยยกตัวอย่างเช่น ผู้จัดการฝ่ายการตลาดทั่วไป มีรายได้ 71,000 ดอลลาร์ แต่ผู้จัดการฝ่ายการตลาดที่เชี่ยวชาญการใช้โปรแกรมจัดการฐานข้อมูล SQLจะมีรายได้สูงกว่าถึง 41 เปอร์เซ็นต์ คือมีรายได้เฉลี่ยต่อปีอยู่ที่ 100,000 ดอลลาร์ หรือผู้จัดการฝ่ายบริการลูกค้าที่มีทักษะ การใช้ซอฟต์แวร์บริหารจัดการลูกค้าสัมพันธ์จะเรียกเงินเดือนเพิ่มขึ้นได้ 22 เปอร์เซ็นต์ จาก 49,000 เป็น 60,000 ดอลลาร์ ที่สำคัญผู้ที่อยู่ในสายงานลูกผสมยังมีแนวโน้มที่จะกลายเป็นคนล้ำสมัยทางอาชีพได้น้อยกว่า กล่าวคืออาชีพที่มีความเป็นลูกผสมสูงมีความเสี่ยงที่จะถูกแทนที่ด้วย AI เพียง 12 เปอร์เซ็นต์เท่านั้น เมื่อเปรียบเทียบกับอาชีพโดยรวม ซึ่งมีความเสี่ยงอยู่มากถึงที่ 42 เปอร์เซ็นต์

หากจำกันได้ “จ๊อบไทย”(JobThai) ก็เคยนำเสนอเช่นกันว่าอาชีพในโลกยุคดิจิทัล ซึ่งถูกขับเคลื่อนด้วยเทคโนโลยีและข้อมูลมหาศาลทำให้เกิดเทรนด์อาชีพใหม่ๆ ซึ่งมี 3 อาชีพที่เห็นได้ชัดว่าต้องสามารถผสมผสาน ทักษะที่แตกต่างได้อย่างลงตัว นั่นคือ

1) นักวิทยาศาสตร์ข้อมูล (Data Scientist) เรียกได้ว่าเป็นหนึ่งในอาชีพมาแรงของโลกการทำงานสมัยใหม่ โดยรวมแล้วเป็นผู้ทำหน้าที่นำเอาข้อมูลมาวิเคราะห์เพื่อใช้ในการพัฒนาผลิตภัณฑ์ต่างๆ ให้ดียิ่งขึ้นโดยผู้ที่สามารถทำงานในสายนี้ต้องมีทักษะดังนี้

ทักษะทางตรง (Hard Skills) ได้แก่ 1.การนำเสนอข้อมูลเชิงภาพ เมื่อวิเคราะห์ข้อมูลมาแล้ว ต้องสามารถถ่ายทอดข้อมูลเหล่านั้นให้กับคนที่ต้องการจะสื่อสารด้วยเห็นภาพมากที่สุด ซึ่งอาจจะทำออกมาเป็นรูปแบบของกราฟหรือภาพ 2.การเขียนโค้ดสร้างโมเดลให้สามารถเก็บและดึงข้อมูลตามที่ต้องการเพื่อนำข้อมูลที่ได้ไปใช้ในการวิเคราะห์และพัฒนาผลิตภัณฑ์ในรูปแบบต่างๆ

ทักษะทางอ้อม (Soft Skills) ได้แก่ 1.ทักษะด้านการสื่อสารให้คนเข้าใจถึงข้อมูลที่ได้รับการวิเคราะห์ได้ง่ายๆ 2.ความรู้ด้านธุรกิจเพื่อให้เข้าใจเป้าหมายหรือการพัฒนาผลิตภัณฑ์ที่ทำนั้นว่ามีผลตอบรับเป็นอย่างไร และจะเพิ่มผลลัพธ์ให้กับธุรกิจได้อย่างไร

2) นักภาษาศาสตร์คอมพิวเตอร์ (Computational Linguistics) มีหน้าที่ทำให้คอมพิวเตอร์สามารถวิเคราะห์ข้อมูลและเข้าใจภาษาและทำหน้าที่ทางด้านภาษาต่างๆ แทนมนุษย์ได้ เช่น เครื่องแปลภาษา อัตโนมัติ (Machine Translation) หรือหุ่นยนต์สนทนา (Chatbot) ที่สามารถรับคำสั่งจากมนุษย์ได้ ฯลฯ โดยผู้ที่ทำงานในสายนี้ต้องมีทักษะดังนี้

ทักษะทางตรง ได้แก่ 1.ทักษะทางด้านภาษาศาสตร์ เพราะข้อมูลทางภาษามีความพิเศษของตัวเอง จึงต้องใช้ทักษะในการวิเคราะห์ที่แตกต่างกันออกไป เช่น การแปลภาษา อัตโนมัติ (Machine Translation) ให้ความหมายออกมาในรูปแบบต่างๆ ตามที่ผู้ใช้งานต้องการหรือโปรแกรมในการค้นหา (Search Engines) เมื่อพิมพ์คำถามลงไประบบก็สามารถเข้าใจและส่งคำตอบกลับให้ทันที 2.การเขียนโปรแกรมเพื่อทำให้คอมพิวเตอร์สามารถเข้าใจได้ว่ามนุษย์ต้องการอะไร เช่น การทำให้หุ่นยนต์สนทนา (Chatbot) สามารถตอบคำถามเราได้โดยที่เข้าใจได้ว่าเป็นคำถามชนิดใด จะไปหาคำตอบมาได้จากที่ไหน หรือสิ่งที่ต้องการเป็นประโยคคำสั่งหรือไม่ 3.ทักษะทางด้านสถิติ ต้องอาศัยพื้นฐานทางด้านคณิตศาสตร์และสถิติในการศึกษาข้อมูลทางภาษาศาสตร์ที่มีจำนวนมาก เช่น สถิติการใช้คำและประโยคเพื่อวิเคราะห์ความเป็นธรรมชาติในการใช้งานและความถูกต้องตามหลักไวยากรณ์ การใช้ความน่าจะเป็นในการแก้คำกำกวม ซึ่งทักษะเชิงคณิตศาสตร์และสถิติจะช่วยให้เข้าใจถึงกลไกของภาษาหรือเข้าใจธรรมชาติของภาษาได้ดีขึ้น

ทักษะทางอ้อม ได้แก่ การคิดวิเคราะห์และแก้ไขปัญหาต้องอาศัยทักษะนี้ในการวิเคราะห์ข้อมูลทางภาษา เพื่อพัฒนาให้คอมพิวเตอร์สามารถเข้าใจภาษาและวิเคราะห์ข้อมูลทางภาษาในลักษณะต่างๆ ได้ดีขึ้น เช่น การพัฒนาเครื่องแปลภาษาอัตโนมัติ (Machine Translation) อาจจะวิเคราะห์ว่าความหมายที่ต้องแสดงผลออกมานั้นจะเป็นรูปแบบไหนต้องใช้โมเดลอะไร เป็นต้น

3) นักพัฒนาด้านปัญญาประดิษฐ์ (Artificial Intelligence Engineer) เมื่อ AI ได้รับความนิยมและยังคงได้รับการพัฒนาอย่างต่อเนื่อง ทำให้อาชีพ AI Engineer มีความต้องการเพิ่มสูงขึ้นตามไปด้วย ซึ่งเป็นตำแหน่งงานที่จะสามารถนำเอาศาสตร์ด้านปัญญาประดิษฐ์มาประยุกต์ใช้เพื่อพัฒนาธุรกิจหรือผลิตภัณฑ์โดยการเขียนโปรแกรมหรือชุดคำสั่งด้วยเทคนิคต่างๆ เพื่อทำให้ปัญญาประดิษฐ์สามารถเรียนรู้ได้ด้วยตนเองและสามารถตัดสินใจในเรื่องที่ซับซ้อนได้อย่างถูกต้องแม่นยำขึ้นเรื่อยๆ โดยผู้ที่ทำงานในสายนี้ต้องมีทักษะ สำคัญ ได้แก่

ทักษะทางตรง ก็คือ 1.การเขียนโปรแกรมและความรู้ด้านภาษาคอมพิวเตอร์ เช่น Python หรือ java เพื่อสร้างและทดสอบแบบจำลองการเรียนรู้ของ AI ให้สามารถเข้าใจพฤติกรรมและความต้องการของผู้ใช้งานได้ดีขึ้น 2.คณิตศาสตร์ประยุกต์ ต้องมีความสามารถในการบริหารจัดการข้อมูลที่มีอยู่เป็นจำนวนมากและสามารถนำความรู้ทางด้านคณิตศาสตร์ เช่น ความน่าจะเป็น สถิติ แคลคูลัส มาประยุกต์ใช้กับข้อมูลเหล่านั้นเพื่อวิเคราะห์และออกแบบระบบ

ทักษะทางอ้อม ก็คือ 1.ทักษะการสื่อสาร แม้สายงานนี้จะเน้นการทำงานในเชิงเทคนิค แต่ก็ต้องมีการสื่อสารกันทั้งภายในทีมและกับทีมอื่นๆ เพื่อให้เข้าใจเกี่ยวกับข้อมูลโดยเฉพาะข้อมูลเชิงเทคนิค 2.เรียนรู้เทคโนโลยีอยู่เสมอและอัปเดตเทรนด์เกี่ยวกับเทคโนโลยี ต่างๆ เพื่อก้าวทันการเปลี่ยนแปลงและสามารถนำเอามาประยุกต์ใช้ได้อย่างเหมาะสม

ที่มา : หนังสือพิมพ์กรุงเทพธุรกิจ.ปีที่ 32 ฉบับที่ 11123.วันพฤหัสบดีที่ 7 เดือนมีนาคม พ.ศ.2562