



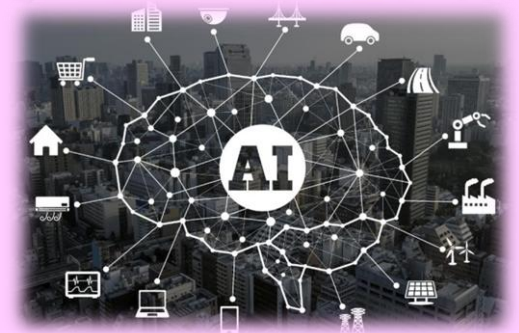
# วารสาร

สถานการณ์ตลาดแรงงานภาคตะวันออกเฉียงเหนือ  
กองบริหารข้อมูลตลาดแรงงาน ปีที่ 11 ฉบับที่ 2 ประจำเดือนกุมภาพันธ์ ปี 2562

กาฬสินธุ์ ขอนแก่น ชัยภูมิ นครพนม นครราชสีมา บึงกาฬ บุรีรัมย์ มหาสารคาม มุกดาหาร ยโสธร ร้อยเอ็ด เลย ศรีสะเกษ  
สกลนคร สุรินทร์ หนองคาย หนองบัวลำภู อำนาจเจริญ อุตรธานี อุบลราชธานี

- ผู้มีงานทำ 9.24 ล้านคน เพิ่มขึ้นจากช่วงเดียวกันของปีก่อนร้อยละ 1.40
- ผู้ว่างงาน 5.17 หมื่นคน ลดลงจากช่วงเดียวกันของปีก่อน ร้อยละ 58.40 คิดเป็นอัตราการว่างงาน ร้อยละ 0.5

• ความต้องการ  
แรงงาน  
ภาคตะวันออก  
เฉียงเหนือ ณ เดือน  
กุมภาพันธ์ 2562  
จำนวน  
4,308 อัตรา  
ลดลงจากช่วง  
เดียวกันของปีก่อน  
ร้อยละ 3.52



## บทความน่าสนใจ

\*\* 'ขาดแคลนทักษะ' ขวางพัฒนา 'เอไอ' เอเชีย \*\* ส่องผลิตภาพแรงงานทั่วโลก



[www.doe.go.th/lmi-ne](http://www.doe.go.th/lmi-ne)

## บทบรรณาธิการ

สถานการณ์ตลาดแรงงานภาคตะวันออกเฉียงเหนือ เดือนกุมภาพันธ์ ปี 2562 ความต้องการแรงงานโดยรวมลดลงร้อยละ 3.52 เป็นความต้องการในอุตสาหกรรมหมวดการผลิต หมวดการขนส่ง การขายปลีก การซ่อมยานยนต์และจักรยานยนต์ และหมวดที่พักแรมและบริการด้านอาหาร ผู้มีงานทำ 9.24 ล้านคน เพิ่มขึ้นร้อยละ 1.40 ผู้ว่างงาน 5.17 หมื่นคน ลดลงร้อยละ 58.40 คิดเป็นอัตราการว่างงานร้อยละ 0.5 ด้านการไปทำงานต่างประเทศ (เฉพาะ 5 วิธีการเดินทาง) เพิ่มขึ้นร้อยละ 9.03 สำหรับภาวะการลงทุน มีโรงงานที่ขออนุญาตประกอบกิจการใหม่ ลดลงร้อยละ 21.95 จำนวนเงินลงทุน เพิ่มขึ้นร้อยละ 35.20 ส่วนการจ้างงาน ลดลงร้อยละ 26.42 เมื่อเทียบกับช่วงเดียวกันของปีก่อน และมีแรงงานต่างด้าวคงเหลือ 5.34 หมื่นคน เพิ่มขึ้นจากช่วงเดียวกันของปีก่อน ร้อยละ 14.42

ปิดท้ายฉบับด้วย **บทความที่น่าสนใจ** ฉบับนี้นำเสนอเรื่อง 'ขาดแคลนทักษะ' ขววงพัฒนา 'เอไอ' เอเชีย และ ส่งผลิตภาพแรงงานทั่วโลก หากท่านมีข้อคิดเห็นและข้อเสนอแนะ...ติดต่อได้ที่ [www.doe.go.th/lmi-ne](http://www.doe.go.th/lmi-ne) หรือ E-mail: [lm\\_kkn@doe.go.th](mailto:lm_kkn@doe.go.th) พบกันฉบับหน้าค่ะ...

## สารบัญ

	หน้า
❖ ภาวะความต้องการแรงงานภาคตะวันออกเฉียงเหนือ เดือนกุมภาพันธ์ ปี 2562	2
❖ ภาวะการมีงานทำและอัตราการว่างงานของประชากร	5
❖ การไปทำงานต่างประเทศ	6
❖ การทำงานของคนต่างด้าว	6
❖ ภาวะการลงทุน	7
❖ บทความที่น่าสนใจ	7
● 'ขาดแคลนทักษะ' ขววงพัฒนา 'เอไอ' เอเชีย	
● ส่งผลิตภาพแรงงานทั่วโลก	

## วัตถุประสงค์

เพื่อเผยแพร่สถานการณ์ตลาดแรงงานในภาคตะวันออกเฉียงเหนือและงานวิจัยที่น่าสนใจ

## มาตรฐาน...ทางคุณธรรมและจริยธรรมของเจ้าหน้าที่กรมการจัดหางาน

- ข้อ 1 ปฏิบัติงานด้วยความซื่อสัตย์มีคุณธรรมและเสมอภาค
- ข้อ 2 ให้บริการด้วยความเต็มใจรวดเร็วและประทับใจ
- ข้อ 3 มีมนุษยสัมพันธ์ซื่อสัตย์อดทนสามัคคีมีวินัย
- ข้อ 4 พัฒนาตนเองและหน่วยงานสรรค์สร้างสังคม
- ข้อ 5 ศรัทธารักษาเกียรติและศักดิ์ศรีของหน่วยงาน

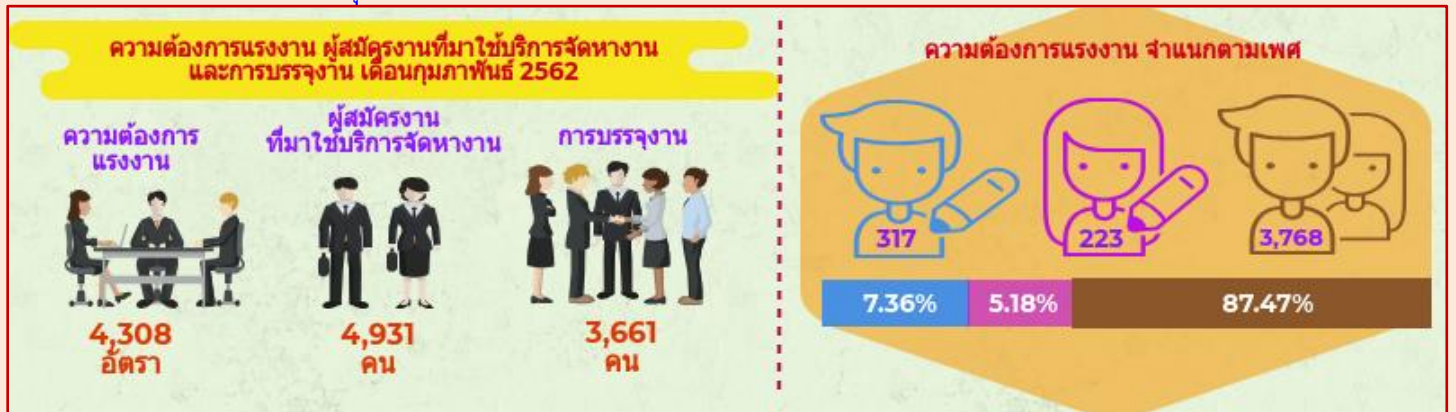
ผู้อำนวยการจัดทำ : นางสาวสุกัญญา ภูพัฒนากุล  
ผู้อำนวยการกองบริหารข้อมูลตลาดแรงงาน  
ผู้จัดทำ : ศูนย์บริหารข้อมูลตลาดแรงงานภาคตะวันออกเฉียงเหนือ  
ศาลากลางจังหวัดขอนแก่น ชั้น 3 (หลังเก่า) ถนนศูนย์ราชการ  
ตำบลในเมือง อำเภอเมือง จังหวัดขอนแก่น 40000  
โทรศัพท์ : 0-4323-9016, 0-4323-4752  
โทรสาร : 0-4323-9016  
เว็บไซต์ : [www.doe.go.th/lmi-ne](http://www.doe.go.th/lmi-ne) หรือ  
E-mail : [lm\\_kkn@doe.go.th](mailto:lm_kkn@doe.go.th)

# ภาวะความต้องการแรงงานภาคตะวันออกเฉียงเหนือ เดือนกุมภาพันธ์ ปี 2562

## ความต้องการแรงงาน

สถานการณ์ตลาดแรงงานในภาคตะวันออกเฉียงเหนือ จากข้อมูลการให้บริการของสำนักงานจัดหางานจังหวัดเดือนกุมภาพันธ์ ปี 2562 พบว่า นายจ้าง/สถานประกอบการ มีความต้องการแรงงาน จำนวน 4,308 อัตรา มีผู้สมัครงาน ที่มาใช้บริการจัดหางาน จำนวน 4,931 คน และได้รับการบรรจุงาน จำนวน 3,661 คน เมื่อเปรียบเทียบกับช่วงเดียวกันของปี ก่อน พบว่า สถานประกอบการมีความต้องการแรงงาน ลดลงร้อยละ 3.52 โดยลดลงมากที่สุด 3 อันดับแรก ได้แก่ อุตสาหกรรมหมวดศิลปะ ความบันเทิงและนันทนาการ หมวดกิจกรรมเกี่ยวกับอาหารมีฤทธิ์ หมวดการบริหารราชการ การป้องกันประเทศและการประกันสังคมภาคบังคับ หมวดเกษตรกรรม การป่าไม้ และการประมง หมวดการจัดหาน้ำ การจัดการน้ำเสียและของเสีย ตามลำดับ สำหรับผู้สมัครงานที่ใช้บริการจัดหางานเพิ่มขึ้นร้อยละ 82.43 ส่วนการบรรจุงาน ลดลงร้อยละ 16.68

ความต้องการแรงงาน  
ก.พ.2561 4,465 อัตรา  
ก.พ.2562 4,308 อัตรา  
ลดลง  
(3.52%)



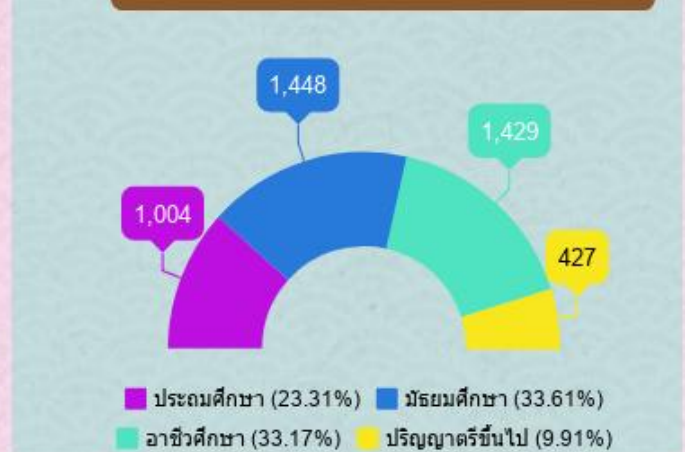
## อุตสาหกรรมที่มีความต้องการแรงงานมากที่สุด 5 อันดับแรก



### ประเภทอาชีพที่มีความต้องการแรงงานมากที่สุด 3 อันดับแรก

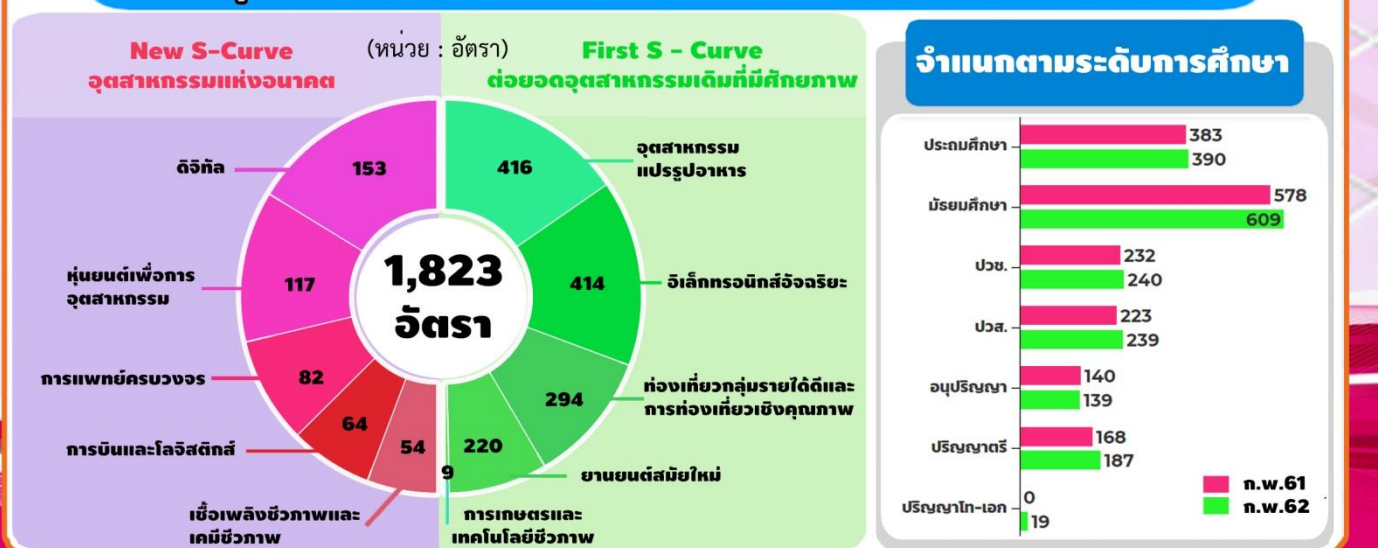


### ความต้องการแรงงานจำแนกตามระดับการศึกษา



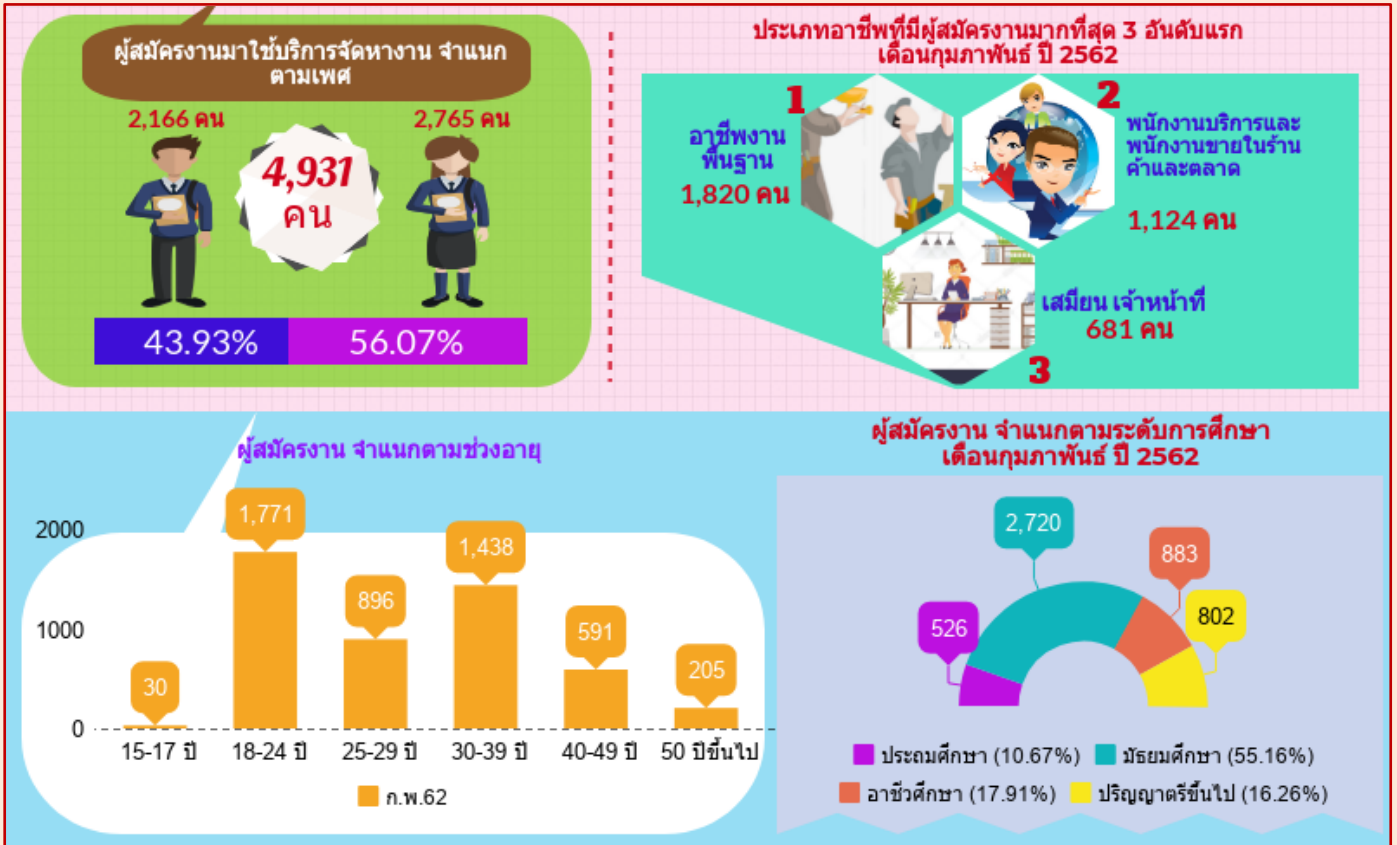
ตำแหน่งงานที่มีความต้องการแรงงานมากที่สุด ได้แก่ การผลิตเครื่องใช้อิเล็กทรอนิกส์ชนิดใช้ในครัวเรือน 322 อัตรา การผลิตชุดชั้นในและชุดนอน 194 อัตรา การขายส่งผลิตภัณฑ์ 159 อัตรา การขายปลีกสินค้าในร้านค้าทั่วไป 151 อัตรา โรงแรม รีสอร์ทและห้องชุด 133 อัตรา สำหรับความต้องการแรงงานตามช่วงอายุ พบว่า สถานประกอบการมีความต้องการแรงงานที่มีอายุระหว่าง 18-24 ปี มากที่สุด จำนวน 1,838 อัตรา คิดเป็นร้อยละ 42.66 อายุระหว่าง 25-29 ปี จำนวน 938 อัตรา คิดเป็นร้อยละ 21.77 และอายุระหว่าง 30-39 ปี จำนวน 697 อัตรา คิดเป็นร้อยละ 16.18 ตามลำดับ

## ความต้องการแรงงาน ใน 10 อุตสาหกรรมเป้าหมาย เดือน กุมภาพันธ์ 2562 เพิ่มขึ้น 5.74% จากช่วงเดียวกันของปีก่อน



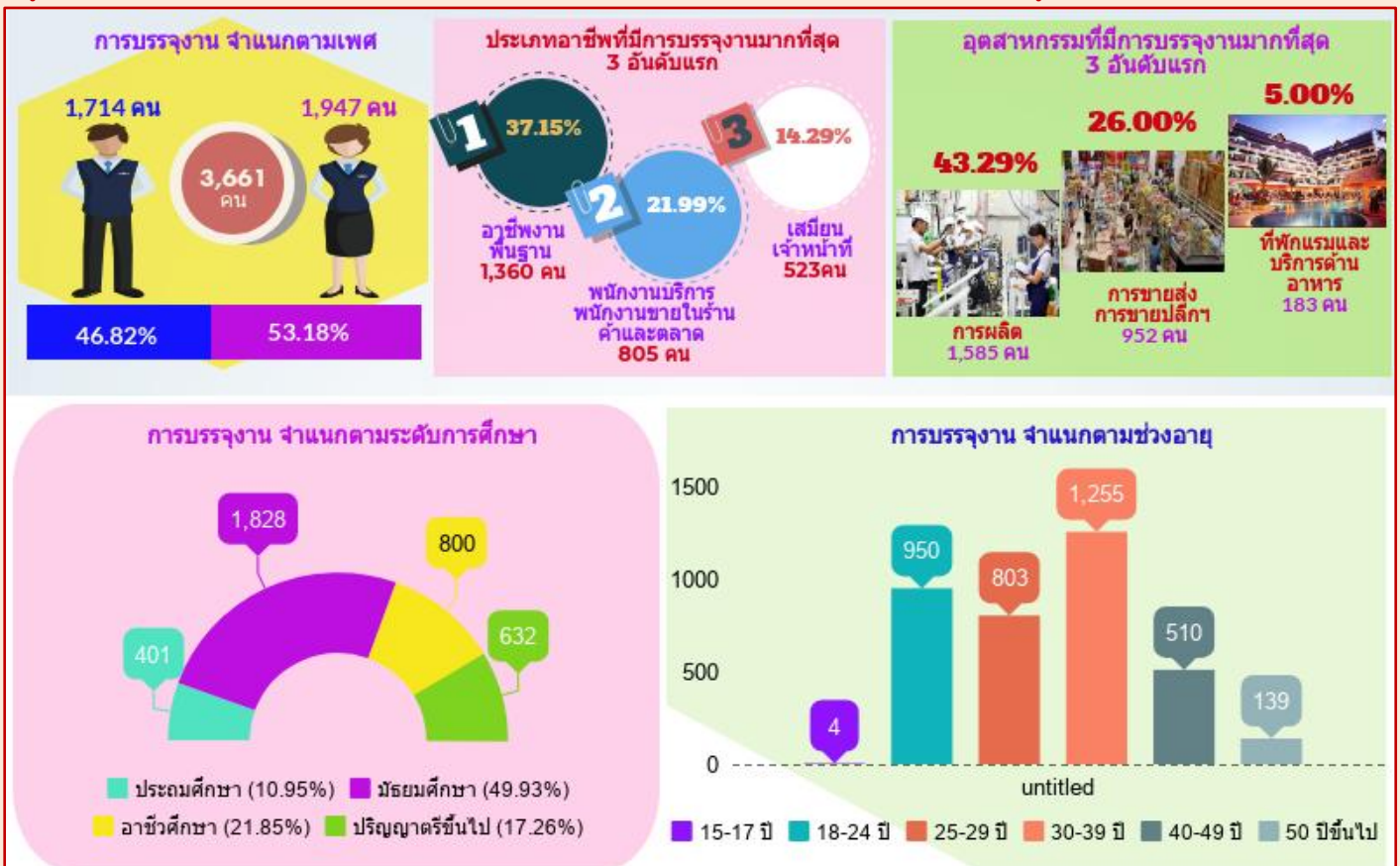
ที่มา : ระบบสารสนเทศกรมการจัดหางาน

## ผู้สมัครงานที่มาใช้บริการจัดหางาน



## การบรรจุงาน

สำหรับผู้ที่ได้รับการบรรจุงาน จำนวน 3,661 คน เมื่อเปรียบเทียบกับช่วงเดียวกันของปีก่อน พบว่า ประเภทอุตสาหกรรมที่มีการบรรจุงานลดลงมากที่สุด 3 อันดับแรก ได้แก่ หอสมุดศิลปะ ความบันเทิงและนันทนาการ หมวดกิจกรรมเกี่ยวกับบ่อสังหาริมทรัพย์ หมวดการขายส่งและการขายปลีก การซ่อมยานยนต์และจักรยานยนต์ สำหรับตำแหน่งงานที่มีการจ้างงานมากที่สุด ได้แก่ แรงงานในด้านการผลิต 871 คน พนักงานขายและผู้นำเสนอสินค้า 444 อัตรา แรงงานด้านการผลิต 358 คน เสมียนพนักงานทั่วไป 293 คน พนักงานบริการลูกค้า 217 อัตรา



# ภาวะการมีงานทำและอัตราการว่างงานของประชากร เดือนกุมภาพันธ์ ปี 2562

โครงสร้างประชากร ภาคตะวันออกเฉียงเหนือ  
จำแนกตามสถานภาพแรงงาน เดือนกุมภาพันธ์ ปี 2562



ที่มา : สำนักงานสถิติแห่งชาติ

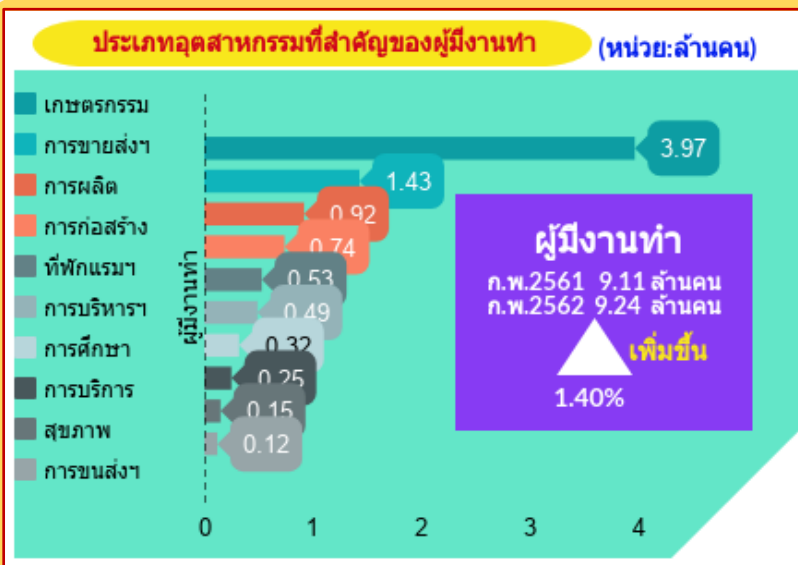
เดือน กุมภาพันธ์ ปี 2562 ผู้ที่อยู่ในกำลังแรงงาน มีจำนวนทั้งสิ้น 9.45 ล้านคน ซึ่งประกอบด้วย ผู้มีงานทำ 9.24 ล้านคน ผู้ว่างงาน 5.17 หมื่นคน ลดลงจากช่วงเดียวกันของปีก่อน ร้อยละ 58.40 คิดเป็นอัตราการว่างงาน ร้อยละ 0.5 และผู้รอฤดูกาล 16.30หมื่นคน เปรียบเทียบ สถานการณ์แรงงานกับช่วงเดียวกันของปีก่อน พบว่า จำนวนผู้มีงานทำ เพิ่มขึ้นร้อยละ 1.40

**การว่างงาน**  
ผู้ว่างงาน 5.17 หมื่นคน  
คิดเป็นอัตราการว่างงาน ร้อยละ 0.5

ผู้ว่างงาน  
ก.พ.2561 12.43 หมื่นคน  
ก.พ.2562 5.17 หมื่นคน  
ลดลง (58.40%)

## การจ้างงาน

ผู้มีงานทำ 9.24 ล้านคน



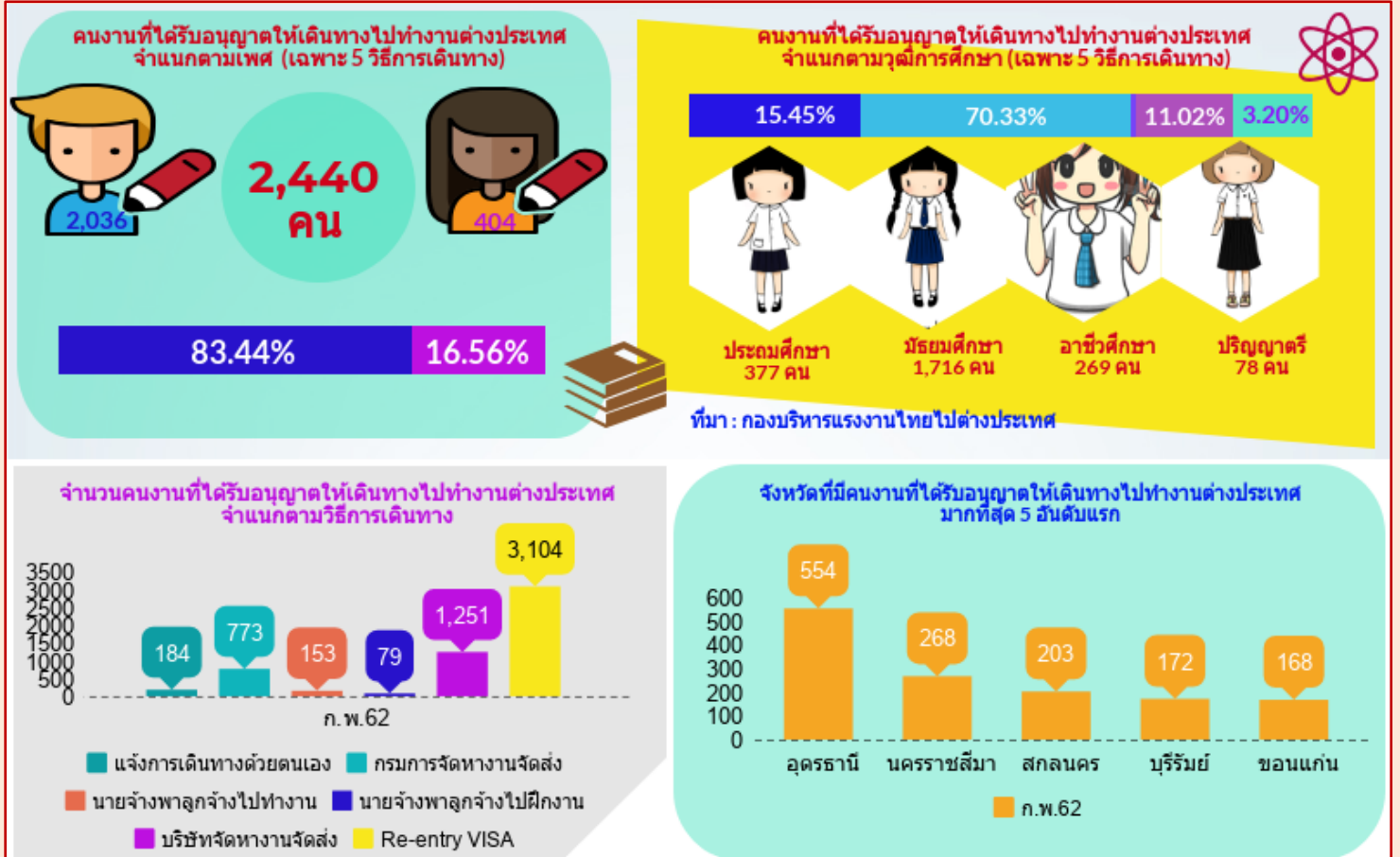
## ประสบการณ์ทำงานของผู้ว่างงาน

ผู้ว่างงาน 5.17 หมื่นคน



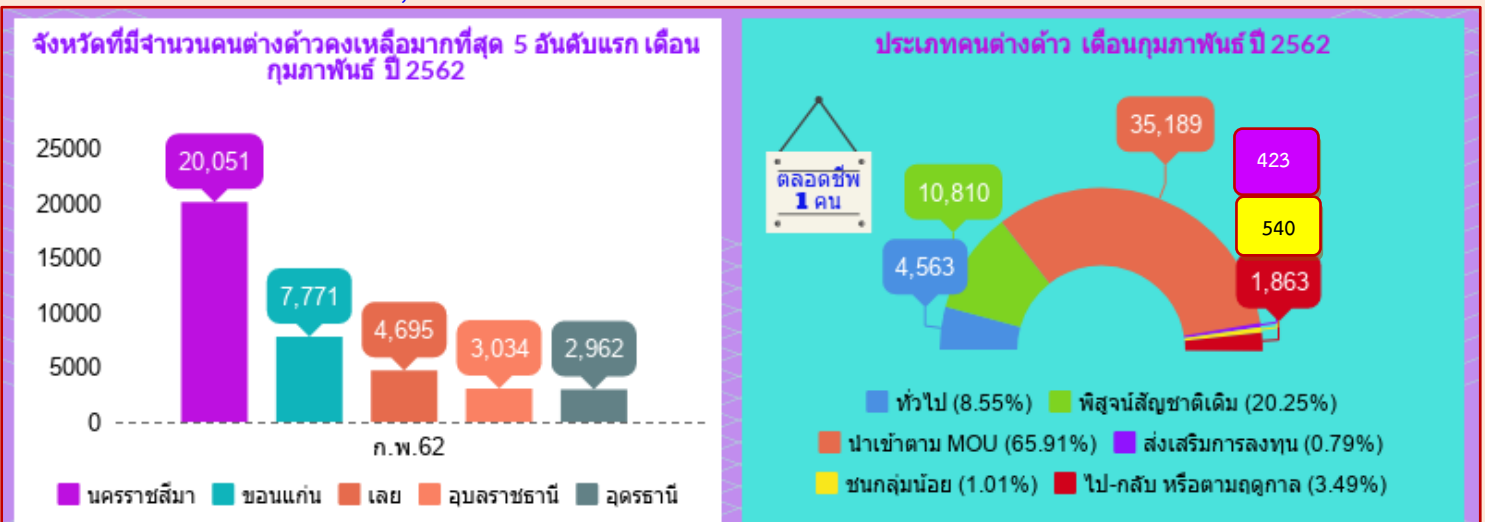
## การไปทำงานต่างประเทศ

จากข้อมูลของกองบริหารแรงงานไทยไปต่างประเทศ กรมการจัดหางาน พบว่า เดือนกุมภาพันธ์ ปี 2562 มีคนงานที่ได้รับอนุญาตให้เดินทางไปทำงานต่างประเทศ (เฉพาะ 5 วิธีการเดินทาง) จำนวน 2,440 คน และเป็นคนงานซึ่งได้รับการต่อสัญญาและได้รับอนุญาตให้เดินทางกลับทำงาน (Re-entry VISA) จำนวน 3,104 คน เปรียบเทียบกับช่วงเดียวกันของปีก่อน พบว่า ผู้ที่ได้รับอนุญาตให้เดินทางไปทำงานต่างประเทศ (เฉพาะ 5 วิธีการเดินทาง) เพิ่มขึ้นร้อยละ 9.03 ส่วนคนงานที่ได้รับการต่อสัญญาและได้รับอนุญาตให้เดินทางกลับทำงาน (Re-entry VISA) เพิ่มขึ้นร้อยละ 17.04



## การทำงานของคนต่างด้าว

จากข้อมูลของสำนักบริหารแรงงานต่างด้าว กรมการจัดหางาน ณ เดือนมกราคม ปี 2562 พบว่า คนต่างด้าวที่ได้รับอนุญาตทำงานในภาคตะวันออกเฉียงเหนือ มีจำนวน 53,389 คน เพิ่มขึ้นจากช่วงเดียวกันของปีก่อน ร้อยละ 14.42



## ภาวะการลงทุน

อุตสาหกรรมที่ขออนุญาตประกอบกิจการใหม่ภาคตะวันออกเฉียงเหนือ เดือน กุมภาพันธ์ ปี 2562 มีโรงงาน จำนวน 32 แห่ง เงินลงทุนจำนวน 6,493.78 ล้านบาท มีการจ้างงาน 489 คน พิจารณารายจังหวัด พบว่า จังหวัดนครราชสีมาและอุบลราชธานี มีการขออนุญาตประกอบกิจการใหม่มากที่สุด จังหวัดละ 5 แห่ง จังหวัดนครราชสีมา มีเงินลงทุนมากที่สุด จำนวน 5,509.80 ล้านบาท และมีการจ้างงานมากที่สุด จำนวน 468 คน (เป็นการจ้างงานในกิจการผลิตน้ำตาลทรายดิบ น้ำตาลทราย ข้าวและน้ำตาลทรายขาวบริสุทธิ์ ชุดตกดิน-ทราย และอุตสาหกรรมอื่นที่ติดกรรมสิทธิ์ คัดร่อนและล้างทราย ผลิตน้ำตาลและเป่าขวดน้ำตาล) เมื่อเปรียบเทียบกับช่วงเดียวกันของปี ก่อน พบว่า มีโรงงานที่ขออนุญาตประกอบกิจการใหม่ ลดลงร้อยละ 21.95 เงินลงทุน เพิ่มขึ้นร้อยละ 35.20 และการจ้างงาน ลดลงร้อยละ 26.42

จำนวนโรงงาน เงินลงทุน และการจ้างงาน ในอุตสาหกรรมขอเปิดกิจการใหม่ภาคตะวันออกเฉียงเหนือ จำแนกตามประเภทอุตสาหกรรม เปรียบเทียบเดือนกุมภาพันธ์ ปี 2561 และเดือนกุมภาพันธ์ ปี 2562

ประเภทอุตสาหกรรม	จำนวนโรงงาน (แห่ง)		ขนาดลงทุน (ล้านบาท)		การจ้างงาน (คน)	
	ก.พ.61	ก.พ.62	ก.พ.61	ก.พ.62	ก.พ.61	ก.พ.62
1 อุตสาหกรรมอาหารเครื่องดื่ม และผลิตภัณฑ์จากพืช	10	7	4,441.18	5,668.70	990	634
2 สิ่งทอเครื่องแต่งกายผลิตหนังสัตว์ และผลิตภัณฑ์จากหนังสัตว์	1	-	33.00	-	15	-
3 แปรรูปไม้ผลิตภัณฑ์จากไม้ เครื่องเรือน เครื่องตกแต่งในอาคาร และผลิตภัณฑ์โลหะ	8	8	120.33	584.24	120	177
4 เคมีภัณฑ์ ปิโตรเลียม กระดาษการพิมพ์ ผลิตภัณฑ์ยาง และพลาสติก	2	4	6.50	14.24	9	39
5 ผลิตภัณฑ์โลหะ โลหะขั้นมูลฐาน เครื่องจักร เครื่องกล เครื่องใช้ไฟฟ้าและยานพาหนะ	9	5	123.11	52.10	72	30
6 การผลิตอื่นๆ	11	8	79.02	174.50	43	39
<b>รวมภาคตะวันออกเฉียงเหนือ</b>	<b>41</b>	<b>32</b>	<b>4,803.13</b>	<b>6,493.78</b>	<b>1,249</b>	<b>919</b>

ที่มา : กรมโรงงานอุตสาหกรรม

## บทความที่น่าสนใจ

### ‘ขาดแคลนทักษะ’ ขวางพัฒนา ‘เอไอ’ เอเชีย

ปัญญาประดิษฐ์ (เอไอ) มีแนวโน้มจะเร่งให้เกิดนวัตกรรมในเอเชียแปซิฟิกในไม่กี่ปีข้างหน้าแต่ปัจจุบันมีบริษัทไม่ถึงครึ่งหนึ่งในภูมิภาคที่ใช้เทคโนโลยีนี้ รายงานจาก ‘ไมโครซอฟท์’ บริษัท เทคโนโลยีรายใหญ่ของสหรัฐและอินเทอร์เน็ตชั้นนำระดับโลก (ไอทีซี) บริษัทวิจัยข้อมูลชี้ว่าแม้บรรดาผู้มีอำนาจตัดสินใจในบริษัทส่วนใหญ่ที่ตอบแบบสำรวจ เห็นด้วยว่าเอไอมีความสำคัญในการช่วยให้ตัวเองยังคงแข่งขันกับบริษัทอื่นๆได้แต่มีเพียง 41% ของบริษัทในภูมิภาคที่ประยุกต์ใช้เทคโนโลยีเอไอ

รالف ฮอปเตอร์ ประธานไมโครซอฟท์เอเชีย กล่าวว่า หนึ่งในอุปสรรคหลักที่ทำให้บริษัทในเอเชียใช้เอไอไม่มากเท่าที่ควรคือการขาดแคลนทักษะด้านนี้ ‘ผมคิดว่า ณ ขณะนี้เป็นเรื่องของการขาดแคลนทักษะและการเริ่มต้นก้าวแรกในการใช้เทคโนโลยีนี้’ ฮอปเตอร์เผยกับสำนักข่าวซีเอ็นบีซี รายงานดังกล่าวว่า แม้บริษัทส่วนใหญ่ที่ซับซ้อนระบุว่าเต็มใจที่จะลงทุนและฝึกอบรมแรงงาน แต่หลายบริษัทยังไม่มีเวลาและความเข้าใจว่าจะเริ่มต้นจากจุดไหน ผู้ตอบแบบสำรวจบางส่วนระบุว่า ไม่มีโครงการฝึกอบรมที่เหมาะสมกับตนก่อนหน้านี้ “แมคคินซี” บริษัท ที่ปรึกษาชื่อดังรายงาน ว่า ระบบอัตโนมัติจะกระตุ้นความต้องการด้านทักษะเทคโนโลยีขั้นสูง เช่นเดียวกับทักษะทางความคิดที่สูงขึ้น เช่น การคิดเชิงวิเคราะห์ ความสร้างสรรค์ และการประมวลข้อมูลที่ซับซ้อน ขณะที่ความต้องการด้านทักษะทางกายภาพและการใช้แรงงานมีแนวโน้ม จะลดลง อย่างไรก็ตาม ฮอปเตอร์ กล่าวว่า การมองว่าเอไอเป็นภัยคุกคามต่อตำแหน่งงาน ทำให้ความอยากรู้อยากลองเทคโนโลยีนี้เปลี่ยนแปลงไป ปัจจุบันผู้คนกำลังเข้าใจว่าเอไอจะเป็นวิธีเพิ่มตำแหน่งงานและส่งเสริมประสบการณ์รวมถึงขจัดส่วนที่ไม่มีประโยชน์ออกไป ฮอปเตอร์กล่าวกับซีเอ็นบีซีและว่า ผมคิดว่าเรากำลังอยู่บนเส้นทางที่ตมมากในการทำให้เอไอสร้างผลกระทบใหญ่หลวงต่อสังคม

รายงานชื่อ “ธุรกิจที่พร้อมรับอนาคต: ประเมินศักยภาพการเติบโตของเอเชียผ่านเอไอ” (Future Ready Business: Assessing Asia's Growth Potential Through AI) ของไมโครซอฟท์และไอทีซี สำรวจความคิดเห็นบรรดาผู้นำธุรกิจ และแรงงานใน 15 ประเทศแถบเอเชียแปซิฟิก

(อ่านต่อหน้า 8)

(ต่อจากหน้า 7)

นอกจากนั้น นวัตกรรม ขีดความสามารถในการแข่งขัน การมีส่วนร่วมของลูกค้า ส่วนต่างกำไรที่สูงขึ้นและผลผลิตของลูกค้าจำเป็น ส่วนหนึ่งของเหตุผลที่ทำให้บริษัทหันมาใช้เทคโนโลยีเอไอ 'เอเชียแปซิฟิกยังไม่พร้อมสำหรับเอไอในตอนนี้' วิกเตอร์ ลิม รองประธานฝ่ายปฏิบัติการให้คำปรึกษาของไอดีซี กล่าวและเสริมว่า ธุรกิจจำเป็นต้องลงทุนอย่างต่อเนื่องในเทคโนโลยีนี้ ซึ่งอาจจะไม่ให้เกิดประโยชน์กลับมาเสมอไป ลิมระบุอีกว่ามีความต้องการเร่งด่วนสำหรับบุคลากรที่มีความสามารถและเครื่องมือในการพัฒนา ติดตั้ง และดูแลรูปแบบของเอไอ รวมไปถึงความพร้อมใช้งานของโครงสร้างพื้นฐานด้านข้อมูลกับระบบจัดการที่เพียงพอ

ปัจจุบันจีนได้ผลักดันอุตสาหกรรม เอไออย่างหนัก ผ่านการลงทุนมหาศาลทั้งภาครัฐและเอกชนในเทคโนโลยีนี้ ขณะเดียวกันรัฐบาลปักกิ่งยังตั้งเป้าเป็นผู้นำด้านนวัตกรรมเอไอภายในปี 2573 ซึ่งคาดว่าจีนมีความสามารถรองรับวิศวกรรมและทักษะต่างๆ ล้นเหลือ และบอกว่าความก้าวหน้าครั้งสำคัญบางส่วนของไมโครซอฟท์เกี่ยวกับบริการสมองกล การจดจำวัตถุและคำพูด ต่างมาจากทีมวิจัยและพัฒนาบริษัทในจีน

ที่มา : หนังสือพิมพ์กรุงเทพธุรกิจ.ปีที่ 32 ฉบับที่ 11109.วันพฤหัสบดีที่ 21 เดือนกุมภาพันธ์ พ.ศ.2562

## ส่องผลิตภาพแรงงานทั่วโลก



องค์การเพื่อความร่วมมือและการพัฒนาทางเศรษฐกิจ (โออีซีดี) ระบุว่า เม็กซิโก เกาหลีใต้และกรีซ เป็นสามประเทศที่มีชั่วโมงการทำงานมากที่สุดในโลก ในแต่ละปีเริ่มจากเม็กซิโกมีชั่วโมงทำงานเฉลี่ยต่อปีที่ 2,257 ชั่วโมง ส่วนเกาหลีใต้และกรีซ มีชั่วโมงทำงานต่อปีเฉลี่ยที่ 2,024 ชั่วโมงและ 2,018 ชั่วโมง ตามลำดับ แต่ถึงแม้ทั้ง 3 ประเทศจะมีชั่วโมงการทำงานมากขนาดนั้นแต่ผลผลิตของแรงงานต่อสัดส่วนจีดีพีกลับไม่ได้สูงตาม โดยปี 2560 ป่งชี้ว่า จีดีพีต่อชั่วโมงการทำงานเม็กซิโกอยู่ที่ 21.6 ดอลลาร์ เกาหลีใต้อยู่ที่ 37 ดอลลาร์ และกรีซ อยู่ที่ 38.9 ดอลลาร์

สวนทางกับจีดีพีต่อชั่วโมงการทำงานในไอร์แลนด์ซึ่งอยู่ที่ 99.5 ดอลลาร์ ในนอร์เวย์อยู่ที่ 83.1 ดอลลาร์ และในเยอรมนี อยู่ที่ 72.2 ดอลลาร์ แต่ทั้ง 3 ประเทศนี้กลับมีชั่วโมงการทำงานเฉลี่ยต่อปีน้อยกว่า 3 ประเทศที่กล่าวมาข้างต้น ซึ่งข้อมูลนี้สนับสนุนแนวคิดที่ว่าการทำงานสัปดาห์ละ 4 วันอาจจะช่วยเพิ่มผลผลิตการผลิตและสอดคล้องกับผลผลิตทางเศรษฐกิจในปัจจุบัน เพราะเมื่อเวลาทำงานลดลง มนุษย์เงินเดือนจะปรับสมดุลระหว่างการใช้ชีวิตและการทำงานได้ดีขึ้น เพิ่มผลผลิตการทำงานทำให้พนักงานมีขวัญ-กำลังใจดีขึ้น ที่สำคัญลดความเครียดจากการทำงาน

ที่มา : หนังสือพิมพ์กรุงเทพธุรกิจ.ปีที่ 32 ฉบับที่ 11116.วันพฤหัสบดีที่ 28 เดือนกุมภาพันธ์ พ.ศ.2562