



วารสารสถานการณ์ ตลาดแรงงาน ภาคตะวันออกเฉียงเหนือ ปี

2561

- ผู้มีงานทำ 9.55 ล้านคน เพิ่มขึ้นจากปีก่อนร้อยละ 1.55
- ผู้ว่างงาน 8.94 หมื่นคน ลดลงจากปีก่อน ร้อยละ 23.01
คิดเป็นอัตราการว่างงาน ร้อยละ 0.9



ความต้องการแรงงาน ปี 2561 จำนวน 47,440 อัตรา
ลดลงจากปีก่อน ร้อยละ 16.56 โดยเป็นความต้องการ
แรงงานในอุตสาหกรรม 3 อันดับแรก ได้แก่

- การผลิต
- การขายส่ง การขายปลีก
การซ่อมยานยนต์และจักรยานยนต์
- ที่พักแรมและบริการด้านอาหาร



QR CODE

www.doe.go.th/lmi-ne

ศูนย์บริหารข้อมูลตลาดแรงงาน
ภาคตะวันออกเฉียงเหนือ

กองบริหารข้อมูลตลาดแรงงาน กรมการจัดหางาน กระทรวงแรงงาน

www.doe.go.th/lmi-ne

www.doe.go.th

The screenshot shows the homepage of the Department of Employment (กรมการจัดหางาน) website. The header includes the department's logo, name in Thai and English, and navigation links for HELP, FAQ, and the website map. A search bar and language selection options (Thai, English) are also present. The main navigation menu lists various services like job listings, career advice, and training. The central banner promotes a recycling campaign with the text "มามาตรการลดและคัดแยกขยะมูลฝอยของกรมการจัดหางาน" (Reduce and separate waste from the Department of Employment). It features an illustration of a woman and a man sorting waste into three bins: yellow for paper (ขยะรีไซเคิล), blue for plastic (ขยะทั่วไป), and green for organic waste (ขยะอินทรีย์). A list of 5 simple ways to recycle is provided: 1. Separate waste, 2. Use plastic bottles for food, 3. Use water to wash plastic, 4. Use newspapers, 5. Recycle paper. Below the banner are six icons representing different services: job openings, career advice, international work, work for foreigners, labor and labor relations, and labor dispute resolution.

มาตรฐานทางคุณธรรมและจริยธรรม ของเจ้าหน้าที่กรมการจัดหางาน

- ข้อ 1 ปฏิบัติงานด้วยความซื่อสัตย์มีคุณธรรมและเสมอภาค
- ข้อ 2 ให้บริการด้วยความเต็มใจ รวดเร็วและประทับใจ
- ข้อ 3 มีมนุษยสัมพันธ์ ชยัน อดทน สามัคคี มีวินัย
- ข้อ 4 พัฒนาตนเองและหน่วยงาน สร้างสรรค์สังคม
- ข้อ 5 ศรัทธารักษาเกียรติ และศักดิ์ศรีของหน่วยงาน



U

บรรณาธิการ



สารบัญ

สถานการณ์ตลาดแรงงานภาคตะวันออกเฉียงเหนือ

ปี 2561 มีผู้มีงานทำ 9.55 ล้านคน เพิ่มขึ้นจากช่วงเดียวกันของปีก่อน ร้อยละ 1.55 ผู้ว่างงาน 8.94 หมื่นคน ลดลงร้อยละ 23.01 อัตราการว่างงาน ร้อยละ 0.9 สำหรับภาวะการลงทุน มีโรงงานที่ขออนุญาตประกอบกิจการใหม่ ลดลงร้อยละ 2.68 เงินลงทุน ลดลงร้อยละ 28.63

ความต้องการแรงงานผ่านบริการจัดหางานในประเทศ โดยรัฐ เป็นความต้องการแรงงานในอุตสาหกรรมหมวดการผลิตหมวดการขนส่ง การขายปลีก การซ่อมยานยนต์และจักรยานยนต์ และหมวดที่พักแรมและบริการด้านอาหาร เมื่อเทียบกับปีที่ผ่านมา ความต้องการแรงงาน ลดลงร้อยละ 16.56 ผู้สมัครงานที่มาใช้บริการจัดหางาน ลดลงร้อยละ 20.70 ส่วนการบรรจุงาน ลดลงร้อยละ 19.97

เมื่อพิจารณาการเดินทางไปทำงานต่างประเทศ พบว่ามีจำนวนผู้ที่ได้รับอนุญาตให้เดินทางไปทำงานต่างประเทศ (เฉพาะ 5 วิธีการเดินทาง) จำนวน 41,711 คน เพิ่มขึ้นจากช่วงเดียวกันของปีก่อน ร้อยละ 3.57 คนงานที่ได้รับการต่อสัญญาและได้รับอนุญาตให้เดินทางกลับไปทำงาน (Re-entry VISA) จำนวน 27,930 คน ลดลงร้อยละ 2.16 สำหรับการทำงานของคนต่างด้าว ณ เดือนธันวาคม ปี 2561 มีจำนวน 52,261 คน เพิ่มขึ้นจากช่วงเดียวกันของปีก่อน ร้อยละ 30.41

ปิดท้ายฉบับด้วย บทความที่น่าสนใจ ฉบับนี้นำเสนอ 2 หัวข้อ ได้แก่ กระทรวงศึกษาธิการตั้งโรงเรียนเอกชนผลิตคน และบัณฑิตเศรษฐศาสตร์ 4.0 สร้างสรรค์-วิเคราะห์ ได้-สื่อสารเป็น ติดตามอ่านรายละเอียดได้ในฉบับ หากต้องการข้อมูลเพิ่มเติมหรือมีข้อเสนอแนะประการใด สามารถติดต่อได้ที่ ศูนย์บริหารข้อมูลตลาดแรงงานภาคตะวันออกเฉียงเหนือ ศาลากลางจังหวัดขอนแก่น (หลังเก่า) ชั้น 3 ถนนศูนย์ราชการ อำเภอเมือง จังหวัดขอนแก่น 40000 เพื่อจะได้ปรับปรุงแก้ไข ในโอกาสต่อไป

โทรศัพท์ 0-4323-9016, 0-4323-4752

โทรสาร 0-4323-9016

E-Mail : lm_kkn@doe.go.th

เว็บไซต์ <http://www.doe.go.th/lmi-ne>

ศูนย์บริหารข้อมูลตลาดแรงงานภาคตะวันออกเฉียงเหนือ

หน้า

บทบรรณาธิการ	1
สารบัญ	1
บทสรุปผู้บริหาร	2
สถานการณ์ตลาดแรงงานภาคตะวันออกเฉียงเหนือ ปี 2561	6
◆ ภาวะการมีงานทำและอัตราการว่างงาน	6
- ประชากรและกำลังแรงงาน	6
- ภาวะการมีงานทำ	7
- ผู้มีงานทำจำแนกตามชั่วโมงการทำงาน	9
- ผู้มีงานทำจำแนกตามสถานภาพการทำงาน	10
◆ ภาวะเศรษฐกิจและการเงิน	10
ภาคตะวันออกเฉียงเหนือ ปี 2561	
◆ ภาวะการลงทุน	12
◆ การให้บริการจัดหางานในประเทศโดยรัฐ	14
- ความต้องการแรงงาน	15
- ผู้สมัครงานที่มาใช้บริการจัดหางาน	17
- การบรรจุงาน	18
◆ การไปทำงานต่างประเทศ	20
◆ การทำงานของคนต่างด้าว	21
◆ บทความที่น่าสนใจ	
- กระทรวงศึกษาธิการ	22
ตั้งโรงเรียนเอกชนผลิตคน	
- บัณฑิตเศรษฐศาสตร์ 4.0	23
สร้างสรรค์-วิเคราะห์ได้-สื่อสารเป็น	

วัตถุประสงค์

เพื่อเผยแพร่สถานการณ์ตลาดแรงงาน

ในภาคตะวันออกเฉียงเหนือ

และงานวิจัยที่น่าสนใจ

บทสรุปผู้บริหาร

ภาวะการมีงานทำและอัตราการว่างงานของประชากร ปี 2561

จำนวนประชากร ภาคตะวันออกเฉียงเหนือ จำแนกตามสถานภาพแรงงาน ปี 2561



ที่มา : สำนักงานสถิติแห่งชาติ

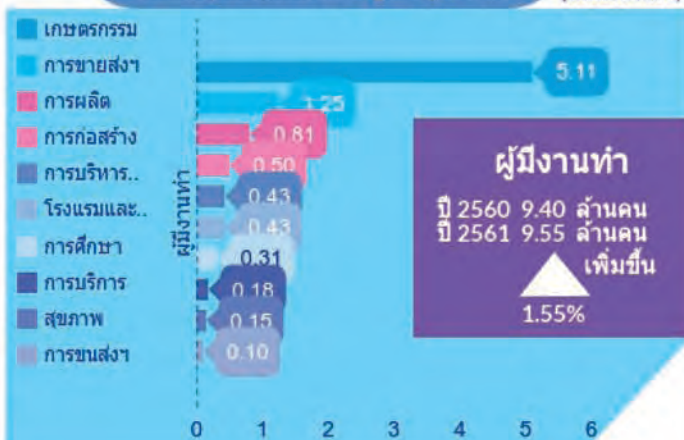
ปี 2561 ผู้ที่อยู่ในกำลังแรงงาน มีจำนวนทั้งสิ้น 9.75 ล้านคน ซึ่งประกอบด้วย ผู้มีงานทำ 9.55 ล้านคน ผู้ว่างงาน 8.94 หมื่นคน และผู้รอฤดูกาล 1.11 แสนคน เปรียบเทียบ สถานการณ์แรงงานกับปีที่ผ่านมาพบว่า จำนวนผู้ที่มีงานทำ เพิ่มขึ้นร้อยละ 1.55

การว่างงาน

ผู้ว่างงาน จำนวน 8.94 หมื่นคน คิดเป็นอัตราการว่างงานร้อยละ 0.9



ประเภทอุตสาหกรรมที่สำคัญของผู้มีงานทำ (หน่วย: ล้านคน)



ผู้มีงานทำ จำแนกตามอุตสาหกรรม





การให้บริการจัดหางานในประเทโดยรัฐ

การให้บริการจัดหางานในภาคตะวันออกเฉียงเหนือ ปี 2561 ความต้องการแรงงาน ผู้สมัครงานที่มาใช้บริการจัดหางาน และการบรรจุงาน ลดลงจากปีก่อน ดังนี้

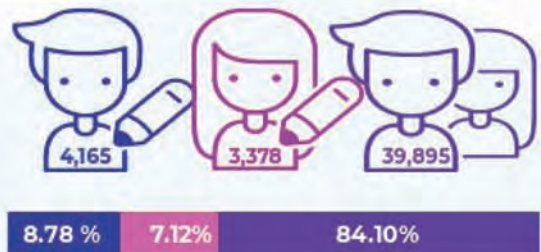
- ❖ ความต้องการแรงงาน ลดลงร้อยละ 16.56
- ❖ ผู้สมัครงานที่มาใช้บริการจัดหางาน ลดลงร้อยละ 20.70
- ❖ การบรรจุงาน ลดลงร้อยละ 19.97

ความต้องการแรงงาน

ความต้องการแรงงาน ผู้สมัครงานที่มาใช้บริการจัดหางาน และการบรรจุงาน ปี 2561



ความต้องการแรงงาน จำแนกตามเพศ



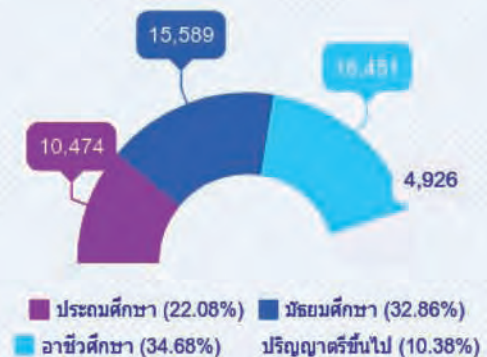
อุตสาหกรรมที่มีความต้องการแรงงานมากที่สุด 5 อันดับแรก



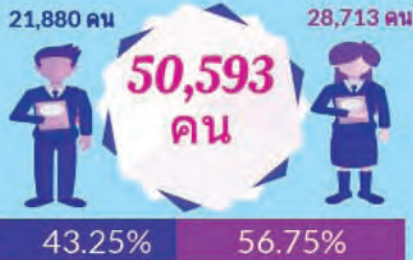
ประเภทอาชีพที่มีความต้องการแรงงานมากที่สุด 3 อันดับแรก



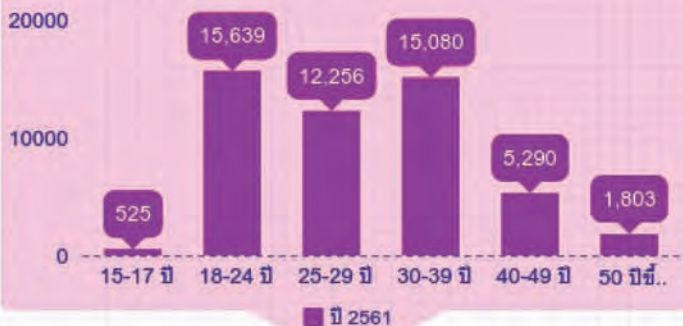
ความต้องการแรงงาน จำแนกตามระดับการศึกษา



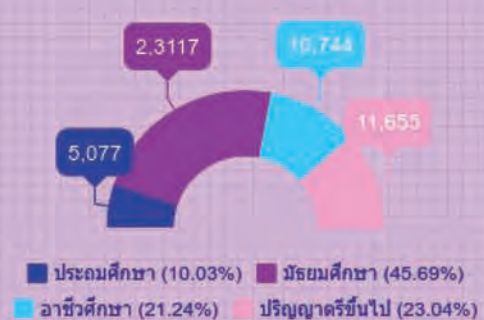
ผู้สมัครงานที่มาใช้บริการจัดหางาน

ผู้สมัครงานมาใช้บริการจัดหางาน
จำแนกตามเพศ ปี 2561ประเภทอาชีพที่มีผู้สมัครงานมาใช้บริการจัดหางาน
มากที่สุด 3 อันดับแรก ปี 2561

จำแนกตามช่วงอายุ

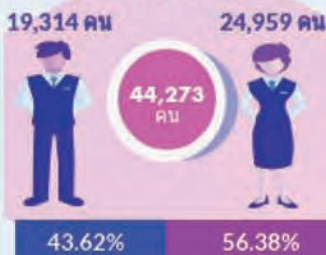


จำแนกตามระดับการศึกษา



การบรรจุนาน

การบรรจุนาน

ประเภทอาชีพที่มีการบรรจุนานมากที่สุด
3 อันดับแรก ปี 2561อุตสาหกรรมที่มีการบรรจุนานมากที่สุด
3 อันดับแรก ปี 2561

จำแนกตามระดับการศึกษา



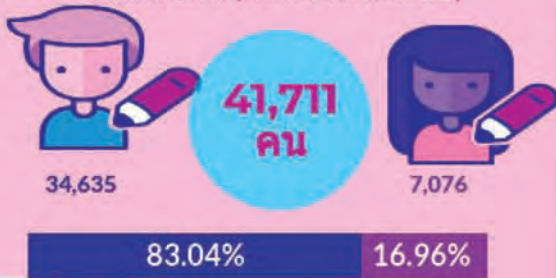
การบรรจุนาน จำแนกตามช่วงอายุ



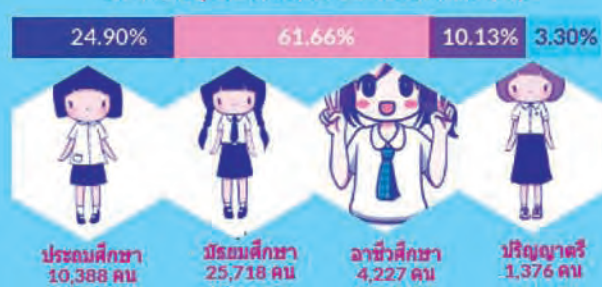


การไปทำงานต่างประเทศ

คนงานที่ได้รับอนุญาตให้เดินทางไปทำงานต่างประเทศ
จำนวนตามเพศ (เฉพาะ 5 วิธีการเดินทาง)



คนงานที่ได้รับอนุญาตให้เดินทางไปทำงานต่างประเทศ
จำแนกตามวุฒิการศึกษา (เฉพาะ 5 วิธีการเดินทาง)



ที่มา : กองบริหารแรงงานไทยไปต่างประเทศ

จำนวนคนงานที่ได้รับอนุญาตให้เดินทางไปทำงานต่างประเทศ
จำแนกตามวิธีการเดินทาง



จังหวัดที่มีคนงานที่ได้รับอนุญาตให้เดินทางไปทำงานต่างประเทศ
มากที่สุด 5 อันดับแรก



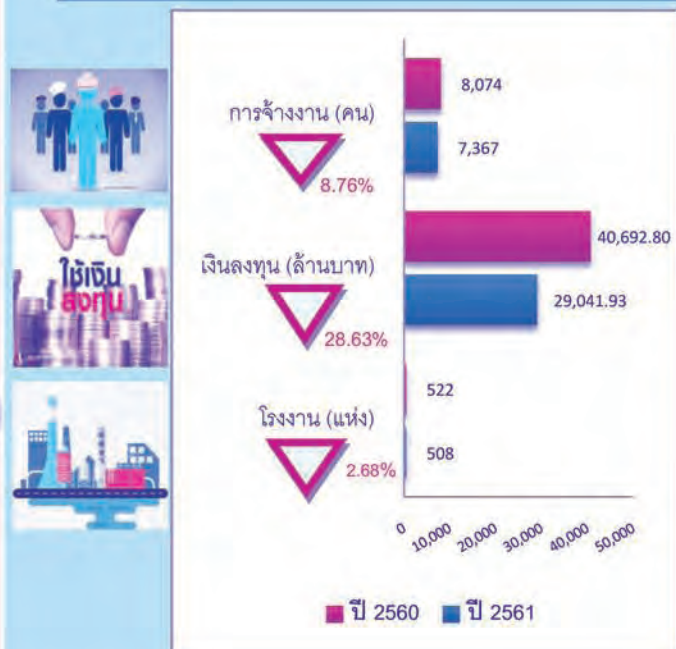
การทำงานของคนต่างด้าว

จำนวนคนต่างด้าวที่ได้รับอนุญาตทำงานคงเหลือ
ประจำเดือนธันวาคม ปี 2561



ภาวะการลงทุน

จำนวนโรงงาน เงินลงทุน และการจ้างงาน
ปี 2561



สถานการณ์ตลาดแรงงานภาคตะวันออกเฉียงเหนือ ปี 2561

ภาวะการมีงานทำและอัตราการว่างงาน

ประชากรและกำลังแรงงาน

- ❖ ผู้มีงานทำ 9.55 ล้านคน เพิ่มขึ้นจากปีก่อน ร้อยละ 1.55
- ❖ ผู้ว่างงาน 8.94 หมื่นคน คิดเป็นอัตราการว่างงาน 0.9

จากการสำรวจภาวะการมีงานทำของประชากร ปี 2561 พบว่า ภาคตะวันออกเฉียงเหนือมีประชากรอายุ 15 ปีขึ้นไป 14.97 ล้านคน เป็นผู้ที่อยู่ในกำลังแรงงาน 9.75 ล้านคน คิดเป็นร้อยละ 65.10 ของประชากรอายุ 15 ปีขึ้นไป ซึ่งประกอบด้วย ผู้มีงานทำ 9.55 ล้านคน ผู้ว่างงาน 8.94 หมื่นคน คิดเป็นอัตราการว่างงาน ร้อยละ 0.9 ผู้ที่รอฤดูกาล 1.11 แสนคน สำหรับผู้ที่ไม่อยู่ในกำลังแรงงาน มีทั้งสิ้น 5.23 ล้านคน คิดเป็นร้อยละ 34.90 ของประชากรอายุ 15 ปีขึ้นไป

แสดงข้อมูลประชากรอายุ 15 ปีขึ้นไป ภาคตะวันออกเฉียงเหนือ จำแนกตามสถานภาพแรงงาน ปี 2557-2561

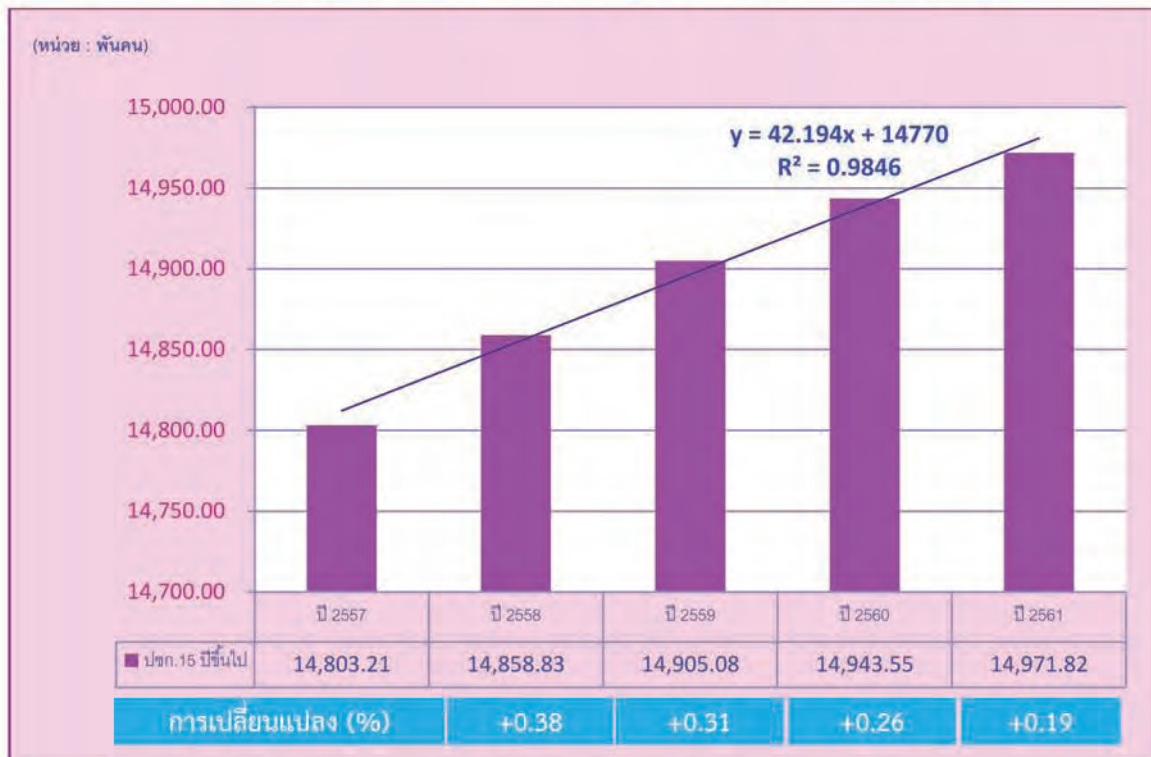
สถานภาพแรงงาน	ปี 2557 (1)	ปี 2558 (2)	ปี 2559 (3)	ปี 2560 (4)	ปี 2561 (5)	อัตราการเปลี่ยนแปลง (ร้อยละ) (5)(4)
1. ประชากรอายุ 15 ปีขึ้นไป	14,803,210	14,858,825	14,905,078	14,943,545	14,971,820	0.19
2. ผู้อยู่ในกำลังแรงงาน	9,973,094	9,904,961	9,691,618	9,633,089	9,746,486	1.18
2.1 กำลังแรงงานปัจจุบัน	9,861,695	9,793,031	9,582,089	9,516,485	9,635,422	1.25
- ผู้มีงานทำ	9,787,305	9,717,846	9,496,511	9,400,345	9,546,010	1.55
- ผู้ว่างงาน	74,389	75,185	85,578	116,141	89,412	-23.01
2.2 กำลังแรงงานที่รอฤดูกาล	111,399	111,930	109,529	116,604	111,064	-4.75
3. ผู้ไม่อยู่ในกำลังแรงงาน	4,830,116	4,953,864	5,213,460	5,310,455	5,225,334	-1.60
- ทำงานบ้าน	1,301,939	1,288,280	1,401,091	1,364,183	1,351,751	-0.91
- เรียนหนังสือ	1,338,589	1,359,178	1,354,535	1,367,312	1,346,031	-1.56
- อื่น ๆ	2,189,588	2,306,406	2,457,834	2,578,961	2,527,553	-1.99
4. อัตราการมีส่วนร่วม ในกำลังแรงงาน	67.37	66.66	65.02	64.46	65.10	-
5. อัตราการว่างงาน (%)	0.7	0.8	0.9	1.2	0.9	-

ที่มา : ข้อมูลจากการสำรวจภาวะการทำงานของประชากร สำนักงานสถิติแห่งชาติ

หมายเหตุ : อัตราการว่างงาน = $\frac{\text{ผู้ว่างงาน} \times 100}{\text{กำลังแรงงานรวม}}$, อัตราการมีส่วนร่วมในกำลังแรงงาน = $\frac{\text{กำลังแรงงานรวม} \times 100}{\text{ประชากรอายุ 15 ปีขึ้นไป}}$



แสดงการเปลี่ยนแปลงของประชากรอายุ 15 ปีขึ้นไป ตั้งแต่ปี 2557-2561



ที่มา : ข้อมูลจากการสำรวจภาวะการทำงานของประชากร สำนักงานสถิติแห่งชาติ

เมื่อพิจารณาถึงการเปลี่ยนแปลงของประชากรอายุ 15 ปีขึ้นไป พบว่า ในปี 2561 เมื่อเปรียบเทียบกับปี 2557 เพิ่มขึ้นร้อยละ 1.14 และมีอัตราการขยายตัว ตั้งแต่ ปี 2557 และยังมีแนวโน้มที่เพิ่มขึ้นในอัตราที่ลดลง

ภาวะการมีงานทำ

ผู้มีงานทำทั้งสิ้น ประมาณ 9.55 ล้านคน เพิ่มขึ้นจากช่วงเดียวกันของปีก่อน ร้อยละ 1.55 ส่วนใหญ่อยู่ในภาคเกษตรกรรมมากที่สุด 5.11 ล้านคน หรือคิดเป็นร้อยละ 53.49 ของผู้มีงานทำทั้งหมด รองลงมาภาคบริการและการค้า 3.07 ล้านคน คิดเป็นร้อยละ 32.18 และภาคการผลิต 1.37 ล้านคน คิดเป็นร้อยละ 14.33

ตารางแสดงผู้มีงานทำ จำแนกตามภาคอุตสาหกรรม ปี 2560-2561

หน่วย: พันคน

อุตสาหกรรม	ปี 2557 (1)	ปี 2558 (2)	ปี 2559 (3)	ปี 2560 (4)	ปี 2561 (5)	การเปลี่ยนแปลง (ร้อยละ) (5)(4)
- ภาคเกษตรกรรม	5,114.11	5,019.29	4,832.09	4,891.17	5,106.39	4.40
- ภาคการผลิต	1,469.33	1,490.04	1,470.08	1,387.71	1,367.49	-1.46
- ภาคการบริการและการค้า	3,203.86	3,208.51	3,194.33	3,121.47	3,072.13	-1.58
รวม	9,787.31	9,717.85	9,496.51	9,400.34	9,546.01	1.55

ที่มา : ข้อมูลจากการสำรวจภาวะการทำงานของประชากร สำนักงานสถิติแห่งชาติ

เมื่อพิจารณาตามประเภทอาชีพ พบว่า เป็นผู้ทำงานด้านปฏิบัติการฝีมือในด้านการเกษตรและการประมงมากที่สุด ประมาณ 4.82 ล้านคน คิดเป็นร้อยละ 50.53 รองลงมาคือพนักงานบริการและพนักงานในร้านค้าและตลาด ประมาณ 1.47 ล้านคน คิดเป็นร้อยละ 15.38 และอาชีพขั้นพื้นฐานต่างๆในด้านการขายและการให้บริการ ประมาณ 0.92 ล้านคน คิดเป็นร้อยละ 9.59

ตารางแสดงผู้มีงานทำ จำแนกตามประเภทอาชีพ ปี 2560-2561

หน่วย: พันคน

หมวด	ประเภทอาชีพ	ปี 2557 (1)	ปี 2558 (2)	ปี 2559 (3)	ปี 2560 (4)	ปี 2561 (5)	การเปลี่ยนแปลง (ร้อยละ) (5)(4)
1	ผู้บัญญัติกฎหมาย ข้าราชการอาวุโส และผู้จัดการ	304.61	293.68	278.60	274.23	251.59	-8.26
2	ผู้ประกอบการวิชาชีพด้านต่างๆ	399.45	401.88	408.11	405.76	385.06	-5.10
3	ผู้ประกอบการวิชาชีพช่างเทคนิคสาขา ต่างๆ และอาชีพที่เกี่ยวข้อง	221.96	205.10	198.68	187.01	182.70	-2.30
4	เสมียน เจ้าหน้าที่	193.91	194.56	203.45	186.56	203.37	9.01
5	พนักงานบริการ พนักงานขายใน ร้านค้าและตลาด	1,519.12	1,537.56	1,539.48	1,483.61	1,468.01	-1.05
6	ผู้ปฏิบัติงานที่มีฝีมือในด้าน การเกษตรและการประมง	4,789.81	4,709.64	4,548.76	4,628.34	4,824.07	4.23
7	ช่างฝีมือและผู้ปฏิบัติงานที่เกี่ยวข้อง	964.83	989.19	969.48	904.06	854.48	-5.48
8	ผู้ปฏิบัติงานโรงงานและเครื่องจักร และผู้ปฏิบัติงานด้านการประกอบ	474.87	477.22	458.10	449.68	461.33	2.59
9	อาชีพงานพื้นฐาน	918.75	908.78	891.74	881.10	915.19	3.87
10	คนงานซึ่งมิได้จำแนกไว้ในหมวดอื่น	-	0.23	0.10	-	0.21	
	รวม	9,787.31	9,717.85	9,496.51	9,400.34	9,546.01	1.55

ที่มา : ข้อมูลจากการสำรวจภาวะการทำงานของประชากร สำนักงานสถิติแห่งชาติ

แสดงการเปลี่ยนแปลงของผู้มีงานทำ ตั้งแต่ปี 2557-2561



ที่มา : ข้อมูลจากการสำรวจภาวะการทำงานของประชากร สำนักงานสถิติแห่งชาติ

เมื่อเปรียบเทียบจำนวนผู้มีงานทำของปี 2561 กับช่วงเดียวกันของปี 2560 เพิ่มขึ้นร้อยละ 1.55 และเมื่อพิจารณาแนวโน้มพบว่า ตั้งแต่ ปี 2557 จำนวนผู้มีงานทำมีทิศทางที่ลดลง



แสดงการเปลี่ยนแปลงอัตรการว่างงาน ตั้งแต่ปี 2557-2561 รายไตรมาส



ที่มา : ข้อมูลจากการสำรวจภาวะการทำงานของประชากร สำนักงานสถิติแห่งชาติ

หมายเหตุ : อัตรการว่างงาน = $\frac{\text{ผู้ว่างงาน}}{\text{กำลังแรงงานรวม}} \times 100$

เมื่อพิจารณาอัตรการว่างงาน ปี 2561 มีอัตรการว่างงาน ร้อยละ 0.9 เมื่อเปรียบเทียบกับปี 2560 พบว่า อัตรการว่างงานลดลง และเมื่อพิจารณาแนวโน้ม พบว่า ตั้งแต่ปี 2557 อัตรการว่างงานมีทิศทางที่เพิ่มขึ้น

ผู้มีงานทำจำแนกตามชั่วโมงการทำงาน

เมื่อพิจารณาถึงชั่วโมงการทำงานของผู้มีงานทำต่อสัปดาห์ พบว่า ผู้มีงานทำร้อยละ 17.35 ทำงานตั้งแต่ 50 ชั่วโมงขึ้นไปต่อสัปดาห์ และผู้มีงานทำระหว่าง 35-49 ชั่วโมงต่อสัปดาห์ ร้อยละ 60.30 หรือกล่าวได้ว่าผู้มีงานทำ ร้อยละ 77.65 ทำงานตั้งแต่ 35 ชั่วโมงขึ้นไปต่อสัปดาห์ และอาจจัดได้ว่าบุคคลเหล่านี้เป็นผู้มีงานทำเต็มทีในความหมายของเวลาทำงาน ขณะที่ผู้ทำงานน้อยกว่า 35 (1-34) ชั่วโมงต่อสัปดาห์ มีประมาณร้อยละ 20.56 ของจำนวนผู้มีงานทำทั้งหมด สำหรับผู้มีงานทำประจำแต่ไม่ได้ทำงานในสัปดาห์แห่งการสำรวจ (0 ชั่วโมง) มีเพียงร้อยละ 1.79

แสดงจำนวนผู้มีงานทำ ภาคตะวันออกเฉียงเหนือ จำแนกตามชั่วโมงการทำงาน เปรียบเทียบ ปี 2560 และปี 2561



ที่มา : สำนักงานสถิติแห่งชาติ

เมื่อเปรียบเทียบกับปีที่ผ่านมา พบว่า ผู้มีชั่วโมงการทำงานตั้งแต่ 35 ชั่วโมงขึ้นไปต่อสัปดาห์ ลดลงร้อยละ 1.69 ส่วนผู้มีชั่วโมงการทำงาน 1-34 ชั่วโมงต่อสัปดาห์ เพิ่มขึ้นร้อยละ 16.35 ผู้มีงานทำประจำแต่ไม่ได้ทำงานในสัปดาห์แห่งการสำรวจ (0 ชั่วโมง) ลดลงร้อยละ 1.66 ❀

ผู้มีงานทำจำแนกตามสถานภาพการทำงาน

เมื่อพิจารณาผู้มีงานทำ จำแนกตามสถานภาพการทำงาน พบว่าส่วนใหญ่เป็นผู้ที่มีสถานภาพการทำงานส่วนตัว ร้อยละ 42.30 รองลงมาเป็นผู้ที่มีสถานภาพการทำงานเป็นลูกจ้าง ร้อยละ 30.80 (ลูกจ้างเอกชน ร้อยละ 68.35 และลูกจ้างรัฐบาล ร้อยละ 31.65 ของจำนวนผู้ที่มีสถานภาพเป็นลูกจ้างทั้งหมด) ผู้ช่วยธุรกิจครัวเรือน ร้อยละ 25.45 สถานภาพเป็นนายจ้าง ร้อยละ 1.14 ส่วนผู้มีงานทำที่มีสถานภาพการรวมกลุ่มมีเพียง ร้อยละ 0.31

แสดงจำนวนผู้มีงานทำภาคตะวันออกเฉียงเหนือ จำแนกตามสถานภาพการทำงาน
เปรียบเทียบ ปี 2560 และปี 2561



ที่มา : สำนักงานสถิติแห่งชาติ

เมื่อเปรียบเทียบกับปีที่ผ่านมา พบว่า สถานภาพการทำงานที่มีจำนวนผู้มีงานทำเพิ่มขึ้น ได้แก่ ผู้ช่วยธุรกิจครัวเรือน เพิ่มขึ้นร้อยละ 5.24 ทำงานส่วนตัว เพิ่มขึ้นร้อยละ 2.93 ส่วนสถานภาพที่มีจำนวนผู้มีงานทำลดลง ได้แก่ นายจ้าง ลดลงร้อยละ 12.84 การรวมกลุ่ม ลดลงร้อยละ 10.03 ลูกจ้างเอกชน ลดลงร้อยละ 2.64 ลูกจ้างรัฐบาล ลดลงร้อยละ 1.74 ตามลำดับ

เศรษฐกิจภาคตะวันออกเฉียงเหนือปี 2561 และแนวโน้มปี 2562

เศรษฐกิจภาคตะวันออกเฉียงเหนือปี 2561 ขยายตัวต่อเนื่องโดยภาคเกษตรกรรมและการผลิตภาคอุตสาหกรรมที่ขยายตัวสูงขึ้นจากปีก่อน เป็นปัจจัยหนุนให้รายได้ครัวเรือนในภาคเกษตรกรรมและนอกภาคเกษตรกรรมปรับตัวสูงขึ้น ส่งผลให้การบริโภคภาคเอกชนขยายตัวต่อเนื่อง ทั้งการบริโภคสินค้าคงทนหมวดยานยนต์และสินค้าในชีวิตประจำวัน ขณะที่การลงทุนภาคเอกชนแม้จะชะลอตัวจากปีก่อนแต่มีแนวโน้มปรับดีขึ้นในช่วงครึ่งหลังของปี เช่นเดียวกับการใช้จ่ายภาครัฐที่ปรับตัวดีขึ้นทั้งรายจ่ายประจำและรายจ่ายลงทุน อย่างไรก็ตาม มูลค่าการค้าผ่านด่านชะลอลงจากการส่งออกที่หดตัว ตามเศรษฐกิจประเทศคู่ค้าที่ชะลอตัวเป็นสำคัญ

ภาพรวมเศรษฐกิจภาคตะวันออกเฉียงเหนือปี 2561

เศรษฐกิจภาคตะวันออกเฉียงเหนือปี 2561 ขยายตัวต่อเนื่อง โดยภาคเกษตรกรรมและการผลิตภาคอุตสาหกรรมที่ขยายตัวสูงขึ้นจากปีก่อน เป็นปัจจัยหนุนให้รายได้ครัวเรือนในภาคเกษตรกรรมและนอกภาคเกษตรกรรมปรับตัวสูงขึ้น ส่งผลให้การบริโภคภาคเอกชนขยายตัวต่อเนื่อง ทั้งการบริโภคสินค้าคงทนหมวดยานยนต์และสินค้าในชีวิตประจำวัน ขณะที่การลงทุนภาคเอกชนแม้จะชะลอตัวจากปีก่อน แต่มีแนวโน้มปรับดีขึ้นในช่วงครึ่งหลังของปี เช่นเดียวกับการใช้จ่ายภาครัฐที่ปรับตัวดีขึ้นทั้งรายจ่ายประจำและรายจ่ายลงทุน อย่างไรก็ตาม มูลค่าการค้าผ่านด่านชะลอลงจากการส่งออกที่หดตัว ตามเศรษฐกิจประเทศคู่ค้าที่ชะลอตัวเป็นสำคัญ



ผลผลิตสินค้าเกษตรขยายตัวสูงขึ้นจากปีก่อนเล็กน้อย ในช่วงครึ่งแรกของปี ผลผลิตสินค้าเกษตรขยายตัวค่อนข้างสูง จากสภาพอากาศที่เอื้ออำนวยโดยปริมาณน้ำฝนสะสมของภาคสูงกว่าค่าเฉลี่ยเล็กน้อย นอกจากนี้ ยังมีปัจจัยพิเศษเฉพาะของแต่ละพืช อาทิ ผลผลิตยางพาราเพิ่มขึ้นตามพื้นที่กรีดยาง และต้นยางที่อายุเหมาะสมต่อการให้น้ำยางมีเพิ่มขึ้น ผลผลิตข้าวโพดเลี้ยงสัตว์เพิ่มขึ้นตามพื้นที่เพาะปลูกเป็นสำคัญ ประกอบกับผลจากโครงการภาครัฐสนับสนุนให้ปลูกข้าวโพดหลังการทำนา อย่างไรก็ตาม ผลผลิตในช่วงครึ่งหลังของปีหดตัวเล็กน้อย ตามผลผลิตข้าวเปลือกเจ้าหอมมะลิและข้าวเปลือกเหนียวที่ลดลง เนื่องจากฝนทิ้งช่วงในระยะข้าวออกรวง สำหรับผลผลิตอ้อยโรงงานฤดูกาลผลิตปี 2561/62 แม้จะลดลงจากปี 2560/61 แต่ยังคงอยู่ในระดับสูง เมื่อเทียบกับค่าเฉลี่ยในอดีต ส่งผลให้ปริมาณอ้อยที่เข้าหีบในปี 2561 เพิ่มขึ้นจากปีก่อน

ราคาสินค้าเกษตรขยายตัวสูงขึ้นจากปีก่อน ตามราคาข้าวเปลือกเจ้าหอมมะลิที่เพิ่มขึ้น เนื่องจากผลผลิตลดลงจากฝนทิ้งช่วง ราคามันสำปะหลังเพิ่มขึ้น จากความต้องการในต่างประเทศที่ยังคงมีต่อเนื่องจากปีก่อน โดยเฉพาะจากประเทศจีน และราคาข้าวโพดเลี้ยงสัตว์เพิ่มขึ้น ตามความต้องการของโรงงานอาหารสัตว์ในประเทศ อย่างไรก็ตาม ราคายางพาราหดตัวตามความต้องการจากจีนที่ชะลอลงและความกังวลต่อสถานการณ์สงครามการค้าระหว่างจีนและสหรัฐฯ และราคาอ้อยโรงงานหดตัวตามราคาน้ำตาลในตลาดโลกที่อยู่ในระดับต่ำ

ผลผลิตและราคาสินค้าเกษตรที่เพิ่มขึ้นส่งผลให้รายได้ครัวเรือนในภาคเกษตรกรรมขยายตัวสูงขึ้นจากปีก่อน โดยเป็นการขยายตัวต่อเนื่องเป็นปีที่สองติดต่อกันหลังจากที่หดตัวในช่วงปี 2557 - 2559

การผลิตภาคอุตสาหกรรมขยายตัวสูงขึ้นจากปีก่อน ตามอุตสาหกรรมแปรรูปสินค้าเกษตรที่ได้รับผลดีจากปริมาณผลผลิตสินค้าเกษตรที่มีจำนวนมาก โดยเฉพาะผลผลิตอ้อยโรงงาน ส่งผลให้การผลิตน้ำตาลขยายตัวสูงในทุกประเภท นอกจากนี้ การผลิตเยื่อกระดาษและผลิตภัณฑ์กระดาษขยายตัวดี ตามความต้องการทั้งในประเทศและต่างประเทศ ส่วนการผลิตชิ้นส่วนอิเล็กทรอนิกส์ขยายตัวชะลอลง ส่วนหนึ่งเป็นผลจากฐานสูงในปีก่อนที่มีการย้ายฐานการผลิตของผู้ผลิตรายใหญ่มายังภูมิภาค และในช่วงครึ่งปีหลังคู่ค้าต่างประเทศชะลอคำสั่งซื้อตามการลดการสะสมสต็อก อย่างไรก็ตาม การผลิตเครื่องตีมีแอลกอฮอล์หดตัว ตามภาวะตลาดโดยรวมของประเทศที่ลดลง ทั้งนี้ การผลิตภาคอุตสาหกรรมที่ขยายตัวมีส่วนช่วยให้รายได้เฉลี่ยของลูกจ้างนอกภาคเกษตรกรรมเพิ่มขึ้นจากปีก่อน

การบริโภคภาคเอกชนขยายตัวต่อเนื่องจากปีก่อน โดยการใช้จ่ายสินค้าคงทนหมวดยานยนต์ขยายตัวสูงขึ้น จากการเปิดตัวรถยนต์รุ่นใหม่ มาตรการส่งเสริมการขาย ตลอดจนเงื่อนไขที่จูงใจของค่ายรถยนต์ตัวแทนจำหน่าย และบริษัทเช่าซื้อ ขณะที่การใช้จ่ายสินค้าในชีวิตประจำวันปรับตัวดีขึ้นชัดเจนในช่วงครึ่งหลังของปี จากที่ทรงตัวในช่วงครึ่งแรกของปี โดยได้รับปัจจัยสนับสนุนจากรายได้ครัวเรือนในภาคเกษตรกรรมและนอกภาคเกษตรที่เพิ่มขึ้น รวมถึงมาตรการช่วยเหลือผู้มีรายได้น้อยของภาครัฐ ด้านภาคบริการด้านการท่องเที่ยวขยายตัวสูงขึ้นจากปีก่อน ทั้งรายได้บริการหมวดที่พักแรมและภัตตาคาร ตามการจัดกิจกรรมการท่องเที่ยวเชิงกีฬา และการท่องเที่ยวเชิงวัฒนธรรม ตลอดจนการจัดประชุม สัมมนา และนิทรรศการที่เพิ่มขึ้น

การลงทุนภาคเอกชนภาพรวมขยายตัวชะลอลงจากปีก่อน ตามหมวดก่อสร้างและหมวดเครื่องจักรและอุปกรณ์ที่ชะลอตัวในช่วงครึ่งแรกของปี โดยหมวดก่อสร้างชะลอตัวตามพื้นที่ที่ได้รับอนุญาตก่อสร้างโดยรวมที่หดตัว จากผลของฐานสูงในปีก่อนที่ผู้ประกอบการเร่งขออนุญาตก่อสร้างก่อนประกาศใช้ผังเมือง และหมวดเครื่องจักรและอุปกรณ์ชะลอตัวตามการนำเข้าอุปกรณ์สื่อสารโทรคมนาคมเป็นสำคัญ อย่างไรก็ตาม ในช่วงครึ่งหลังของปี การลงทุนภาคเอกชนมีแนวโน้มปรับดีขึ้นต่อเนื่อง ตามการฟื้นตัวของการก่อสร้างที่อยู่อาศัย ซึ่งสอดคล้องกับสินเชื่อที่อยู่อาศัยปล่อยใหม่ที่ขยายตัวจากปีก่อน และการนำเข้าสินค้าทุนที่เร่งขึ้นในกลุ่มอุตสาหกรรมอิเล็กทรอนิกส์เป็นสำคัญ สำหรับแนวโน้มการลงทุนของกิจการขนาดใหญ่ในภาค ยังคงอยู่ในสองอุตสาหกรรมหลักคือ อุตสาหกรรมพลังงานทดแทน (ผลิตพลังงานไฟฟ้าจากแสงอาทิตย์ ชีวมวล) และอุตสาหกรรมแปรรูปสินค้าเกษตร (โรงงานน้ำตาล โรงงานแปงมันสำปะหลัง)

การใช้จ่ายภาครัฐปรับตัวดีขึ้นจากปีก่อนทั้งรายจ่ายประจำและรายจ่ายลงทุน โดยในช่วงครึ่งแรกของปีการใช้จ่ายภาครัฐมีพัฒนาการดีขึ้นชัดเจน โดยเฉพาะรายจ่ายประจำที่เพิ่มขึ้นจากงบรายจ่ายอื่นของกรมการปกครอง หมวดค่าใช้สอยของกรมการพัฒนาชุมชนและกรมส่งเสริมการเกษตร และหมวดค่าวัสดุของกรมการพัฒนาชุมชน อย่างไรก็ตาม ในช่วงครึ่งหลังของปีรายจ่ายประจำและรายจ่ายลงทุนกลับมาหดตัว เนื่องจากส่วนราชการต่าง ๆ ชะลอการเบิกจ่าย เพื่อทบทวนแผนการใช้จ่ายให้สอดคล้องกับแผนแม่บทภายใต้ยุทธศาสตร์ชาติ แต่คาดว่าสถานการณ์ดังกล่าวจะทยอยคลี่คลายในระยะต่อไป



มูลค่าการค้าผ่านด่านศุลกากรในภาคตะวันออกเฉียงเหนือขยายตัว ชะลอลงจากปีก่อน ตามการส่งออกที่หดตัวเป็นสำคัญ โดยการส่งออกหดตัวเกือบทุกประเทศ ยกเว้นกัมพูชา อาทิจ การส่งออกไปจีนตอนใต้หดตัว ในหมวดชิ้นส่วนคอมพิวเตอร์ ตามการชะลอคำสั่งซื้อของประเทศคู่ค้า และความไม่แน่นอนของนโยบายการค้าระหว่างจีนและสหรัฐฯ การส่งออกไปเวียดนามหดตัวในหมวดผลไม้ เนื่องจากปริมาณวัตถุดิบลดลง และการส่งออกไป สปป. ลาว หดตัวในหมวดยานยนต์ และสินค้าอุปโภคบริโภค ตามภาวะเศรษฐกิจที่ชะลอตัว ขณะที่การนำเข้าขยายตัวสูงขึ้นจากปีก่อน ตามการนำเข้าสินค้าในกลุ่มอุปกรณ์โทรคมนาคม โทรศัพท์มือถือและอุปกรณ์จากจีนตอนใต้และเวียดนาม รวมถึงการนำเข้าทองแดงและชิ้นส่วนกล่องดิจิทัลจาก สปป. ลาว เพื่อผลิต/ประกอบเป็นสินค้าใช้ในประเทศและส่งออกต่อไป

ภาคการเงินมีส่วนช่วยสนับสนุนการขยายตัวของเศรษฐกิจ โดยสินเชื่อคงค้างขยายตัวสูงขึ้นจากปีก่อน ตามการขยายตัวของสินเชื่อธนาคารพาณิชย์ โดยเฉพาะสินเชื่อภาคครัวเรือน ประเภทสินเชื่อเพื่อที่อยู่อาศัยและเช่าซื้อรถยนต์ สอดคล้องกับภาวะการลงทุนในอสังหาริมทรัพย์ที่ฟื้นตัว และการบริโภคสินค้าคงทนหมวดยานยนต์ที่ขยายตัวดี อย่างไรก็ตามสินเชื่อภาคธุรกิจยังคงหดตัวจากการชำระหนี้ของธุรกิจบางประเภท ขณะที่สินเชื่อของสถาบันการเงินเฉพาะกิจทรงตัว ด้านเงินฝากคงค้างชะลอตัวจากทั้งธนาคารพาณิชย์และสถาบันการเงินเฉพาะกิจ ตามการเลิกจ่ายงบประมาณของส่วนราชการเป็นสำคัญ

เสถียรภาพเศรษฐกิจโดยรวมอยู่ในเกณฑ์ดี อัตราเงินเฟ้อทั่วไปยังอยู่ในระดับต่ำ แม้ปรับเพิ่มขึ้นจากปีก่อน ตามราคาพลังงาน โดยเฉพาะค่ากระแสไฟฟ้าผันแปร (FT) และราคาเชื้อเพลิงหุงต้ม รวมถึงราคาอาหารสำเร็จรูปบริโภคนอกบ้านที่มีราคาสูงขึ้นเป็นสำคัญ

ในปี 2562 เศรษฐกิจภาคตะวันออกเฉียงเหนือมีแนวโน้มขยายตัวต่อเนื่อง แต่อัตราการขยายตัวอาจชะลอจากปี 2561 บ้าง ตามแนวโน้มเศรษฐกิจโลกที่ชะลอตัว ซึ่งอาจส่งผลกระทบต่อภาคการผลิตและการส่งออก รวมถึงภาวะเศรษฐกิจไทยในภาพรวม นอกจากนี้ ยังต้องจับตาความเสี่ยงของการเกิดภัยแล้งในภาค โดยเฉพาะในช่วงครึ่งแรกของปีที่มีโอกาสเกิดขึ้นสูงกว่าปกติ ซึ่งอาจส่งผลกระทบต่อผลผลิตภาคเกษตรกรรมและยังต้องติดตามการลงทุนภาคเอกชนและนโยบายภาครัฐภายหลังการเลือกตั้งว่าจะมีความต่อเนื่องหรือไม่ ❁

ที่มา : ภาวะเศรษฐกิจภาคตะวันออกเฉียงเหนือ ปี 2561 ธนาคารแห่งประเทศไทย

ภาวะการลงทุน

โรงงานที่ได้รับอนุญาตให้ประกอบกิจการในภาคตะวันออกเฉียงเหนือ โดยกรมโรงงานอุตสาหกรรม ปี 2561 มีจำนวนทั้งสิ้น 508 แห่ง เงินลงทุน จำนวน 29,041.93 ล้านบาท เกิดการจ้างงาน จำนวน 7,367 คน เมื่อเปรียบเทียบกับปีที่ผ่านมาพบว่า มีโรงงานที่ได้รับอนุญาตให้ประกอบกิจการ ลดลงร้อยละ 2.68 เงินลงทุน ลดลงร้อยละ 28.63 สำหรับการจ้างงาน ลดลงร้อยละ 8.76

โดยจังหวัดที่มีโรงงานได้รับอนุญาตให้ประกอบกิจการมากที่สุด ได้แก่ จังหวัดนครราชสีมา จำนวน 80 แห่ง คิดเป็นร้อยละ 15.75 ของโรงงานที่ได้รับอนุญาตให้ประกอบกิจการทั้งหมด รองลงมาคือจังหวัดขอนแก่น จำนวน 47 แห่ง คิดเป็นร้อยละ 9.25 จังหวัดกาฬสินธุ์ จำนวน 40 แห่ง คิดเป็นร้อยละ 7.87 จังหวัดร้อยเอ็ด จำนวน 32 แห่ง คิดเป็นร้อยละ 6.30 บึงกาฬ จำนวน 31 แห่ง คิดเป็นร้อยละ 6.10 ตามลำดับ และจังหวัดที่มีเงินลงทุนมากที่สุด ได้แก่ จังหวัดอุดรธานี จำนวน 11,391.46 ล้านบาท คิดเป็นร้อยละ 39.22 ของจำนวนเงินลงทุนทั้งหมดในภาค จังหวัดนครราชสีมา จำนวน 5,076.18 ล้านบาท คิดเป็นร้อยละ 17.48 จังหวัดสกลนคร จำนวน 4,410.37 ล้านบาท คิดเป็นร้อยละ 15.19 จังหวัดอุบลราชธานี จำนวน 1,719.70 ล้านบาท คิดเป็นร้อยละ 5.92 และจังหวัดขอนแก่น จำนวน 1,106.01 ล้านบาท คิดเป็นร้อยละ 3.81 ตามลำดับ

สำหรับจังหวัดที่มีการจ้างงานมากที่สุด ได้แก่ จังหวัดขอนแก่น จำนวน 1,644 คน คิดเป็นร้อยละ 22.32 ของจำนวนผู้ที่ได้รับการจ้างงานทั้งหมดในภาค จังหวัดนครราชสีมา จำนวน 984 คน คิดเป็นร้อยละ 13.36 จังหวัดสกลนครจำนวน 756 คน คิดเป็นร้อยละ 10.26 จังหวัดอุดรธานี จำนวน 426 คน คิดเป็นร้อยละ 5.78 และจังหวัดอุบลราชธานี จำนวน 393 คน คิดเป็นร้อยละ 5.33

เมื่อพิจารณาประเภทอุตสาหกรรมถึงการจ้างงาน 3 อันดับแรก ได้แก่ อุตสาหกรรมอาหาร เครื่องดื่ม และผลิตภัณฑ์จากพืช มีการจ้างงาน 2,487 คน รองลงมาคืออุตสาหกรรมผลิตภัณฑ์โลหะ โลหะขั้นมูลฐาน เครื่องจักร เครื่องกล เครื่องใช้ไฟฟ้า และยานพาหนะ มีการจ้างงาน 1,703 คน และอุตสาหกรรมแปรรูปไม้ ผลิตภัณฑ์จากไม้ เครื่องเรือน เครื่องตกแต่งในอาคาร และผลิตภัณฑ์อโลหะ มีการจ้างงาน 1,411 คน ตามลำดับ ❁



แสดงจำนวนโรงงานที่ได้รับอนุญาตให้ประกอบกิจการภาคตะวันออกเฉียงเหนือ จำแนกรายจังหวัด
เปรียบเทียบ ปี 2560 และปี 2561

จังหวัด	ปี 2560			ปี 2561			เปลี่ยนแปลง (%)		
	จำนวน (แห่ง)	เงินทุน (ล้านบาท)	การจ้าง งาน (คน)	จำนวน (แห่ง)	เงินทุน (ล้านบาท)	การจ้าง งาน (คน)	จำนวน (แห่ง)	เงินทุน (ล้านบาท)	การจ้าง งาน (คน)
กาฬสินธุ์	27	798.87	462	40	355.59	387	48.15	-55.49	-16.23
ขอนแก่น	53	2,258.83	817	47	1,106.01	1,644	-11.32	-51.04	101.22
ชัยภูมิ	15	236.77	86	30	367.57	145	100.00	55.24	68.60
นครพนม	12	564.18	105	19	766.83	175	58.33	35.92	66.67
นครราชสีมา	101	8,338.83	2,470	80	5,076.18	984	-20.79	-39.13	-60.16
บึงกาฬ	9	244.3	170	31	479.56	332	244.44	96.30	95.29
บุรีรัมย์	31	635.34	305	17	441.03	178	-45.16	-30.58	-41.64
มหาสารคาม	18	802.22	381	16	325.24	260	-11.11	-59.46	-31.76
มุกดาหาร	8	537.54	182	13	88.43	102	62.50	-83.55	-43.96
ยโสธร	20	103.9	108	19	305.1	154	-5.00	193.65	42.59
ร้อยเอ็ด	23	426.44	234	32	643.83	340	39.13	50.98	45.30
เลย	20	703.94	136	15	132.7	179	-25.00	-81.15	31.62
ศรีสะเกษ	24	380.81	210	20	183.03	184	-16.67	-51.94	-12.38
สกลนคร	19	749.32	198	13	4,410.37	756	-31.58	488.58	281.82
สุรินทร์	19	361.28	181	19	591.21	160	0.00	63.64	-11.60
หนองคาย	18	352.44	246	12	163.61	129	-33.33	-53.58	-47.56
หนองบัวลำภู	7	138.25	101	9	117.14	231	28.57	-15.27	128.71
อุดรธานี	34	1169.59	478	18	11,391.46	426	-47.06	873.97	-10.88
อุบลราชธานี	52	2,1143.33	986	29	1,719.7	393	-44.23	-91.87	-60.14
อำนาจเจริญ	12	746.62	218	29	377.34	208	141.67	-49.46	-4.59
รวม	522	40,692.77	8,074	508	29,041.91	7,367	-2.68	-28.63	-8.76

ที่มา : กรมโรงงานอุตสาหกรรม



แสดงจำนวนโรงงาน เงินลงทุน และการจ้างงาน ในอุตสาหกรรมขอเปิดกิจการใหม่ภาคตะวันออกเชิงเหินือ
จำแนกตามประเภทอุตสาหกรรม เปรียบเทียบ ปี 2560 และ ปี 2561

ประเภทอุตสาหกรรม	ปี 2560			ปี 2561			เปลี่ยนแปลง (%)		
	จำนวน โรงงาน (แห่ง)	เงินทุน (ล้านบาท)	การ จ้าง งาน (คน)	จำนวน โรงงาน (แห่ง)	เงินทุน (ล้านบาท)	การ จ้าง งาน (คน)	จำนวน โรงงาน (แห่ง)	เงินทุน (ล้านบาท)	การ จ้าง งาน (คน)
1 อาหาร เครื่องดื่ม และ ผลิตภัณฑ์จากพืช	127	19,506.49	2405	103	14,368.96	2,487	-18.90	-26.34	3.41
2 สิ่งทอ เครื่องแต่งกาย ผลิตภัณฑ์สัตว์ และ ผลิตภัณฑ์จากหนัง สัตว์	5	64.42	555	5	79.81	371	0.00	23.89	-33.15
3 แปรรูปไม้ ผลิตภัณฑ์ จากไม้ เครื่องเรือน เครื่องตกแต่งใน อาคารและผลิตภัณฑ์ อลูมิเนียม	143	2,820.69	1326	136	1,435.75	1,411	-4.90	-49.10	6.41
4 เคมีภัณฑ์ ปิโตรเลียม กระดาษ การพิมพ์ ผลิตภัณฑ์ยางและ พลาสติก	68	1,921.94	1308	55	848.62	475	-19.12	-55.85	-63.69
5 ผลิตภัณฑ์โลหะ โลหะ ขั้นมูลฐาน เครื่องจักร เครื่องกล เครื่องใช้ไฟฟ้าและ ยานพาหนะ	92	5,034.16	1619	86	2,275.86	1,703	-6.52	-54.79	5.19
6 การผลิตอื่นๆ	87	11,345.07	861	123	10,032.91	920	41.38	-11.57	6.85
รวม	522	40,692.77	8074	508	29,041.91	7,367	-2.68	-28.63	-8.76

ที่มา : กรมโรงงานอุตสาหกรรม

การให้บริการจัดหางานในประเทศโดยรัฐ

การให้บริการจัดหางานในภาคตะวันออกเชิงเหินือโดยรัฐ ปี 2561 ความต้องการแรงงาน ผู้สมัครงานที่มาใช้บริการ
จัดหางาน และการบรรจุงาน ลดลงจากช่วงเดียวกันของปีก่อน

- ◆ ความต้องการแรงงาน ลดลงร้อยละ 16.56
- ◆ ผู้สมัครงานที่มาใช้บริการจัดหางาน ลดลงร้อยละ 20.70
- ◆ การบรรจุงาน ลดลงร้อยละ 19.97

ในปี 2561 จากข้อมูลการให้บริการของสำนักงานจัดหางานจังหวัดภาคตะวันออกเชิงเหินือ ได้รับแจ้งความต้องการ
แรงงาน (ตำแหน่งงานว่าง) จากนายจ้าง/สถานประกอบการ จำนวน 47,440 อัตรา มีผู้มาสมัครงานที่มาใช้บริการจัดหางาน
จำนวน 50,593 คน และได้รับการบรรจุเข้าทำงาน จำนวน 44,273 คน ส่วนใหญ่ต้องการแรงงานที่มีอายุไม่เกิน 24 ปี
เปรียบเทียบกับปีที่ผ่านมา พบว่า ความต้องการแรงงาน ลดลงร้อยละ 16.56 ผู้สมัครงานที่มาใช้บริการจัดหางานลดลงร้อยละ
20.70 และการบรรจุงาน ลดลงร้อยละ 19.97



ความต้องการแรงงาน

จากที่นายจ้าง/สถานประกอบการแจ้งตำแหน่งงานว่างผ่านสำนักงานจัดหางานจังหวัด ภาคตะวันออกเฉียงเหนือ ปี 2561 จำนวน 47,440 อัตรา เป็นชาย 4,167 อัตรา เป็นหญิง 3,378 อัตรา และไม่ระบุ 39,895 อัตรา ต้องการแรงงานที่จบการศึกษาในระดับอาชีวศึกษา (ปวช./ปวส./อนุปริญญา) ร้อยละ 34.68 รองลงมาคือต้องการแรงงานที่จบการศึกษาในระดับมัธยมศึกษา ร้อยละ 32.86 ระดับประถมศึกษา ร้อยละ 22.08 และระดับปริญญาตรีและสูงกว่า ร้อยละ 10.38

เปรียบเทียบกับปีที่ผ่านมาพบว่า ทุกระดับการศึกษามีความต้องการแรงงานลดลง ได้แก่ ระดับมัธยมศึกษา ระดับประถมศึกษา ระดับปริญญาตรี และระดับอาชีวศึกษา (ปวช./ปวส./อนุปริญญา) ลดลงร้อยละ 18.65, 16.40, 15.78 และลดลงร้อยละ 14.83 ตามลำดับ

อุตสาหกรรมที่มีความต้องการแรงงานมากที่สุด 5 อันดับแรก ได้แก่

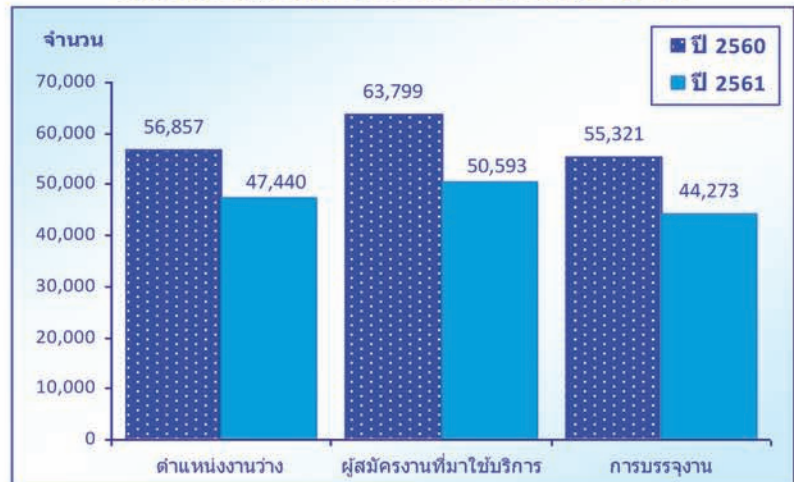
1) **การผลิต** ต้องการแรงงาน 17,913 อัตรา ได้แก่ ตำแหน่งงานในด้านการผลิตเครื่องใช้อิเล็กทรอนิกส์ ชนิดใช้ในครัวเรือน, การผลิตน้ำตาลดิบจากอ้อย, การผลิตชิ้นส่วนอุปกรณ์แสดงภาพ, การฆ่าและบรรจุเนื้อสัตว์ปีกสด, การผลิตเสื้อผ้าเครื่องแต่งกายที่ใช้ในงานอุตสาหกรรมฯ เป็นต้น

2) **การขายส่งและการขายปลีก การซ่อมยานยนต์และจักรยานยนต์** ต้องการแรงงาน 15,951 อัตรา ได้แก่ การขายปลีกสินค้าในร้านค้าทั่วไป, การขายยานยนต์ใหม่ชนิดรถยนต์นั่งส่วนบุคคล รถกระบะ รถตู้และรถขนาดเล็กที่คล้ายกัน, ร้านขายปลีกวัสดุก่อสร้าง, การขายส่งสินค้าทั่วไป, การขายส่งวัสดุก่อสร้าง เป็นต้น

3) **ที่พักแรมและบริการด้านอาหาร** ต้องการแรงงาน 2,699 อัตรา ได้แก่ การบริการด้านอาหารในภัตตาคาร/ร้านอาหาร, โรงแรม รีสอร์ท และห้องชุด, การบริการด้านอาหารบนแผงลอยและตลาด เป็นต้น

4) **กิจกรรมการบริหารและบริการสนับสนุน** ต้องการแรงงาน 2,066 อัตรา ได้แก่ กิจกรรมการรักษาความปลอดภัยส่วนบุคคล, กิจกรรมของสำนักงานจัดหางานหรือตัวแทนจัดหางาน, การบริการทำความสะอาดทั่วไปของตัวอาคาร, กิจกรรมการจัดหาทรัพยากรมนุษย์, กิจกรรมการบริการอื่นๆ เพื่อสนับสนุนธุรกิจ เป็นต้น

ความต้องการแรงงาน ผู้สมัครงานที่มาใช้บริการจัดหางาน และการบรรจุงาน ภาคตะวันออกเฉียงเหนือ เปรียบเทียบ ปี 2560 และ ปี 2561



ที่มา : ระบบสารสนเทศการจัดหางานในประเทศ กรมการจัดหางาน

ความต้องการแรงงาน ภาคตะวันออกเฉียงเหนือ จำแนกตามระดับการศึกษา เปรียบเทียบ ปี 2560 และปี 2561



ที่มา : ระบบสารสนเทศการจัดหางานในประเทศ กรมการจัดหางาน

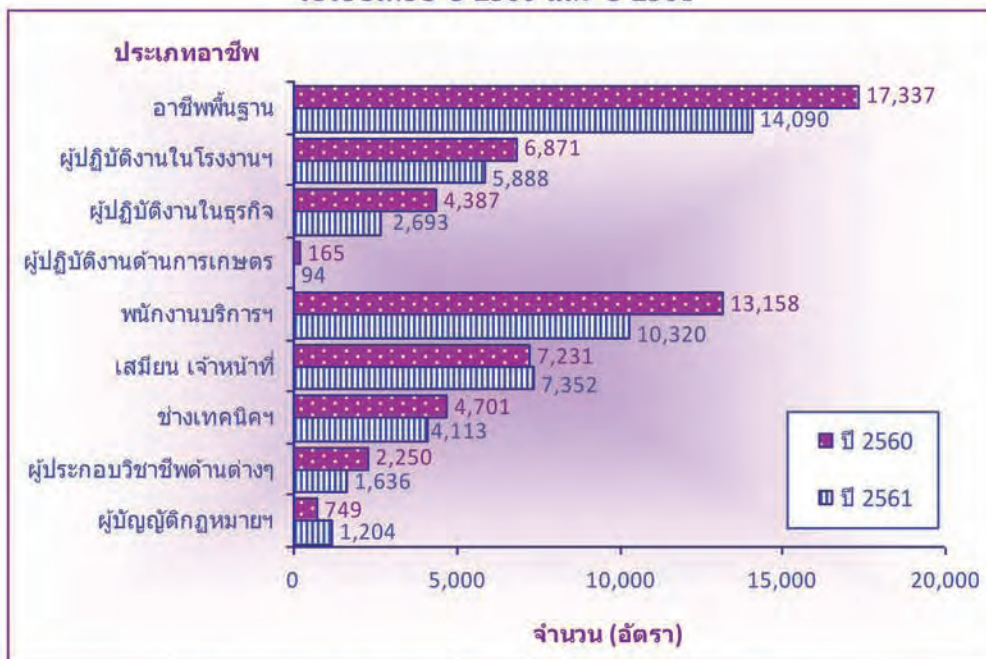
5) การก่อสร้าง ต้องการแรงงาน 1,372 อัตรา ได้แก่ การก่อสร้างอาคารที่พักอาศัย, การก่อสร้างฐาน ราก รวมถึงการตอกเสาเข็ม, การก่อสร้างอาคารที่ไม่ใช่ที่พักอาศัย, การก่อสร้างถนน สะพาน และอุโมงค์, การก่อสร้างโครงการ วิศวกรรมโยธา เป็นต้น

เปรียบเทียบความต้องการแรงงานตามประเภทอุตสาหกรรม พบว่า อุตสาหกรรมที่มีความต้องการแรงงานลดลง 5 อันดับแรก ได้แก่ การก่อสร้าง, การทำเหมืองแร่และเหมืองหิน, ข้อมูลข่าวสารและการสื่อสาร, กิจกรรมการจ้างงาน ในครัวเรือนฯ, การขายส่งและการขายปลีก การซ่อมยานยนต์และจักรยานยนต์ ตามลำดับ สำหรับอุตสาหกรรมที่เพิ่มขึ้นมาก 3 อันดับแรก ได้แก่ การจัดหาหน้า การจัดการน้ำเสียและของเสีย, ศิลปะ ความบันเทิงและนันทนาการ และ กิจกรรมเกี่ยวกับบ่อสังหาริมทรัพย์ ตามลำดับ

จำแนกตามประเภท อาชีพพบว่า ประเภทอาชีพ งานพื้นฐานได้แก่ แรงงานใน ด้านการผลิต แรงงานก่อสร้าง อาคาร พนักงานจัดส่งสินค้า ฯลฯ มีความต้องการแรงงาน มากที่สุด จำนวน 14,090 อัตรา หรือคิดเป็นร้อยละ 29.70 รองลงมาเป็นประเภทอาชีพ พนักงานบริการ พนักงานขาย ในร้านค้าและตลาด ได้แก่ พนักงานขายและผู้แนะนำเสนอ สินค้า พนักงานขายสินค้า (ประจำร้าน) พนักงานดูแล ความปลอดภัย ฯลฯ จำนวน 10,320 อัตรา คิดเป็นร้อยละ 21.75 และประเภทอาชีพ เสมียน เจ้าหน้าที่ ได้แก่ เสมียน พนักงานทั่วไป/พนักงานธุรการ เจ้าหน้าที่เก็บเงิน/แคชเชียร์ เจ้าหน้าที่คลังสินค้า ฯลฯ จำนวน 7,352 อัตรา คิดเป็น ร้อยละ 15.50 ตามลำดับ

พิจารณาตามช่วงอายุ พบว่า ต้องการแรงงานที่มีอายุ ระหว่าง 18-24 ปีมากที่สุด ร้อยละ 41.72 รองลงมาคือผู้ที่มีอายุ

ความต้องการแรงงาน ภาคตะวันออกเชิงเหินือ จำแนกตามประเภทอาชีพ เปรียบเทียบ ปี 2560 และ ปี 2561



ที่มา : ระบบสารสนเทศการจัดการหางานในประเทศ กรมการจ้างงาน

ความต้องการแรงงาน ภาคตะวันออกเชิงเหินือ จำแนกตามช่วงอายุ เปรียบเทียบ ปี 2560 และปี 2561



ที่มา : ระบบสารสนเทศการจัดการหางานในประเทศ กรมการจ้างงาน



จังหวัดที่มีความต้องการแรงงานมากที่สุด 5 อันดับแรก คือจังหวัดนครราชสีมา ต้องการแรงงาน 5,252 อัตรา คิดเป็นร้อยละ 11.07 จังหวัดสุรินทร์ 4,313 อัตรา คิดเป็นร้อยละ 9.09 จังหวัดขอนแก่น จำนวน 4,110 อัตรา คิดเป็นร้อยละ 8.66 จังหวัดอุบลราชธานี 4,037 อัตรา คิดเป็นร้อยละ 8.51 และจังหวัดกาฬสินธุ์ 3,678 อัตรา คิดเป็นร้อยละ 7.75 ตามลำดับ

แสดงความต้องการแรงงานใน 10 อุตสาหกรรมเป้าหมาย ปี 2561 จำแนกตามวุฒิการศึกษา ลดลงร้อยละ 3.82 จากช่วงเดียวกันของปีก่อน

อุตสาหกรรมเป้าหมาย	รวม	วุฒิการศึกษา						
		ประถม ศึกษา	มัธยม ศึกษา	ปวช.	ปวส.	อนุปริญญา	ปริญญาตรี	ปริญญาโท-เอก
การแปรรูปอาหาร	5,848	1,336	2,014	772	756	441	495	34
การท่องเที่ยวกลุ่มรายได้ดีและการท่องเที่ยวเชิงคุณภาพ	3,369	723	1,287	442	419	252	245	1
หุ่นยนต์	1,799	386	612	284	251	137	129	-
การบินและโลจิสติกส์	985	325	299	97	120	61	83	-
อุตสาหกรรมยานยนต์	1,583	508	554	206	207	42	66	-
อิเล็กทรอนิกส์	3,184	646	990	467	464	325	288	4
การแพทย์ครบวงจร	698	194	269	70	71	27	65	2
ดิจิทัล	1,342	174	320	195	200	137	316	-
เกษตรและเทคโนโลยีชีวภาพ	465	136	156	56	50	32	34	1
เชื้อเพลิงชีวภาพและเคมีชีวภาพ	459	139	159	41	53	27	35	5
รวม	19,732	4,567	6,660	2,630	2,591	1,481	1,756	47

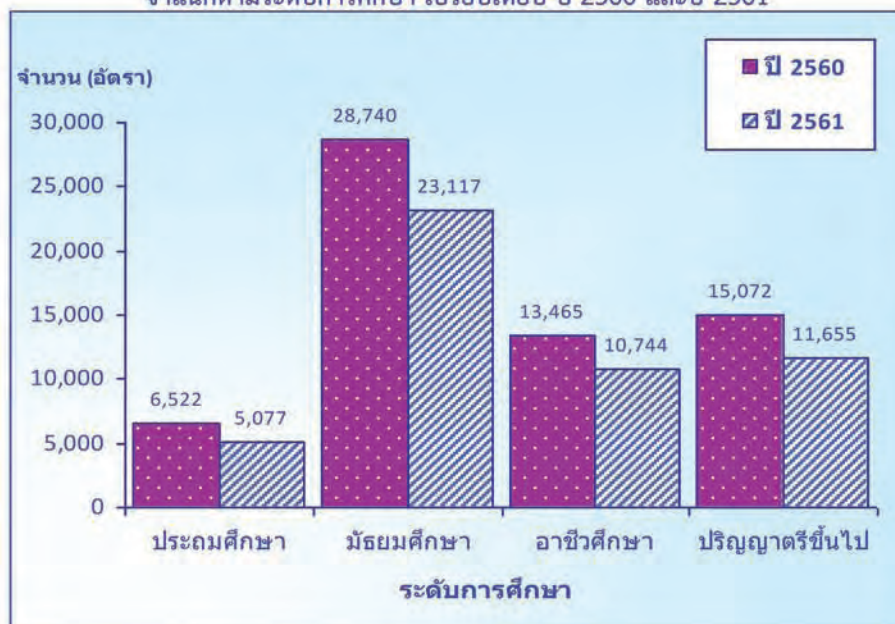
ที่มา : ระบบสารสนเทศการจัดหางานในประเทศ กรมการจัดหางาน

ผู้สมัครงานที่มาใช้บริการจัดหางาน

ผู้สมัครงานที่มาใช้บริการจัดหางาน ปี 2561 มีจำนวน 50,593 คน เป็นชาย 21,880 คน เป็นหญิง 28,713 คน เป็นผู้ที่จบการศึกษาในระดับมัธยมศึกษา ร้อยละ 45.69 รองลงมาคือระดับปริญญาตรีและสูงกว่า ร้อยละ 23.04 ระดับอาชีวศึกษา (ปวช.,ปวส./อนุปริญญา) ร้อยละ 21.24 ระดับประถมศึกษา ร้อยละ 10.03 ตามลำดับ

ซึ่งผู้สมัครงานส่วนใหญ่มีอายุระหว่าง 18-24 ปี ร้อยละ 30.91 ของจำนวนผู้สมัครงานทั้งหมด รองลงมาเป็นผู้ที่มีอายุระหว่าง 30-39 ปี ร้อยละ 29.81 และอายุระหว่าง 25-29 ปี ร้อยละ 24.22 ตามลำดับ

ผู้สมัครงานที่มาใช้บริการจัดหางานภาคตะวันออกเฉียงเหนือ จำแนกตามระดับการศึกษา เปรียบเทียบ ปี 2560 และปี 2561



ที่มา : ระบบสารสนเทศการจัดหางานในประเทศ กรมการจัดหางาน



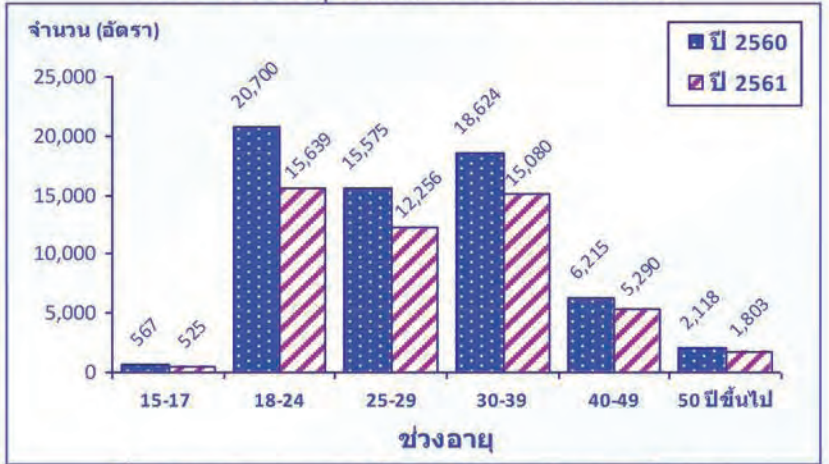
จำแนกตามประเภทอาชีพ พบว่า อาชีพงานพื้นฐาน ได้แก่ แรงงานทั่วไป แรงงานด้านการผลิต พนักงานจัดส่งสินค้า ฯลฯ มีจำนวนผู้สมัครงานมากที่สุด จำนวน 15,471 คน คิดเป็นร้อยละ 30.58 รองลงมาคือพนักงานบริการ พนักงานขายในร้านค้าและตลาด ได้แก่ พนักงานขายและผู้นำเสนอสินค้า พนักงานขายสินค้า (ประจำร้าน) พนักงานเสิร์ฟ ฯลฯ จำนวน 11,296 คน คิดเป็นร้อยละ 22.33 และประเภทอาชีพเสมียน เจ้าหน้าที่ ได้แก่ เสมียนพนักงานทั่วไป เจ้าหน้าที่คลังสินค้า เจ้าหน้าที่เก็บเงิน แคชเชียร์ ฯลฯ จำนวน 8,519 คน คิดเป็นร้อยละ 16.84 ตามลำดับ

จังหวัดที่มีจำนวนผู้สมัครงานมากที่สุด 5 อันดับแรก ได้แก่ จังหวัดนครราชสีมา 5,816 คน คิดเป็นร้อยละ 11.50 จังหวัดขอนแก่น 4,759 คน คิดเป็นร้อยละ 9.41 จังหวัดสุรินทร์ 4,520 คน คิดเป็นร้อยละ 8.93 จังหวัดสกลนคร 3,986 คน คิดเป็นร้อยละ 7.88 และจังหวัดอุบลราชธานี 3,721 คน คิดเป็นร้อยละ 7.35 ตามลำดับ

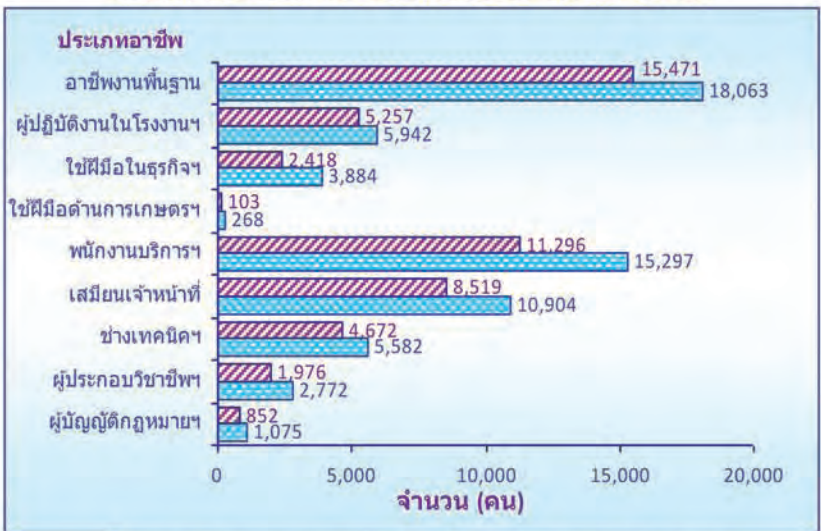
การบรรจุกงาน

ปี 2561 มีผู้ที่ได้รับการบรรจุกงานในภาคตะวันออกเฉียงเหนือ จำนวน 44,273 คน เป็นชาย 19,314 คน เป็นหญิง 24,959 คน ส่วนใหญ่เป็นผู้ที่จบการศึกษาในระดับมัธยมศึกษา ร้อยละ 47.55 ระดับอาชีวศึกษา (ปวช.,ปวส./อนุปริญญา) ร้อยละ 21.56 ระดับปริญญาตรีและสูงกว่า ร้อยละ 20.54 และระดับประถมศึกษา ร้อยละ 10.35 ตามลำดับ เปรียบเทียบกับปีที่ผ่านมา พบว่าทุกระดับการศึกษาที่มีการบรรจุกงานลดลง ได้แก่ ระดับประถมศึกษา, ระดับปริญญาตรีและสูงกว่า, ระดับอาชีวศึกษา (ปวช.,ปวส./อนุปริญญา) และระดับมัธยมศึกษา ลดลง ร้อยละ 23.87, 23.09, 19.27 และลดลง ร้อยละ 17.94 ตามลำดับ

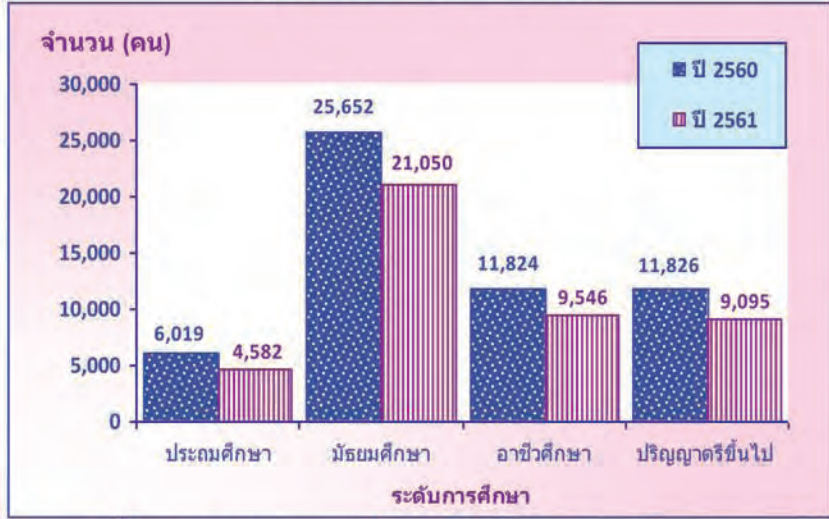
ผู้สมัครงานที่มาใช้บริการจัดหางาน ภาคตะวันออกเฉียงเหนือ จำแนกตามช่วงอายุ เปรียบเทียบ ปี 2560 และปี 2561



ที่มา : ระบบสารสนเทศการจัดหางานในประเทศ กรมการจัดหางาน ผู้สมัครงานที่มาใช้บริการจัดหางาน ภาคตะวันออกเฉียงเหนือ จำแนกตามประเภทอาชีพ เปรียบเทียบ ปี 2560 และปี 2561



ที่มา : ระบบสารสนเทศการจัดหางานในประเทศ กรมการจัดหางาน การบรรจุกงาน ภาคตะวันออกเฉียงเหนือ จำแนกตามระดับการศึกษา เปรียบเทียบ ปี 2560 และ ปี 2561



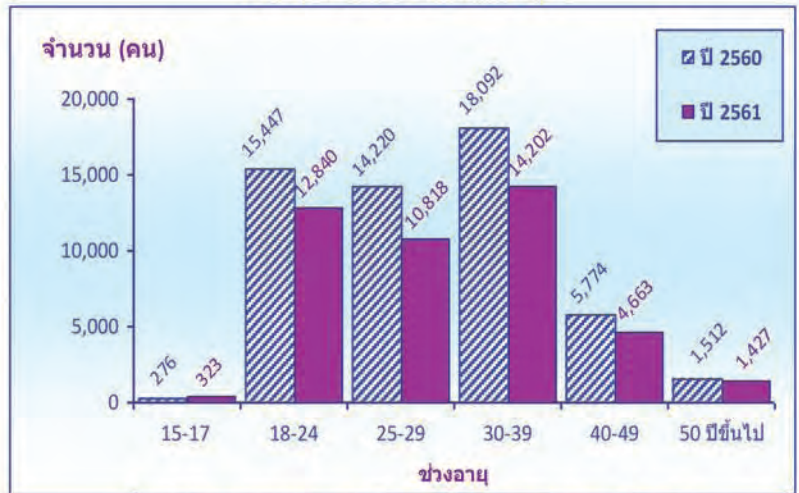
ที่มา : ระบบสารสนเทศการจัดหางานในประเทศ กรมการจัดหางาน



จำแนกตามช่วงอายุ พบว่า เป็นผู้ที่มีอายุระหว่าง 30-39 ปี ร้อยละ 32.08 รองลงมาเป็นผู้ที่มีอายุระหว่าง 18-24 ปี ร้อยละ 29.00 และอายุระหว่าง 25-29 ปี ร้อยละ 24.43 ตามลำดับ

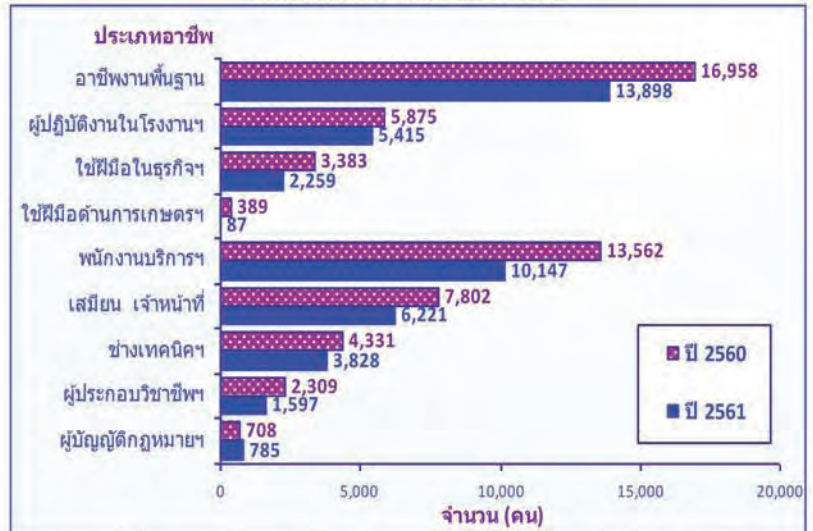
จำแนกตามประเภทอาชีพ พบว่า อาชีพงานพื้นฐาน ได้แก่ แรงงานบรรจุผลิตภัณฑ์ แรงงานด้านการประกอบ แรงงานด้านก่อสร้าง อาคารและสิ่งปลูกสร้าง ฯลฯ มีจำนวนผู้ที่ได้รับการบรรจุงานมากที่สุด 13,898 คน คิดเป็นร้อยละ 31.39 รองลงมาคือประเภทอาชีพ พนักงานบริการ พนักงานขายในร้านค้าและตลาด ได้แก่ พนักงานขายของหน้าร้าน และพนักงานสาธิตสินค้า แม่บ้าน ผู้ให้บริการด้านการป้องกันภัย ฯลฯ 10,147 คน คิดเป็นร้อยละ 22.92 และประเภทอาชีพเสมียน เจ้าหน้าที่ ได้แก่ เจ้าหน้าที่สำนักงาน เจ้าหน้าที่คลังสินค้า เจ้าหน้าที่เก็บเงินและเจ้าหน้าที่ขายตัว ฯลฯ 6,221 คน คิดเป็นร้อยละ 14.05 ตามลำดับ เปรียบเทียบกับปีที่ผ่านมา พบว่า ประเภทอาชีพที่มีการบรรจุงานลดลงมากที่สุด 3 อันดับแรก ได้แก่ ผู้ปฏิบัติงานฝีมือด้านการเกษตร และประมง, ผู้ปฏิบัติงานโดยใช้ฝีมือในธุรกิจต่างๆ, ผู้ประกอบวิชาชีพด้านต่างๆ ตามลำดับ

การบรรจุงาน ภาคตะวันออกเฉียงเหนือ จำแนกตามช่วงอายุ เปรียบเทียบ ปี 2560 และปี 2561



ที่มา : ระบบสารสนเทศการจัดหางานในประเทศ กรมการจัดหางาน

การบรรจุงาน ภาคตะวันออกเฉียงเหนือจำแนกตามประเภทอาชีพ เปรียบเทียบ ปี 2560 และปี 2561



ที่มา : ระบบสารสนเทศการจัดหางานในประเทศ กรมการจัดหางาน

อุตสาหกรรมที่มีการจ้างงานมากที่สุด 3 อันดับแรก ได้แก่

- 1) **การผลิต** มีการบรรจุงาน 16,955 คน คิดเป็นร้อยละ 38.30 ได้แก่ การผลิตเครื่องใช้อิเล็กทรอนิกส์ชนิดใช้ในครัวเรือน, ผลิตน้ำตาลดิบจากอ้อย, การผลิตชิ้นส่วนอุปกรณ์แสดงภาพ, การผลิตเสื้อผ้าเครื่องแต่งกายที่ใช้ในงานอุตสาหกรรม วิชาชีพนักเรียนและนักศึกษา, การฆ่าและการบรรจุเนื้อสัตว์ปีกสด ฯลฯ
- 2) **การขายส่ง การขายปลีก การซ่อมแซมยานยนต์และจักรยายนต์** มีการบรรจุงาน 14,583 คน คิดเป็นร้อยละ 32.94 ได้แก่ การขายปลีกสินค้าในร้านค้าทั่วไป, การขายยานยนต์ใหม่ ชนิดรถยนต์นั่งส่วนบุคคล รถกระบะ รถตู้และรถขนาดเล็กที่คล้ายกัน, ร้านขายปลีกวัสดุก่อสร้าง, การขายส่งสินค้าทั่วไป, การขายส่งวัสดุก่อสร้าง ฯลฯ
- 3) **ที่พักแรมและบริการด้านอาหาร** มีการบรรจุงาน 2,484 คน คิดเป็นร้อยละ 5.61 ได้แก่ การบริการด้านอาหารในภัตตาคาร/ร้านอาหาร, โรงแรม รีสอร์ทและห้องชุด, การบริการด้านอาหารบนแผงลอยและตลาด, การบริการด้านอาหาร, เกสต์เฮ้าส์ ฯลฯ

อุตสาหกรรมที่มีการจ้างงานลดลงมากที่สุด 3 อันดับแรก ได้แก่ การก่อสร้าง, ข้อมูลข่าวสารและการสื่อสาร, การทำเหมืองแร่และเหมืองหิน ฯลฯ

จังหวัดที่มีผู้ที่ได้รับการบรรจุงานมากที่สุด 5 อันดับแรก คือจังหวัดนครราชสีมาที่มีผู้ที่ได้รับการบรรจุงานจำนวน 4,884 คน คิดเป็นร้อยละ 11.03 จังหวัดขอนแก่น จำนวน 4,493 คน คิดเป็นร้อยละ 10.15 จังหวัดสุรินทร์ จำนวน 3,909 คน คิดเป็นร้อยละ 8.83 จังหวัดสกลนคร จำนวน 3,522 คน คิดเป็นร้อยละ 7.96 และจังหวัดอุบลราชธานี จำนวน 3,163 คน คิดเป็นร้อยละ 7.14 ตามลำดับ *

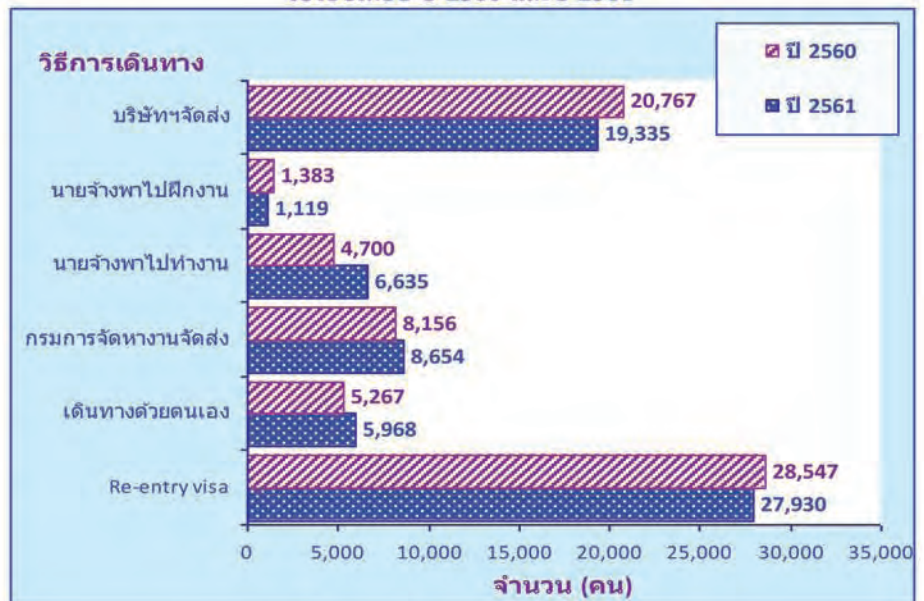
การไปทำงานต่างประเทศ

- ◆ ผู้ที่ได้รับอนุญาตให้เดินทางไปทำงานต่างประเทศ (เฉพาะ 5 วิธีการเดินทาง) เพิ่มขึ้นร้อยละ 3.57
- ◆ คนงานที่ได้รับการต่อสัญญาและได้รับอนุญาตให้เดินทางกลับไปทำงาน (Re-entry VISA) ลดลงร้อยละ 2.16

จากข้อมูลของกองบริหารแรงงานไทยไปต่างประเทศ กรมการจัดหางาน พบว่า ปี 2561 มีคนงานในภาคตะวันออกเชิงเหินือที่ได้รับอนุญาตให้เดินทางไปทำงานต่างประเทศ (เฉพาะ 5 วิธีการเดินทาง) จำนวน 41,711 คน เป็นชาย จำนวน 34,635 คน คิดเป็นร้อยละ 83.04 และเป็นหญิง จำนวน 7,076 คน คิดเป็นร้อยละ 16.96 และเป็นคนงานซึ่งได้รับการต่อสัญญาและได้รับอนุญาตให้เดินทางกลับไปทำงาน (Re-entry VISA) จำนวน 27,930 คน เป็นชาย จำนวน 22,269 คน คิดเป็นร้อยละ 79.73 และเป็นหญิง จำนวน 5,661 คน คิดเป็นร้อยละ 20.27

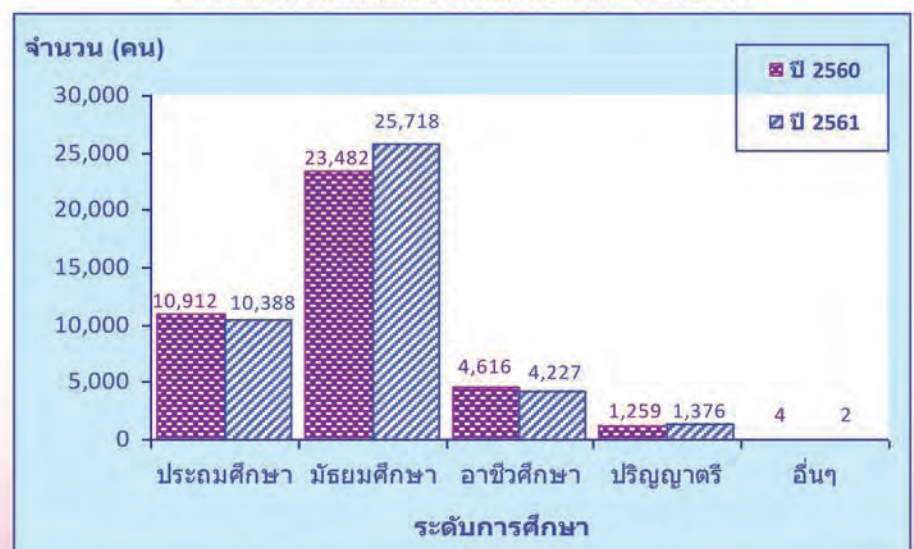
เปรียบเทียบกับปีที่ผ่านมา พบว่า มีจำนวนผู้ที่ได้รับอนุญาตให้เดินทางไปทำงานต่างประเทศ (เฉพาะ 5 วิธีการเดินทาง) เพิ่มขึ้นร้อยละ 3.57 ส่วนคนงานที่ได้รับการต่อสัญญาและได้รับอนุญาตให้เดินทางกลับไปทำงาน (Re-entry VISA) ลดลงร้อยละ 2.16

คนงานที่ได้รับอนุญาตให้เดินทางไปทำงานต่างประเทศ จำแนกตามวิธีการเดินทาง เปรียบเทียบ ปี 2560 และปี 2561



ที่มา : กองบริหารแรงงานไทยไปต่างประเทศ

คนงานที่ได้รับอนุญาตให้เดินทางไปทำงานต่างประเทศ (เฉพาะ 5 วิธีการเดินทาง) จำแนกตามระดับการศึกษา เปรียบเทียบ ปี 2560 และปี 2561



ที่มา : กองบริหารแรงงานไทยไปต่างประเทศ



สำหรับคนงานที่ได้รับอนุญาตให้เดินทางไปทำงานต่างประเทศในภาคตะวันออกเฉียงเหนือ 3 อันดับแรก ได้แก่ คนงานที่เดินทางไปทำงานโดยบริษัทจัดหางานจัดส่ง ร้อยละ 46.30 กรมการจัดหางานจัดส่ง ร้อยละ 20.75 นายจ้างพา ลูกจ้างไปทำงาน ร้อยละ 15.91 ตามลำดับ

จังหวัดที่มีผู้ขออนุญาตเดินทางไปทำงานต่างประเทศมากที่สุด 5 อันดับแรก (เฉพาะ 5 วิธีการเดินทาง) ได้แก่ จังหวัดอุดรธานี จำนวน 8,717 คน คิดเป็นร้อยละ 20.90 จังหวัดชัยภูมิ จำนวน 5,448 คน คิดเป็น ร้อยละ 13.06 จังหวัดนครราชสีมา จำนวน 4,460 คน คิดเป็นร้อยละ 10.69 จังหวัดขอนแก่น จำนวน 3,316 คน คิดเป็นร้อยละ 7.95 และ จังหวัดหนองบัวลำภู จำนวน 2,622 คน คิดเป็นร้อยละ 6.29 ตามลำดับ

เมื่อพิจารณาตามวุฒิการศึกษา (เฉพาะ 5 วิธีการเดินทาง) พบว่า ส่วนใหญ่เป็นผู้ที่จบในระดับมัธยมศึกษา ร้อยละ 61.66 ระดับประถมศึกษา ร้อยละ 24.90 ระดับอาชีวศึกษา (ปวช.,ปวส./อนุปริญญา) ร้อยละ 10.13 และ ระดับปริญญาตรี ร้อยละ 3.30 ตามลำดับ

การทำงานของคนต่างด้าว

จากข้อมูลของสำนักบริหารแรงงานต่างด้าว กรมการจัดหางาน ณ เดือนธันวาคม ปี 2561 พบว่า คนต่างด้าว ที่ได้รับอนุญาตทำงานในภาคตะวันออกเฉียงเหนือ มีจำนวนทั้งสิ้น 52,261 คน เปรียบเทียบกับปีที่ผ่านมา เพิ่มขึ้น ร้อยละ 30.41 จังหวัดที่มีจำนวนคนต่างด้าวมากที่สุด 5 อันดับแรก ได้แก่ จังหวัดนครราชสีมา 19,638 คน คิดเป็น ร้อยละ 37.58 จังหวัดขอนแก่น 8,118 คน คิดเป็นร้อยละ 15.53 จังหวัดเลย 4,748 คน คิดเป็นร้อยละ 9.09 จังหวัดอุบลราชธานี 3,145 คนคิดเป็นร้อยละ 6.02 จังหวัดอุดรธานี 2,792 คน คิดเป็นร้อยละ 5.34 รายละเอียดดังนี้

แสดงจำนวนต่างด้าวที่ได้รับอนุญาตทำงานคงเหลือ ภาคตะวันออกเฉียงเหนือ
จำแนกตามลักษณะการเข้าเมืองและประเภทคนต่างด้าว ระหว่างเดือนมกราคม - ธันวาคม ปี 2561

เดือน	รวมทั้งหมด	มาตรา 59				มาตรา 62	มาตรา 63	มาตรา 64
		ตลอดชีพ	ชั่วคราวทั่วไป	พิสูจน์สัญชาติเดิม	นำเข้าตาม (MOU) *	ส่งเสริมการลงทุน	ชนกลุ่มน้อย	คนต่างด้าวที่เข้ามาทำงานในลักษณะไป-กลับ หรือตามฤดูกาล
มกราคม	43,284	1	4,059	13,075	23,232	451	546	1,920
กุมภาพันธ์	46,660	1	4,070	13,696	24,825	453	534	3,081
มีนาคม	46,639	1	4,032	14,271	25,544	451	550	1,790
เมษายน	47,651	1	3,538	15,845	25,791	464	541	1,471
พฤษภาคม	48,851	1	3,261	16,063	27,081	455	548	1,442
มิถุนายน	50,740	1	3,272	16,593	28,317	445	556	1,556
กรกฎาคม	53,857	1	3,389	17,582	30,112	445	556	1,772
สิงหาคม	54,433	1	3,685	16,893	31,194	446	545	1,669
กันยายน	56,105	1	4,086	16,674	32,717	443	556	1,628
ตุลาคม	52,568	1	4,233	12,438	33,382	443	552	1,519
พฤศจิกายน	52,560	1	4,334	11,595	34,198	439	544	1,449
ธันวาคม	52,261	1	4,409	10,476	34,826	433	523	1,593

ที่มา : สำนักบริหารแรงงานต่างด้าว

บทความที่น่าสนใจ



“กระทรวงศึกษาธิการ”

ตั้งโรงเรียนเอกชนผลิตคน

สร้าง 24 หลักสูตรป้อนตลาดอีอีซี

สำนักงานคณะกรรมการส่งเสริมการศึกษาเอกชน (สช.) จัดงานใหญ่ “มหกรรมการศึกษาเปิดโลกสู่อีอีซี” ชูแนวคิดการศึกษาเอกชน เสริมสร้างความมั่นคง มั่งคั่ง ยั่งยืน เตรียม 24 หลักสูตรต้นแบบ พร้อมสร้างเครือข่ายโรงเรียนเอกชนอีอีซี ด้านสำนักงานคณะกรรมการนโยบายเขตพัฒนาพิเศษภาคตะวันออก (สกพอ.) ตั้งเป้าผลิตแรงงานอาชีพะปีละ 1 หมื่นคน

รองปลัดกระทรวงศึกษาธิการ เปิดเผยถึงการจัดงาน “วันการศึกษาเอกชนและมหกรรมการศึกษาเปิดโลกสู่อีอีซี” ภายใต้นโยบาย “การศึกษาเอกชนเสริมสร้างความมั่นคง มั่งคั่ง ยั่งยืน” ของสำนักงานคณะกรรมการส่งเสริมการศึกษาเอกชน (สช.) ว่า การจัดงานมหกรรมวันการศึกษาเอกชน ประจำปี 2562 ภายใต้นโยบายการศึกษาเอกชนเสริมสร้างความมั่นคง มั่งคั่ง ยั่งยืน โครงการนี้จะดำเนินการเพื่อเปิดโอกาสให้ผู้บริหาร ครูโรงเรียนเอกชนได้แลกเปลี่ยนเรียนรู้ทางวิชาการและนวัตกรรมทางการศึกษารวมทั้งเพื่อให้นักเรียนได้แสดงความสามารถ แลกเปลี่ยนเรียนรู้ระหว่างกัน และพัฒนาทักษะ เพิ่มศักยภาพของตนเอง เพื่อรองรับพื้นที่เขตพัฒนาพิเศษภาคตะวันออก (อีอีซี) พัฒนาเครือข่ายการจัดการศึกษาของโรงเรียนเอกชนในพื้นที่อีอีซี

ร.ร.เอกชนร่วมผลิตบุคลากร

เลขาธิการคณะกรรมการส่งเสริมการศึกษาเอกชน กล่าวว่า ทุกวันที่ 10 ก.พ.ของทุกปี จะเป็นวันการศึกษาเอกชน โดยย้อนไปเมื่อปี 2461 กระทรวงศึกษาธิการได้ประกาศใช้ พ.ร.บ. โรงเรียนราษฎร์เป็นครั้งแรก ถึงวันนี้ในโอกาสครบรอบ 101 ปี ซึ่งแสดงให้เห็นถึงศักยภาพการจัดการศึกษาที่มีคุณภาพของโรงเรียนเอกชนต่อเนื่องมาอย่างยาวนาน ทั้งนี้ ทิศทางต่อไปในปีที่ 102 สช.จะพัฒนาคุณภาพการศึกษา โดยกำหนดจัดงาน 5 ภูมิภาค โดยส่วนกลางในพื้นที่กรุงเทพมหานครและภาคตะวันออก จัดงานที่ศูนย์ประชุมนานาชาติ สวมนงนุช พัทยา จังหวัดชลบุรี วันที่ 10 ก.พ.2562 “ทิศทางการจัดการศึกษาโรงเรียนเอกชน จากนี้มุ่งพัฒนา โรงเรียนที่มีคุณภาพเท่านั้น จึงจะอยู่ได้ ขอให้มั่นใจว่าโรงเรียนเอกชนเป็นโรงเรียนที่มีความเป็นอิสระในการบริหาร และมีความคล่องตัวในการจัดการศึกษาให้มีคุณภาพ ซึ่งกระทรวงศึกษาธิการได้พยายามปรับปรุง ทบทวน กฎหมายที่เกี่ยวข้อง เพื่อให้โรงเรียนมีความคล่องตัว ในการจัดการศึกษามากยิ่งขึ้น โดยเชื่อได้ว่าศักยภาพของผู้บริหารและครูโรงเรียนเอกชน จะสามารถทำให้โรงเรียนเอกชนเป็นที่พึ่งของประชาชน ในการเป็นโรงเรียนทางเลือกที่มีคุณภาพ”

สร้าง ร.ร.เอกชนต้นแบบอีอีซี

ทั้งนี้ การจัดงานของส่วนกลางในปีนี้เป็นการจัดงานวันการศึกษาเอกชนและมหกรรมการศึกษาเปิดโลกสู่อีอีซีในคราวเดียวกัน โดยมีประเด็นสำคัญ คือ สช.ได้พัฒนาโรงเรียนเอกชนต้นแบบในพื้นที่อีอีซี 3 จังหวัด คือ ชลบุรี ระยอง และฉะเชิงเทรา รวม 12 โรงเรียน โดยคัดเลือกโรงเรียนมาพัฒนา และขยายเครือข่ายความเป็นต้นแบบ ไปสู่โรงเรียนอื่น ๆ ใน 3 จังหวัด จึงใช้ชื่องานในครั้งนี้อย่าง “วันการศึกษาเอกชนและมหกรรมการศึกษาในพื้นที่อีอีซี” การดำเนินกิจกรรมดังกล่าวจะกระตุ้นให้เกิดการจัดกิจกรรมเชิงวิชาการ และนิทรรศการผลงานของโรงเรียน นักเรียนโรงเรียนเอกชน โดยแบ่งเป็น 3 โซน ครอบคลุมนิทรรศการเทิดพระเกียรติ กิจกรรมและการแสดงนิทรรศการของโรงเรียนเอกชนประเภทต่างๆ แสดงผลการดำเนินงานของกลุ่มโรงเรียนเอกชนในระบบ และโรงเรียนเอกชนนอกระบบ รวมทั้งจะมีการส่งเสริมความรู้ความเข้าใจเกี่ยวกับการศึกษาในพื้นที่อีอีซี โดยเฉพาะการสร้างความสำเร็จเกี่ยวกับหลักสูตรต้นแบบ 24 หลักสูตร ซึ่งเป็นหลักสูตรอาชีพที่สอดคล้องกับการพัฒนาพื้นที่อีอีซีสำหรับนักเรียนและโรงเรียนต้นแบบอีอีซี

ต้น 60 หลักสูตรภายในปี 2564

รายงานข่าวจากสำนักงานคณะกรรมการนโยบายเขตพัฒนาพิเศษภาคตะวันออก (สกพอ.) ระบุว่า สกพอ.ได้จัดทำกรอบแผนการพัฒนาพื้นที่ระเบียงเศรษฐกิจพิเศษภาคตะวันออก โดยแผนปฏิบัติการการพัฒนาบุคลากร การศึกษา การวิจัยและเทคโนโลยี ซึ่งคณะกรรมการนโยบายเขตพัฒนาพิเศษภาคตะวันออก (กพอ.) เห็นชอบแล้ว โดยกำหนดแผนปฏิบัติการการพัฒนาบุคลากร การศึกษา การวิจัย และเทคโนโลยี (2560-2564) ทั้งนี้ ได้กำหนดเป้าหมาย 2 ระยะ คือ



1) เป้าหมายระยะเร่งด่วน (สัมฤทธิ์ผลภายใน 1 ปี ใช้งบประมาณ 2560-2561) ซึ่งจะผลิตครูหรือวิทยากรต้นแบบในอุตสาหกรรมเป้าหมายอย่างน้อย 150 คน สำหรับบุคลากรที่อยู่ในระบบเพื่อปรับเข้าสู่อุตสาหกรรมเป้าหมาย รวมทั้งเด็กและเยาวชนได้รับความรู้ทางวิทยาศาสตร์ หุ่นยนต์ ระบบอัตโนมัติ และระบบสารสนเทศ จำนวนอย่างน้อย 40,000 คน และเกษตรกรอย่างน้อย 10,000 รายได้รับการถ่ายทอดเทคโนโลยีองค์ความรู้ใหม่จากมหาวิทยาลัย

2) เป้าหมายระยะปานกลาง (สัมฤทธิ์ผลใน 2-5 ปี ใช้งบประมาณ 2562-2564) โดยภายใน 2 ปี จัดตั้งศูนย์การเรียนรู้ เช่น ศูนย์การเรียนรู้ด้านเทคโนโลยีสารสนเทศ ศูนย์การถ่ายทอดเทคโนโลยี IoT และศูนย์ทดสอบใบอนุญาตมาตรฐานวิชาชีพด้านการออกแบบนวัตกรรมยานยนต์ อย่างน้อย 10 ศูนย์ รวมทั้งภายใน 2 ปี ทำหลักสูตรและฝึกอบรมเพิ่มขึ้นไม่น้อยกว่า 60 หลักสูตร เช่น หลักสูตรฝึกอบรมและทดสอบสมรรถนะวิชาชีพคลัสเตอร์หุ่นยนต์อุตสาหกรรม หลักสูตรรถยนต์ไฟฟ้า หลักสูตรหุ่นยนต์อุตสาหกรรม หลักสูตรการบิน พลเรือน และหลักสูตรการจัดการสมัยใหม่

ผลิตแรงงานอาชีวะปีละหมื่นคน

นอกจากนี้ ภายใน 5 ปี บุคลากรทั้งภาครัฐและเอกชนผ่านการอบรมหลักสูตร ไม่น้อยกว่า 42,000 คน เด็ก เยาวชน และผู้ที่เกี่ยวข้องได้เรียนรู้ทักษะการประกอบอาชีพใน 10 อุตสาหกรรมเป้าหมาย และเข้าค่ายวิทยาศาสตร์และเทคโนโลยีมากกว่า 8,000 คน พร้อมทั้งจัดทุนการศึกษาในระดับปริญญาด้านวิทยาศาสตร์และเทคโนโลยี 440 ทุน และภายใน 5 ปี ผลิตกำลังคนอาชีวะรองรับอีอีซีมากกว่า 40,000 คน หรือปีละ 10,000 คน ทุกคนมีงานที่หารายได้รองรับ รวมทั้งภายใน 5 ปี กำลังแรงงานระดับปริญญาด้านรถยนต์ไฟฟ้าและหุ่นยนต์อุตสาหกรรมเพิ่มขึ้นจนถึง 350 คนต่อปี และภายใน 5 ปี ร่วมลงทุนกับบริษัทการบินชั้นนำ ฝึกอบรมนักบินและบุคลากรด้านนักบิน ไม่น้อยกว่า 1,000 คน/ปี และช่างซ่อมเครื่องบินเพิ่มขึ้นไม่น้อยกว่า 500 คนต่อปี เพื่อสนองความต้องการในประเทศไทยและในภูมิภาค

ที่มา : หนังสือพิมพ์กรุงเทพธุรกิจ, ปีที่ 32 ฉบับที่ 11094, วันพุธที่ 6 กุมภาพันธ์ พ.ศ.2562

บันทึกเศรษฐกิจศาสตร์ 4.0 สร้างสรรค์-วิเคราะห์ได้-สื่อสารเป็น

สมาคมเศรษฐกิจศาสตร์แห่งมหาวิทยาลัยเกษตรศาสตร์ร่วมกับคณะเศรษฐกิจศาสตร์บางเขนและศรีราชามหาวิทยาลัยเกษตรศาสตร์ จัดงานสัมมนาวิชาการ “บันทึกเศรษฐกิจศาสตร์ที่พึงประสงค์ในยุคเศรษฐกิจดิจิทัล” เพื่อทำความเข้าใจร่วมกันระหว่างบัณฑิตผู้ผลิตบัณฑิตและผู้ใช้บัณฑิตในยุคดิจิทัล ที่ความต้องการตลาดแรงงานเปลี่ยนแปลง

นายกสมาคมเศรษฐกิจศาสตร์แห่งมหาวิทยาลัยเกษตรศาสตร์ กล่าวว่า เรามองศตวรรษที่ 21 คือช่วงเวลาของการเปลี่ยนผ่านซึ่งมีส่วนสำคัญในประวัติศาสตร์เศรษฐกิจโลก เศรษฐกิจดิจิทัลรวมถึงเป็นการเริ่มต้นของการปฏิวัติอุตสาหกรรมครั้งที่ 4 ซึ่งเป็นยุคของนวัตกรรมความคิดสร้างสรรค์ สิ่งที่มีลักษณะการเปลี่ยนแปลงคือเทคโนโลยีอินเทอร์เน็ต สร้างการเปลี่ยนแปลงที่รวดเร็วกระทบต่อเศรษฐกิจและชีวิตความเป็นอยู่ของประชาชน การศึกษา ตลาดแรงงาน และการจ้างงาน ซึ่งไม่ใช่แค่ประเทศไทยแต่เป็นทั่วโลก

ทั้งนี้ในปัจจุบันสิ่งที่เกิดขึ้นในการศึกษาด้านเศรษฐกิจศาสตร์คือนักศึกษาน้อยลง จนบางแห่งต้องปิดคณะเศรษฐกิจศาสตร์ ส่งผลให้สถาบันการศึกษาต้องกลับมาทบทวนสิ่งที่เกิดขึ้นในโลกดิจิทัล โดยการใส่ใจ ยายามเข้าใจและต้องจัดการปัญหานี้ อย่างเร่งด่วน เพื่อให้เป็นไปตามแผนพัฒนาเศรษฐกิจและสังคมแห่งชาติ ในแง่ของการผลิตกำลังคนให้สอดคล้องกับตลาดแรงงานและความต้องการกำลังคนตามกลุ่มอุตสาหกรรม

4C ทักษะ จำเป็นศตวรรษ 21

รองอธิการบดีฝ่ายสารสนเทศมหาวิทยาลัยเกษตรศาสตร์ กล่าวในช่วงบรรยายพิเศษเรื่อง “เศรษฐกิจดิจิทัล” ว่าโลกเปลี่ยนเร็วมาก ต่อไปเป็นโลกของ Ai, Robotics, IoT 5G ฯลฯ ความรู้จะอยู่รอบตัวเรา ดังนั้น อาจารย์ต้องเปลี่ยนไม่ใช่แค่สอนหนังสือ แต่ทำหน้าที่เหมือน “โค้ชฟุตบอล” พาเด็กไปสำรวจความรู้ สื่อสาร ด้วยความคิดเพราะเป็นยุคนวัตกรรมขับเคลื่อนทุกสิ่ง ยุคที่สังคมต่อสู้กันด้วยสติปัญญา ความเร็ว และยืดหยุ่น รัฐบาลก็เข้าใจเรื่องนี้และพยายามสร้าง 10 อุตสาหกรรมเป้าหมายหรือ S-Curve เราอยู่ในยุคที่ต้องเลิกพูดในเรื่องการเพิ่มผลผลิตทางการเกษตร แต่ควรเพิ่มมูลค่าผลิตภัณฑ์ยกระดับความรู้และการผลิตให้สูงขึ้นไปเรื่อยๆ



ทั้งนี้ทักษะที่จำเป็นสำหรับบัณฑิตในศตวรรษที่ 21 คือ 4C ได้แก่ 1) Communication ต้องสื่อสารเป็น 2) Collaboration สามารถสร้างความร่วมมือและทำงานกับลูกค้าได้ 3) Critical Thinking มีความคิดเชิงวิพากษ์และ 4) Creativity มีความคิดสร้างสรรค์ นอกจากนี้แม้โลกจะหมุนไปไวแค่ไหนก็ตามความรู้พื้นฐานด้านเศรษฐศาสตร์ก็ยังคงเป็นสิ่งสำคัญ รวมถึงการคิดแบบเป็นระบบมีเหตุผล มีทัศนคติที่ดีในการใช้ชีวิตและมี Passion ในการผลักดันความฝันให้สำเร็จ

ตลาดแรงงานต้องการคนวิเคราะห์ได้

ผู้อำนวยการกองยุทธศาสตร์และแผนงาน สำนักงานปลัด กระทรวงดิจิทัลเพื่อเศรษฐกิจและสังคม กล่าวในฐานะภาครัฐว่า งานราชการไม่ใช่งานน่าเบื่อสามารถทำงานได้หลากหลายอยู่ที่ว่าเรามีการพัฒนาตัวเองหรือไม่ในส่วนของภาครัฐวิชาเศรษฐศาสตร์ ยังมีประโยชน์ต้องใช้อย่างมากและต้องการคนจริงเช่น ในด้านเศรษฐกิจวิเคราะห์เรื่องค่าแรงขั้นต่ำและปัจจุบันมีนโยบาย 5G บัณฑิตด้านเศรษฐศาสตร์ต้องคิดรอบคอบต้องรู้ว่าลงทุนด้วยใครประมวลด้วยวิธีไหนเศรษฐศาสตร์คือหัวใจคนเรียนต้องเข้าใจลึกซึ้งและใช้ความรู้โดยตรงไปตรงมา

ไม่ใช่แค่เรียนจบ แต่เรียนให้มีความรู้

รองกรรมการผู้จัดการอาวุโส บริษัท ซีพีออลล์ จำกัด (มหาชน) ตัวแทนจากภาคเอกชนแนะนำบัณฑิตที่ตอบโจทย์ภาคเอกชน ควรทำงาน 3-5 ปี และเรียนต่อ MBA เพื่อพัฒนาตัวเอง เพราะต้องมีความรู้รอบด้านไม่ใช่แค่ด้านเดียว ต้องรู้ด้านเศรษฐศาสตร์ ดีมากทั้งทฤษฎีและปฏิบัติ

รวมไปถึงด้านไฟแนนซ์ สามารถประยุกต์ใช้ความรู้ได้และควรมีความรู้ในเรื่องเศรษฐกิจระหว่างประเทศ เช่น ราคาน้ำมันที่ส่งผลกระทบต่อเป็นลูกโซ่ รวมถึงมีความรู้เรื่องนโยบายทางเศรษฐกิจ และมีความสามารถในการวิจัยทางเศรษฐกิจ เพราะบริษัทที่ประสบความสำเร็จมาจากการพยากรณ์ที่แม่นยำ ดังนั้นเรื่องนี้สำคัญมาก ไม่ใช่แค่เรียนให้จบแต่เรียนอย่างไรให้มีความรู้ และสามารถวิเคราะห์ได้

“บัลลิสติก” สำคัญในยุคเทคโนโลยี

ประธานเจ้าหน้าที่บริหาร บริษัท สยามไอซีโอจำกัด ในฐานะผู้คร่ำหวอดวงการไอที กล่าวว่า เศรษฐศาสตร์มีอิทธิพลในยุคปัจจุบัน เพราะเราอยู่ในยุคทุนนิยม ทุกวันนี้ทรัพย์สินที่จับต้องไม่ได้ เช่น งานดีไซน์ แปรนดิง สิ่งเหล่านี้ถูกประเมินค่าทั้งหมด ต้องปรับตัวได้และเข้าใจดี คนเรียนเศรษฐศาสตร์จะได้เปรียบ เพราะรู้ว่าเอาเครื่องมืออะไรมาใช้ให้ตอบโจทย์โลกยุคใหม่ โลกกำลังเคลื่อนสู่ยุคเทคโนโลยีเข้ามามีบทบาททางเศรษฐกิจ เกิดอีโคซิสเต็ม เกิดนาโนอีโคโนมิก เกิดความหลอมรวมเทคโนโลยี แม้แต่อุตสาหกรรมบันเทิงก็เข้าสู่อุตสาหกรรมดิจิทัลเต็มตัว

แม้ทุกวันนี้จะบอกว่าเรากำลังสู่ยุคเทคโนโลยี แต่จากข้อมูลปีที่ผ่านมาบัณฑิตสาขาไอทีตกงานเยอะที่สุดในประเทศ ทุกสาขาเจอปัญหาแบบเดียวกัน คนก็งานไม่สัมพันธ์กัน ดังนั้น 1) แค่เรียนในตำราไม่พอ คุณต้องสามารถปรับตัวให้กับความรู้ใหม่ๆ ที่เกิดขึ้นทุกวันต้องมีบัลลิสติก 2) อย่าหลงกระแสมากเกินไป หลายคนไม่ยอมเป็น พนักงานประจำ แต่ชอบบอกว่าการทำงานประจำเป็นลูกจ้าง นี่คือเวทีที่ดีที่สุดในการสร้างคอนเนคชั่นเก็บเกี่ยวเอาไว้ เพื่อวันหนึ่งที่พร้อมแล้วค่อยไปเป็นผู้ประกอบการ อย่าทำอะไรครึ่ง กลางๆ แล้วกระโดดไปเป็นผู้ประกอบการ เพราะคุณจะเป็นคนที่กลวงๆ ทำอะไรไม่ประสบความสำเร็จและก็นั่งบ่นว่าตกงาน 3) ทุกคนอยู่ในช่วงรอยต่อในการทำงานจะมีจุดเปลี่ยนในชีวิตเกิดขึ้น เปลี่ยนสิ่งที่เกิดขึ้นให้เป็นพลังไม่ตกงาน ล้านเปอร์เซ็นต์

เชื่อมโยงเก่งนำเสนอดีไม่ตกงาน

ด้านรองผู้อำนวยการฝ่ายทรัพยากรบุคคล บริษัท ทีเอสโก้ไฟแนนเชียลกรุ๊ปจำกัด (มหาชน) กล่าวว่า ทฤษฎีเศรษฐศาสตร์ ยังคงจำเป็นเพื่อเข้าใจพื้นฐาน เช่น เรื่อง GDP พอรู้ทฤษฎีต้องเข้าใจว่าเชื่อมโยงกับสิ่งที่จะเกิดขึ้นในปัจจุบันอย่างไร ควรดูงบการเงินได้ และเชื่อมโยงภาพใหญ่ ภาพกลาง และภาพย่อยได้ว่าตอบทฤษฎีอย่างไรบ้าง

การบ้านที่ต้องทำคือการเปรียบเทียบกับทฤษฎี เพราะเราอาจอยู่ในอีกโลกหนึ่งโดยที่ไม่รู้ความเป็นจริงไม่ได้ ถัดมาคือภาษาอังกฤษ เพราะพื้นฐานความรู้มาจากต่างประเทศทั่วโลก สุดท้ายคือไม่ยอมให้มีทักษะเฉพาะด้านอย่างเดียว ต้องปรับเข้าสู่อุตสาหกรรมที่เปลี่ยนแปลงให้ได้หากทฤษฎีแน่น เชื่อมโยงเก่ง นำเสนอดี กิจกรรมเป๊ะ และไม่เกียจงานได้งานแน่นอน

ที่ปรึกษา

นางสาวสุกัญญา ภูพัฒน์กุล
ผู้อำนวยการกองบริหารข้อมูลตลาดแรงงาน

คณะผู้จัดทำ

นางผานิต แพเกาะ

หัวหน้าศูนย์บริหารข้อมูลตลาดแรงงานภาคตะวันออกเฉียงเหนือ

นางสาวภริญา	มาตราสงคราม	นักวิชาการแรงงานชำนาญการ
นายธวัชชัย	อุปนันท์	นักวิชาการแรงงานชำนาญการ
นายอำมฤต	แสนเมือง	นักวิชาการแรงงานชำนาญการ
นางสาวผ่องพรรณ	हनุนนัต	นักวิชาการแรงงานชำนาญการ
นางวรรณมน	เค้าสิม	เจ้าพนักงานแรงงานชำนาญงาน
นางชวณพิศ	รถน้อย	นักวิชาการแรงงาน
นางสาวสุพิชชา	บุญศรี	นักสถิติ
นางสาวอรปรียา	คนยี่น	เจ้าพนักงานแรงงาน
นางสาวอนัญญา	อรรคบุตร	เจ้าพนักงานแรงงาน
นายอภิชาติ	นาหนองตุม	เจ้าพนักงานแรงงาน
นายสลัด	สุจันทร์	พนักงานขับรถยนต์



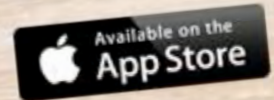


Mobile Application **Smart Job Center**



บริการค้นหาหางานว่างทั่วประเทศ
สะดวกทุกที่ ทุกเวลา

- * บริการหางานสำหรับประชาชนทั่วไป
- * บริการทัศน สำหรับนายจ้าง/สถานประกอบการ
- * แนะนำงานที่ตรงกับคุณสมบัติคนหางาน
- * นายจ้าง/สถานประกอบการนัดสัมภาษณ์งานได้



ศูนย์บริหารข้อมูลตลาดแรงงานภาคตะวันออกเฉิยเหนือ

ศาลากลางจังหวัด (หลังเก่า) ชั้น 3 ถนนศูนย์ราชการ ตำบลในเมือง

อำเภอเมือง จังหวัดขอนแก่น 40000

โทร. 0-4323-9016, 0-4323-4752

www.doe.go.th/lmi-ne