

### ด้านการเกษตร

จังหวัดเลย มีพื้นที่ปลูกพืชทั้งสิ้น 2,667,203 ไร่ คิดเป็นร้อยละ 37.4 ของพื้นที่ทั้งหมด (7,140,382 ไร่) การปลูกพืชเศรษฐกิจ อย่างหลากหลาย อาทิ ข้าว ข้าวโพดเลี้ยงสัตว์ อ้อยโรงงาน มันสำปะหลัง ยางพารา และไม้ดอกไม้ประดับ ซึ่งล้วนเป็นพืชสำคัญที่สร้างรายได้ให้แก่เกษตรกร ยุทธศาสตร์การพัฒนาจังหวัด จึงได้ให้ความสำคัญกับการพัฒนาด้านการเกษตร ที่เน้นการผลิตทางการเกษตรอย่างมีประสิทธิภาพ ซึ่งผู้ว่าราชการจังหวัดได้กำหนดแนวทางการพัฒนาไว้อย่างชัดเจน โดยการพัฒนาการผลิตทั้งระบบในด้านโครงสร้างพื้นฐาน ด้านวิชาการและการจัดการในพืชเศรษฐกิจ 5 ชนิด ได้แก่ ข้าว ข้าวโพดเลี้ยงสัตว์ มันสำปะหลัง อ้อยโรงงาน และยางพารา

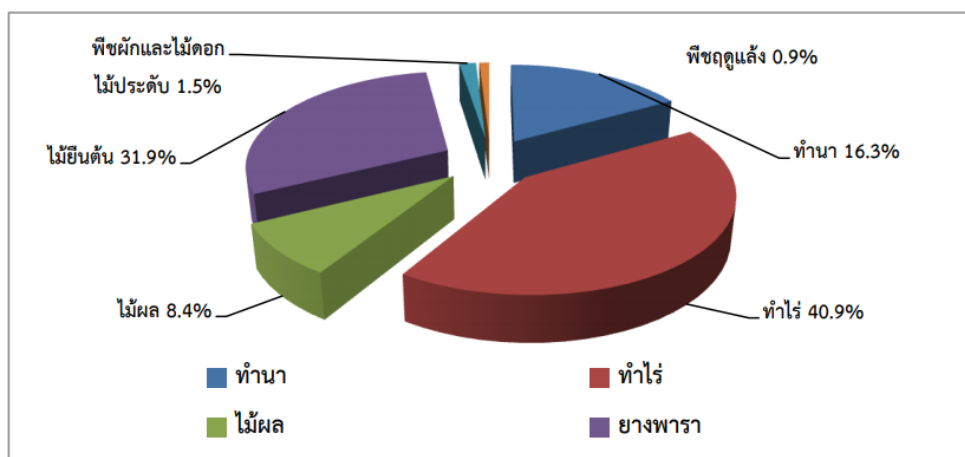
สำหรับจุดแข็งของจังหวัดเลยมีสภาพอากาศเหมาะสมกับการปลูกไม้ผลไม้ยืนต้น ยางพาราและพืชเมืองหนาว และที่ตั้งจังหวัดอยู่ในเขตภูมิศาสตร์ที่เหมาะสมมีความหลากหลายทางชีวภาพ ได้แก่พื้นที่ราบ พื้นที่เชิงเขา พื้นที่สูง และมีแหล่งน้ำหลายสายที่เป็นน้ำต้นทุน นอกจากนี้ยังมีแหล่งท่องเที่ยวเชิงเกษตรและวัฒนธรรมจำนวนมาก

สินค้าเกษตรในจังหวัดเลยที่มีแนวโน้มขยายตัวสูงขึ้น ได้แก่ ข้าวโพดเลี้ยงสัตว์ อ้อยโรงงาน มันสำปะหลัง ยางพารา แก้วมังกร สับปะรด ไม้ดอกไม้ประดับ ปลาในกระชัง โคเนื้อ และเกษตรอินทรีย์ ในด้านของคุณภาพทางสังคมสถาบันเกษตรกรมีจำนวนมากและหลากหลาย

#### สัดส่วนการใช้พื้นที่ปลูกพืช สามารถแยกได้ดังนี้

พื้นที่ทำนา	พื้นที่ปลูก	435,751	ไร่	คิดเป็นร้อยละ	16.3
พื้นที่ทำไร่	พื้นที่ปลูก	1,091,034	ไร่	คิดเป็นร้อยละ	40.9
พื้นที่ปลูกไม้ผล	พื้นที่ปลูก	224,994	ไร่	คิดเป็นร้อยละ	8.4
ไม้ยืนต้น	พื้นที่ปลูก	850,143	ไร่	คิดเป็นร้อยละ	31.9
พื้นที่ปลูกพืชผักและไม้ดอกไม้ประดับ	พื้นที่ปลูก	41,049	ไร่	คิดเป็นร้อยละ	1.5
พื้นที่ปลูกพืชฤดูแล้ง	พื้นที่ปลูก	24,231	ไร่	คิดเป็นร้อยละ	0.9

#### แผนภูมิแสดงเนื้อที่ถือครองทำการเกษตรจำแนกตามการใช้ประโยชน์ที่ดิน ปี2561



## ข้อมูลจังหวัด (ด้านการเกษตร)

อำเภอที่มีพื้นที่เพาะปลูกพืชมากที่สุด ได้แก่ อำเภอเมืองเลย 363,677 ไร่ รองลงมาอำเภอปากชม 350,800 ไร่ อำเภอด่านซ้าย 335,615 ไร่ และน้อยที่สุดคืออำเภอภูกระดึง 71,719 ไร่

### พื้นที่เพาะปลูกพืชทางการเกษตร แยกรายอำเภอ ของจังหวัดเลย ปี 2562

ที่	อำเภอ	พื้นที่ทั้งหมด (ไร่)	พื้นที่ปลูกพืชรวม (ไร่)	พื้นที่เพาะปลูกพืชทางการเกษตร (ไร่)						
				ข้าวนาปีและข้าวนาปรัง	พืชฤดูแล้ง	พืชไร่	ไม้ผลไม้ยืนต้น	ไม้ยืนต้น	พืชผักและไม้ดอกไม้ประดับ	ร้อยละ
1	เมือง	925,307	363,677	66,612	4,220	76,238	21,931	191,006	3,670	39.30
2	นาด้วง	368,750	152,156	13,305	2,777	52,689	10,026	71,141	3,230	42.35
3	เชียงคาน	541,875	282,155	62,257	4,327	77,760	35,169	97,843	4,799	52.07
4	ปากชม	597,812	350,800	35,410	4,254	127,081	46,344	135,121	4,590	59.02
5	ด่านซ้าย	1,082,456	335,615	38,533	1,521	227,345	26,011	37,656	4,549	31.00
6	นาแห้ว	392,188	76,302	10,846	328	47,037	5,943	10,163	1,984	19.46
7	ภูเรือ	550,025	150,267	16,566	156	67,776	24,248	37,736	3,785	27.32
8	ท่าลี่	426,875	173,703	36,631	568	80,613	17,632	35,689	2,570	40.69
9	วังสะพุง	715,469	333,304	68,754	3,184	116,230	10,167	131,773	3,196	46.59
10	ภูกระดึง	443,125	71,719	18,788	1,610	32,624	4,797	12,535	1,364	16.18
11	ภูหลวง	371,750	112,951	24,283	165	57,197	6,463	23,130	1,714	30.38
12	ผาขาว	289,375	97,525	18,173	259	54,173	3,377	19,624	1,919	33.70
13	เอราวัณ	163,500	86,880	4,481	239	42,753	4,149	32,731	2,527	53.14
14	หนองหิน	271,875	74,138	21,113	623	31,519	8,738	10,994	1,152	27.27
รวมทั้งจังหวัด		7,140,382	2,667,203	435,751	24,231	1,091,304	224,994	850,143	41,049	37.35

### มูลค่าผลผลิตรวมพืชเศรษฐกิจที่สำคัญของจังหวัดเลย ปี 2562

ที่	ชนิดพืชเศรษฐกิจ	พื้นที่เพาะปลูก(ไร่)	พื้นที่เก็บเกี่ยวผลผลิต(ไร่)	ผลผลิตเฉลี่ย (กิโลกรัม/ไร่)	ผลผลิตรวม (ตัน)	ราคาเฉลี่ย (บาท/กก.)	มูลค่า (ล้านบาท)
1	ข้าวนาปี	405,770	400,738	394.35	158,028.9	13.60	2,133.39
2	ข้าวนาปรัง	8,245	8,149	395.46	3,222.7	13.04	42.02
3	ข้าวเหนียวข้าวไร่	20,991	20,421	385.12	6,547.1	13.50	106.17
4	ข้าวเจ้าข้าวไร่	745	745	386.00	287.6	12.00	3.45
5	ข้าวเหนียวนาปรัง	150	149	406.20	60.5	11.60	0.70
6	ข้าวโพดเลี้ยงสัตว์ฝน	449,908	449,908	687.00	309,086.8	7.30	2,256.3
7	ข้าวโพดเลี้ยงสัตว์แล้ง	14,511	14,511	687.00	9,969.1	8.00	79.75

## สรุปมูลค่าผลผลิตรวมพืชเศรษฐกิจที่สำคัญของจังหวัดเลย ปี 2562

กลุ่มพืช	พื้นที่ปลูก (ไร่)	พื้นที่เก็บเกี่ยว (ไร่)	ผลผลิตรวม (ตัน)	มูลค่า (ล้านบาท)
ข้าวนาปีและข้าวไร่	435,751	430,053	168,086.3	2,285.04
พืชไร่	1,091,034	1,091,034	4,786,728.6	8,388.48
พืชฤดูแล้ง (2559/60)	24,231	24,230	14,929.4	131.18
ไม้ผลไม้ยืนต้น	224,994	171,342	195,162.2	4,228.54
ยางพารา	850,143	649,732	289,013.2	7,492.87
พืชผัก	41,049	41,049	60,020.2	1,266.82
เห็ด*	4,200,000	4,200,000	1,238.9	165.99
ไม้ดอกไม้ประดับ**	34,710,547	34,710,439	-	466.00
รวมพื้นที่1-6 (ยกเว้น*,**)	2,667,203	2,407,439	5,513,939.9	
		รวมผลผลิต	5,515,178.9	
			รวมมูลค่า	24,424.92

หมายเหตุ : \* หน่วยเป็น ก้อน

\*\* หน่วยเป็น ต้น / ฤกษ์

มูลค่าผลผลิตรวมพืชเศรษฐกิจที่สำคัญของจังหวัดเลย ปี2562 ยางพารามีมูลค่า 6,147.29 ล้านบาท อ้อยโรงงานมูลค่า 2,595.9 ล้านบาท มันสำปะหลังมูลค่า 2,518.6 ล้านบาท ข้าวมูลค่า 2,285.74 ล้านบาท ข้าวโพดเลี้ยงสัตว์มูลค่า 2,336.05 ล้านบาท

## ตารางมูลค่าผลผลิตรวมพืชเศรษฐกิจที่สำคัญของจังหวัดเลย ปี 2562

ที่	ชนิดพืชเศรษฐกิจ	พื้นที่เพาะปลูก(ไร่)	พื้นที่เก็บเกี่ยวผลผลิต (ไร่)	ผลผลิตเฉลี่ย (กิโลกรัม/ไร่)	ผลผลิตรวม (ตัน)	ราคาเฉลี่ย (บาท/กก.)	มูลค่า (ล้านบาท)
1	ข้าวเหนียนาปี	405,770	400,738	394.35	158,028.9	13.60	2,133.39
2	ข้าวเจ้านาปี	8,245	8,149	395.46	3,222.7	13.04	42.02
3	ข้าวเหนียวข้าวไร่	20,991	20,421	385.12	6,547.1	13.50	106.17
4	ข้าวเจ้าข้าวไร่	745	745	386.00	287.6	12.00	3.45
5	ข้าวเหนียนาปรัง	150	149	406.20	60.5	11.60	0.70
6	ข้าวโพดเลี้ยงสัตว์ฝน	449,908	449,908	687.00	309,086.8	7.30	2,256.3
7	ข้าวโพดเลี้ยงสัตว์แล้ง	14,511	14,511	687.00	9,969.1	8.00	79.75

ข้อมูลจังหวัด (ด้านการเกษตร)

ที่	ชนิดพืชเศรษฐกิจ	พื้นที่ เพาะปลูก(ไร่)	พื้นที่เก็บ เกี่ยวผลผลิต (ไร่)	ผลผลิตเฉลี่ย (กิโลกรัม/ไร่)	ผลผลิตรวม (ตัน)	ราคาเฉลี่ย (บาท/กก.)	มูลค่า (ล้านบาท)
8	มันสำปะหลัง	329,929	329,929	3,454.20	1,139,639.80	2.21	2,518.6
9	อ้อยโรงงาน	278,051	278,051	11,670.20	3,244,901.20	0.80	2,595.9
10	ชิง	3,912	3,912	1,306.00	5,109.30	13.99	71.5
11	สับปะรด	22,182	22,182	3,664.30	81,281.40	10.76	874.70
12	กล้วยน้ำว้า	45,384	35,000	2,000.00	70,000.00	8.84	619.03
13	กล้วยหอม	18,494	12,794	1,973.00	25,247.40	20.55	518.87
14	มะขามหวาน	40,074	38,319	280.00	10,729.30	90.25	968.32
15	มะม่วง	36,953	26,861	683.00	18,341.60	25.00	458.54
16	ลำไย	35,763	23,836	751.00	17,901.90	20.00	358.04
17	เสาวรส	6,967	5,850	1,731.00	10,128.40	20.00	202.57
18	แก้วมังกร	17,420	9,720	2,372.00	23,058.10	24.00	553.39
19	ยางพารา	763,386	602,850	231.00	139,258.40	46.10	6,417.29

ตารางพื้นที่ปลูกและมูลค่าผลผลิต ข้าวนาปีและข้าวไร่ ปี2562

ข้าวนาปี และข้าวไร่	ครัวเรือนปลูก (ครัวเรือน)	พื้นที่ปลูก (ไร่)	พื้นที่เสียหาย (ไร่)	พื้นที่เก็บเกี่ยว (ไร่)	ผลผลิต เฉลี่ย (กก./ไร่)	ผลผลิตรวม (ตัน)	ราคา (บาท/กก.)	มูลค่า (ล้านบาท)
1.ข้าวนาปี	1,628	8,245	96.00	8,149	395.46	3,222.7	13.04	42.02
2.ข้าวเหนียนาปี	75,691	405,770	5,032	400,738	394.35	158,028.9	13.50	2,133.39
<b>รวม ข้าวนาปี</b>		<b>414,015</b>	<b>5,128</b>	<b>408,887</b>	<b>394.37</b>	<b>161,251.6</b>	<b>13.27</b>	<b>2,175.41</b>
3.ข้าวเจ้าไร่	53	745	-	745	386.00	287.6	12.00	3.45
4.ข้าวเหนียวไร่	4,054	20,991	570.00	20,421	385.12	6,547.1	13.50	106.17
<b>รวม ข้าวไร่</b>		<b>21,736</b>	<b>570.00</b>	<b>21,166</b>	<b>385.15</b>	<b>6,834.7</b>	<b>12.75</b>	<b>109.62</b>
<b>รวมข้าวนาปี และข้าวไร่</b>		<b>435,751</b>	<b>5,698</b>	<b>430,053</b>	<b>393.91</b>	<b>168,086.3</b>	<b>13.04</b>	<b>2,285.04</b>

## ตารางพื้นที่ปลูกและมูลค่าผลผลิต พืชไร่ ที่สำคัญ ปี2562

พืชไร่	ครัวเรือนปลูก (ครัวเรือน)	พื้นที่ปลูก (ไร่)	พื้นที่เก็บเกี่ยว (ไร่)	ผลผลิตเฉลี่ย (กก./ไร่)	ผลผลิตรวม (ตัน)	ราคาเฉลี่ย (บาท/กก.)	มูลค่า (ล้านบาท)
1.ข้าวโพดเลี้ยงสัตว์ฤดูฝน	1,628	449,908	449,908	687.0	309,086.8	7.30	2,256.3
2.ข้าวโพดเมล็ดพันธุ์	88	1,863	1,863	684.0	1,274.3	7.30	9.3
3.ถั่วเหลืองฝน	52	295	295	275.0	81.1	11.60	0.9
4.ถั่วลิสงฝน	66	536	536	254.0	136.1	14.00	1.9
5.ถั่วเนียงแดง	54	1,174	1,174	245.0	287.6	22.00	6.3
6.ถั่วดำ	124	2,574	2,574	243.0	625.5	15.00	9.4
7.ถั่วเขียวฤดูฝน	14	35	35	288.0	10.1	10.14	0.1
8.มันสำปะหลัง	18,544	329,929	329,929	3,454.2	1,139,639.8	2.21	2,518.6
9.อ้อยโรงงาน	21,535	278,051	278,051	11,670.2	3,244,901.2	0.80	2,595.9
10.อ้อยคั้นน้ำ	68	482	482	8,893.0	4,286.4	10.11	43.3
11.สับปะรด	2,102	22,182	22,182	3,664.3	81,281.4	10.76	874.7
12.ชิง	579	3,912	3,912	1,306.0	5,109.3	13.99	71.5
13.งา	24	93	93	95.3	8.9	16.28	0.1
รวม		1,091,034	1,091,034		4,786,729		8,388.5

## ตารางพื้นที่ปลูกและมูลค่าผลผลิต ข้าวนาปรังและพืชฤดูแล้ง ปี2561/2562

ข้าวนาปรังและ พืชฤดูแล้ง	ครัวเรือนปลูก (ครัวเรือน)	พื้นที่ปลูก (ไร่)	พื้นที่เก็บเกี่ยว (ไร่)	ผลผลิตเฉลี่ย (กก./ไร่)	ผลผลิตรวม (ตัน)	ราคาเฉลี่ย	มูลค่า
						(บาท/กก.)	(ล้านบาท)
1.ข้าวเหนียนาปรัง	77	150	149	406.2	60.5	11.60	0.70
2.ข้าวโพดเลี้ยงสัตว์	6,232	14,511	14,511	687.0	9,969.1	8.00	2,336.05
3.ถั่วเหลือง	4,020	3,804	3,804	256.0	973.8	11.60	11.29
4.ถั่วลิสง	17	62	62	596.1	37.0	8.50	0.31
5.ยาสูบ	79	353	353	406.2	143.4	11.60	1.66
6.พืชผักและพืชไร่อื่น	50	5,351	5,351	700.0	3,745.7	10.00	37.46
รวม	10,475	24,231	24,230		14,929.4		131.18



### การปลูกพืชเศรษฐกิจที่สำคัญ

พืชเศรษฐกิจที่สำคัญของจังหวัดเลย ได้แก่ ข้าว ข้าวโพดสัตว์เลี้ยง มันสำปะหลัง อ้อยโรงงาน ยางพารา มะขามหวาน ลำไย คริสต์มาสและไม้ดอกไม้ประดับกระถาง เป็นต้น

**ข้าว** ข้าวนาปีและข้าวไร่ จังหวัดเลยจะเน้นการปลูกข้าวไว้เพื่อบริโภคภายในครัวเรือนเนื่องจากมีพื้นที่ราบลุ่มจำนวนน้อย โดยเกษตรกรส่วนใหญ่นิยมปลูกข้าวเหนียวเป็นหลักและปลูกข้าวเจ้าบ้างจำนวนเล็กน้อย ลักษณะการทำนาข้าวของเกษตรกรจังหวัดเลยจะมี 2 ลักษณะคือ พื้นที่ที่อยู่ในที่ราบลุ่มเกษตรกรจะทำนาดำ ส่วนในพื้นที่ราบสูงในเขตภูเขาเกษตรกรจะปลูกข้าวไร่ พันธุ์ข้าวเหนียว ที่นิยมปลูกได้แก่พันธุ์ กข.6 กข.8 กข.10 เหนียวสันป่าตอง พันธุ์ข้าวเจ้า ได้แก่ พันธุ์หอมดอกมะลิ และมะลิ 105 เป็นต้น ส่วนพันธุ์ข้าวไร่ ได้แก่ พันธุ์ชิวเกลี้ยง ชิวแม่จัน ทางปลาไหล เจ้าหอสำหรับนาปรังนั้นมีพื้นที่ปลูกเพียงเล็กน้อยในเขตพื้นที่ชลประทาน

**ข้าวโพดเลี้ยงสัตว์** เป็นพืชไร่เศรษฐกิจที่สำคัญที่สุดของจังหวัดเลย เนื่องจากสภาพทางภูมิศาสตร์เป็นภูเขาสูงสลับซับซ้อน มีที่ราบเชิงเขา เหมาะกับการปลูกข้าวโพดที่เพาะปลูกง่าย ในน้ำในปริมาณน้อย ประกอบกับตลาดมีความต้องการสูงส่วนใหญ่ใช้เพื่อการเป็นวัตถุดิบในการผลิตอาหารสัตว์ พันธุ์ที่เกษตรกรนิยมใช้ ได้แก่ พันธุ์ลูกผสม ซึ่งการปลูกจะเน้นในช่วงฤดูฝน จำนวน 2 รุ่น คือ ต้นฤดูฝน (ปลูกเดือนเมษายน - กรกฎาคม เก็บเกี่ยวเดือนสิงหาคม - พฤศจิกายน) และปลายฝน (ปลูกเดือนสิงหาคม - กันยายน เก็บเกี่ยวเดือนธันวาคม - มกราคม) ในปัจจุบันเกษตรกรได้เริ่มให้ความสนใจปลูกข้าวโพดเลี้ยงสัตว์หลังฤดูกาลทำนา หรือข้าวโพดฤดูแล้งโดยเฉพาะอย่างยิ่งในเขตชลประทาน

**มันสำปะหลัง** เป็นพืชไร่ที่เกษตรกรให้ความสนใจปลูกเนื่องจากเป็นพืชที่ปลูกง่าย ทนแล้ง พันธุ์ที่นิยมปลูกได้แก่ พันธุ์เกษตรศาสตร์ 50 พันธุ์ระยอง 60 พันธุ์ CMR และพันธุ์อื่น ๆ เช่น หัวบง 60 อีเขียว ด้านการเก็บเกี่ยวจะเริ่มเก็บเกี่ยวตั้งแต่ช่วงเดือนธันวาคม เป็นต้นไป มีโรงแปงมันสำปะหลังตั้งอยู่ในจังหวัดเลย 1 แห่ง ในเขตอำเภอเชียงคาน

**อ้อยโรงงาน** เป็นพืชไร่เศรษฐกิจที่สำคัญอีกพืชหนึ่งของจังหวัดเลย แหล่งที่ปลูกหลักอยู่ในเขตอำเภอผาขาว วังสะพุง เอราริณหนองหิน ภูกระดึง ภูหลวง นาด้วง เป็นต้น พันธุ์ที่เกษตรกรนิยมปลูก ได้แก่ พันธุ์ K 88-92 พันธุ์ K 90-77 พันธุ์กำแพงแสน ฤดูกาลเพาะปลูกมี 2 ช่วง คือ ต้นฝน (เขตชลประทานระหว่างเดือนกุมภาพันธ์ - เมษายน) และปลายฝน (เน้นการปลูกอ้อยข้ามแล้ง เดือนตุลาคม - ธันวาคม) การเก็บเกี่ยวจะเริ่มเมื่ออายุอ้อยได้ 10 - 12 เดือน ขึ้นอยู่กับพันธุ์อ้อย สภาพแวดล้อม และต้องรีบนำส่งโรงงานภายใน 24 ชั่วโมง ปัจจุบันมีโรงงานน้ำตาลตั้งอยู่ 2 แห่งในจังหวัดเลย เขตอำเภอวังสะพุง

**ยางพารา** จังหวัดเลยมีพื้นที่ปลูกยางพารา พันธุ์ที่ใช้ปลูกส่วนใหญ่เป็นพันธุ์ RRIM 600 ประมาณ 90 % ของพื้นที่ นอกจากนั้นจะมีพันธุ์ RRIT 251 ประมาณ 2% ของพื้นที่ พันธุ์ BPM 24 ประมาณ 1% ของพื้นที่และพันธุ์อื่น ๆ ประมาณ 1% ของพื้นที่ ระยะปลูกส่วนใหญ่ใช้ระยะปลูก 3x7 เมตร หากเป็นพื้นที่ลาดชัน เกษตรกรจะทำแนวระดับและปลูกแบบขั้นบันได การตัดแต่งกิ่งและสร้างทรงพุ่ม มีการสร้างทรงพุ่มให้ต้นยางสูงจากพื้นดิน 2.5 เมตร เพื่อเป็นหน้ากรีด ส่วนที่สูงจากพื้นดิน 2.5 เมตรขึ้นไป จะทำการสร้างทรงพุ่มให้ต้นยางมีพื้นที่ใบเพื่อสังเคราะห์แสงในปริมาณมากจะทำให้ได้ผลผลิตสูง การกรีดยางพารา เกษตรกรใช้ระบบกรีดครั้งลำต้นวันเว้นวัน จำนวนที่กรีดเฉลี่ย 120 วันต่อปี การขายมีทั้งขายในรูปยางแผ่นดิบ ยางก้อนถ้วย

**มะขามหวาน** จังหวัดเลยมีความเหมาะสมในการปลูกมะขามหวาน ในอดีตจังหวัดเลยเป็นแหล่งปลูกมะขามหวานที่ใหญ่ที่สุดในประเทศไทย แต่สถานการณ์ในปัจจุบันเกษตรกรลดพื้นที่ปลูกมะขามหวานลงไปมากเนื่องจากราคาตกต่ำ เกษตรกรหันไปปลูกพืชอื่นที่ให้ผลตอบแทนสูงกว่าทดแทน เช่น ยางพารา พันธุ์ที่นิยมปลูก ได้แก่ พันธุ์สีทอง พันธุ์สีชมพู พันธุ์ประกายทอง และพันธุ์ขันตี เป็นต้น

**ลำไย** จังหวัดเลยเป็นแหล่งปลูกลำไยที่สำคัญแหล่งหนึ่งในภาคตะวันออกเฉียงเหนือ เนื่องจากมีสภาพภูมิอากาศเหมาะสมพื้นที่ปลูกมีศักยภาพ ปัจจุบันมีพื้นที่ปลูกลำไยกระจายอยู่ทั่วทุกอำเภอ

**ลิ้นจี่** เป็นผลกิ่งเมืองร้อน เจริญเติบโตได้ดีในสภาพภูมิอากาศหนาว ชอบดินร่วมซุย มีการระบายน้ำดี และควรมีระดับความสูงจากระดับน้ำทะเลมากกว่า 400 เมตร ต้องการอากาศหนาวในช่วงออกดอก จังหวัดเลยเป็นจังหวัดหนึ่งที่สามารถปลูกลิ้นจี่ได้ดีส่วนใหญ่จะนิยมปลูกกันมากที่อำเภอภูเรือ อำเภอด่านซ้ายและอำเภอปากชม

**กล้วยน้ำว้า** จังหวัดเลยเป็นแหล่งปลูกกล้วยที่ใหญ่ที่สุดแห่งหนึ่งในภาคตะวันออกเฉียงเหนือจะปลูกมากแถบอำเภอเชียงคาน อำเภอปากชม อำเภอท่าลี่และอำเภอเมืองเลย ส่วนใหญ่จะปลูกตามแนวที่ราบเชิงเขา ลักษณะการปลูกเป็นทั้งพืชเชิงเดี่ยวและปลูกเป็นพืชแซมไม้ยืนต้น ซึ่งอยู่ระหว่างการรอรับผลผลิต เช่น การปลูกยางพาราและปลูกกล้วยแซม ประโยชน์ที่ได้รับคือเป็นร่มเงาให้กับต้นยางพาราและเป็นรายได้เสริมให้กับเกษตรกรเป็นรายเดือน ซึ่งกล้วยจะให้ผลผลิตเร็วให้ผลผลิตตั้งแต่กล้วยอายุ 8 เดือนเป็นต้นไป

**ชิง** จังหวัดเลยเป็นแหล่งปลูกที่ใหญ่ที่สุดในภาคตะวันออกเฉียงเหนือ เนื่องจากจังหวัดเลยมีสภาพพื้นที่เป็นภูเขาสูง มีที่ราบเชิงเขาเหมาะกับการปลูกชิงอย่างมาก โดยพื้นที่ในเขตพื้นที่อำเภอด่านซ้าย อำเภอภูเรือ และอำเภอนาแห้ว พันธุ์ที่เกษตรกรนิยมปลูก คือ ชิงใหญ่ (ชิงหยวก/ชิงขาว) โดยฤดูกาลเพาะปลูกอยู่ช่วงเดือนกุมภาพันธ์ - มีนาคม ด้านการเก็บเกี่ยวมีทั้งแบบชิงอ่อน (เก็บเกี่ยวเมื่อชิงมีอายุได้ 4 - 6 เดือน ช่วงเดือนสิงหาคม - กันยายน) และแบบชิงแก่ (เก็บเกี่ยวเมื่อชิงมีอายุ 10 - 12 เดือน ช่วงเดือนมกราคม - กุมภาพันธ์) จุดอ่อนของการปลูกชิง คือ เป็นพืชที่ไม่สามารถปลูกติดต่อกันในพื้นที่เดิมได้ต้องย้ายพื้นที่ปลูกใหม่ทุกปี เนื่องจากเกิดหาชิงเฒ่า

**ถั่วเหลือง** เป็นพืชที่ปลูกง่ายใช้น้ำน้อย การเกาะปลูกมี 2 ฤดู คือ ถั่วเหลืองฤดูฝนซึ่งปลูกไว้เพื่อทำพันธ์ปลูกในฤดูแล้ง และถั่วเหลืองฤดูแล้ง แต่เกษตรกรนิยมปลูกถั่วเหลืองฤดูแล้งมากกว่าถั่วเหลืองฤดูฝนเพื่อช่วยในการปรับปรุงบำรุงดิน พันธุ์ที่ปลูกได้แก่ พันธุ์เชียงใหม่ 60 สขจ. 4 และสขจ. 5 ถั่วเหลืองฤดูฝนจะปลูกในสภาพไร่มีการไถพรวนดินเหมือนพืชไร่ทั่วไป ปลูกปลายฝน (ช่วงเดือนกรกฎาคม - กันยายน) และเก็บเกี่ยวต้นหนาว (ช่วงเดือนพฤศจิกายน - ธันวาคม) ส่วนถั่วเหลืองฤดูแล้งจะปลูกหลังเก็บเกี่ยวข้าวเสร็จโดยการตัดตอซึ่งไม่ไถพรวนดินแต่ใช้วิธีการหยอก ถั่วเหลืองตามตอซึ่งข้าว จะปลูกฤดูหนาว (ช่วงเดือนธันวาคม - มกราคม) จะเก็บเกี่ยวฤดูแล้ง (ช่วงเดือนมีนาคม - เมษายน)

**คริสต์มาสและไม้ดอกไม้ประดับกระถาง** เป็นไม้ประดับที่ใบมีสีสนสวยงาม ได้แก่ สีแดง สีเหลือง สีชมพู และสีขาว ตามลักษณะของพันธุ์ และให้สีสนในช่วงเดือนพฤศจิกายน - กุมภาพันธ์ เนื่องจากสภาพอุณหภูมิต่ำช่วงแสงสั้นกว่า 12 ชั่วโมงต่อวัน จึงเป็นปัจจัยสำคัญต่อการผลิตที่มีคุณภาพ อำเภอภูเรือ จังหวัดเลย เป็นแหล่งที่ผลิตคริสต์มาสที่ใหญ่ที่สุดของประเทศ ประกอบกับพื้นที่มีศักยภาพที่เหมาะสมต่อการผลิตไม้ดอกไม้ประดับหลายชนิด โดยเฉพาะอย่างยิ่งในพื้นที่อำเภอภูเรือและอำเภอด่านซ้าย เพราะมีระดับความสูงจากระดับน้ำทะเลเฉลี่ย 600 - 900 เมตร เป็นปัจจัยสำคัญต่ออุณหภูมิและต่อแสงที่เหมาะสมต่อการเจริญเติบโตของคริสต์มาสเกษตรกรนำมาเป็นกิจกรรมทางเลือกเป็นอาชีพหลักเริ่มจากปี พ.ศ. 2536 จนถึงปัจจุบันมีจำนวนผลผลิตประมาณ 198 ราย และสามารถลดปัญหาการว่างงานในพื้นที่ให้มีงานทำตลอดปี และสร้างรายได้จำนวนมากกว่า 50,000 - 300,000 บาทต่อครัวเรือน/ปี และคิดเป็นรายได้รวมหลายร้อยล้านบาท จุดแข็งในการพัฒนาเพราะเกษตรกรมีประสบการณ์และทักษะในการผลิตมาเป็นเวลานาน เกิดเครือข่ายทางการตลาด มีการซื้อขายผลผลิตไม้ดอกไม้ประดับตลอดปี ข้อจำกัดที่ต้องพัฒนาได้แก่การเพิ่มพูนวิชาการการผลิตด้านการป้องกันกำจัดโรค เพราะมีการสะสมของเชื้อโรคและเกิดการระบาดของเชื้อเพิ่มมากขึ้น การรวมกลุ่มสร้างเครือข่ายของเกษตรกรผู้ผลิต เพื่อสร้างอำนาจการต่อรองและการแลกเปลี่ยนเรียนรู้ในการผลิตและการตลาดเพื่อความเข้มแข็งของชุมชน