

ด้านแรงงาน

ข้อมูลกำลังแรงงาน การมีงานทำและการว่างงาน เป็นข้อมูลผลสำรวจภาวะการทำงานของประชากร ในจังหวัดเลย สำหรับไตรมาส 2 ปี 2561 สรุปรายละเอียดได้ดังนี้

ประชากรและกำลังแรงงาน จังหวัดเลย มีสัดส่วนของประชากร ทั้งหมด จำนวน 538,969 คน โดยเพศหญิงมีมากกว่าเพศชาย กล่าวคือ เพศหญิงมี 270,363 คน หรือร้อยละ 50.35 ขณะที่เพศชาย มีจำนวน 266,606 คน คิดเป็นร้อยละ 49.65 ในกลุ่มผู้มีอายุ 15 ปีขึ้นไป 444,981 พบว่าเป็นผู้อยู่ในกำลังแรงงาน จำนวน 294,579 คน โดยจำแนกเป็นผู้มีงานทำ จำนวน 290,915 คน คิดเป็นร้อยละ 54.18 ของประชากรทั้งหมด

การมีงานทำ ผู้มีงานทำในจังหวัดเลย จำนวน 296,386 คน หรือร้อยละ 52.04 ของประชากรทั้งหมด พบว่า ผู้มีงานทำในภาคเกษตรกรรม จำนวน 189,745 คน หรือร้อยละ 64.02 และนอกภาคเกษตรกรรม จำนวน 106,641 คน ร้อยละ 35.98 โดยสาขาที่ทำงานมากที่สุด คือ การเกษตรกรรมการล่าสัตว์การป่าไม้และการประมง จำนวน 189,745 คน ร้อยละ 64.02 รองลงมาคือ สาขาการขายส่ง ขายปลีก การซ่อมแซมยานยนต์ รถจักรยานยนต์ ของใช้ส่วนบุคคลฯ จำนวน 28,409 คน หรือร้อยละ 9.59 ศิลปะ บันเทิงและนันทนาการ จำนวน 17,898 คน ร้อยละ 6.04 กิจกรรมโรงแรมอาหาร จำนวน 14,438 คน ร้อยละ 4.87 และผู้มีงานทำส่วนใหญ่ จบการศึกษาระดับประถมศึกษา จำนวน 71,979 คน หรือร้อยละ 24.29 ของผู้มีงานทำทั้งหมด

การว่างงาน จังหวัดเลย ในปี 2561 นี้มีผู้ว่างงานในจังหวัด 810 คน หรือร้อยละ 0.14 ต่อประชากรรวม และร้อยละ 0.27 ต่อผู้อยู่ในกำลังแรงงาน

ความต้องการแรงงาน ในจังหวัดเลย ปี 2561 คาดประมาณว่าจะมีความต้องการแรงงานในกลุ่มไร้แรงงาน กึ่งฝีมือ จำนวน 366 คน รองลงมาคือ แรงงานกึ่งฝีมือ จำนวน 348 คน และแรงงานฝีมือ จำนวน 295 คน โดยแรงงานที่ต้องการส่วนใหญ่ต้องการระดับ ม.3 จำนวน 331 คน รองลงมาคือ ระดับปวส. จำนวน 289 คน อุตสาหกรรมที่ต้องการแรงงานสูงสุดคือ การขายส่งขายปลีกจำนวน 566 คน และสำหรับการเขากออกจากงาน มีลูกจ้างที่ออกจากงาน ปี 2560 มีจำนวน 105 คน สาเหตุที่ออกสว่นใหญ่ คือ ลาออกจากงาน จำนวน 80 คน สว่นลูกจ้างที่เขากงาน มีจำนวน 811 คน สว่นใหญ่เขากงานเนื่องจากแทนคนเกากที่ออกป จำนวน 643คน สว่นอาชีพที่ขาดแคลนมากที่สุด คือ พนักงานขับรถยนต์ มีจำนวน 107 คน ระดับการศึกษาที่ขาดแคลนแรงงานสูงสุด คือ ระดับปวส. จำนวน 149คน สำหรับผู้สำเร็จการศึกษาในจังหวัด พบว่า มีผู้สำเร็จการศึกษาระดับ มัธยมศึกษา จำนวน 8,750 คนระดับปวช./ปวส./อนุปริญญา จำนวน 1,397 คนและระดับปริญญาตรีขึ้นไป จำนวน 3,402 คน

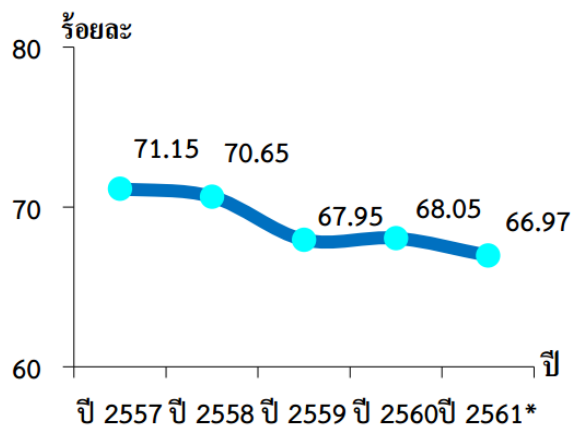
อัตราการมีส่วนร่วมในกำลังแรงงาน

ภาวะด้านแรงงานมีการเคลื่อนไหวเปลี่ยนแปลงตลอดเวลา สืบเนื่องจากปัจจัยทางเศรษฐกิจ สังคม และการเมือง เช่น ปัญหาเศรษฐกิจที่ส่งผลกระทบต่อแรงงาน ส่งผลถึงความเชื่อมั่นของนักธุรกิจ นักลงทุนทั้งในและต่างประเทศ เกิดการชะลอ การลงทุน ชะลอการขยายตัวของกิจการรวมถึง การจ้างงาน ในขณะที่การผลิตคนเพื่อเข้าสู่ตลาดแรงงานของภาคการศึกษายังคงมีอย่างต่อเนื่องมีอาจชะลอตามภาวะการณ์ทางด้านเศรษฐกิจ จึงส่งผลต่อการว่างงาน การทำงานต่ำกว่าระดับการศึกษา นอกจากนี้ การเปลี่ยนแปลงทางเทคโนโลยีการผลิต ต้นทุนการผลิต ฤดูกาล ทักษะคน ทั้งของฝ่ายนายจ้างและผู้ใช้แรงงาน สิ่งเหล่านี้ล้วนเป็นปัจจัยที่นำไปสู่การเปลี่ยนแปลงของภาวะด้านแรงงาน ไม่ว่าจะเป็นรูปแบบการจ้างงาน การเคลื่อนย้ายแรงงาน ฝีมือแรงงาน มาตรฐานแรงงาน ฯลฯ ดังนั้น การจะทราบความเคลื่อนไหวหรือการเปลี่ยนแปลงของภาวะแรงงาน จึงต้องมีการพิจารณาศึกษาเพื่อกำหนดตัวชี้วัดพร้อมทั้งติดตาม การเปลี่ยนแปลง เพื่อศึกษาวิเคราะห์ถึงสาเหตุของปัญหา รวมถึงทำนายหรือคาดการณ์อนาคตอันจะเอื้อประโยชน์ต่อการตัดสินใจในการกำหนดแผนงานที่จะต้องทำให้ตอบสนองต่อความต้องการของทุกฝ่ายทั้ง นายจ้างและผู้ใช้แรงงาน รวมทั้งองค์กรต่าง ๆ ทั้งภาครัฐและเอกชน

สถานการณ์แรงงานจังหวัดเลย ปี 2561 ฉบับนี้ขอนำเสนอตัวชี้วัดภาวะแรงงาน ดังนี้

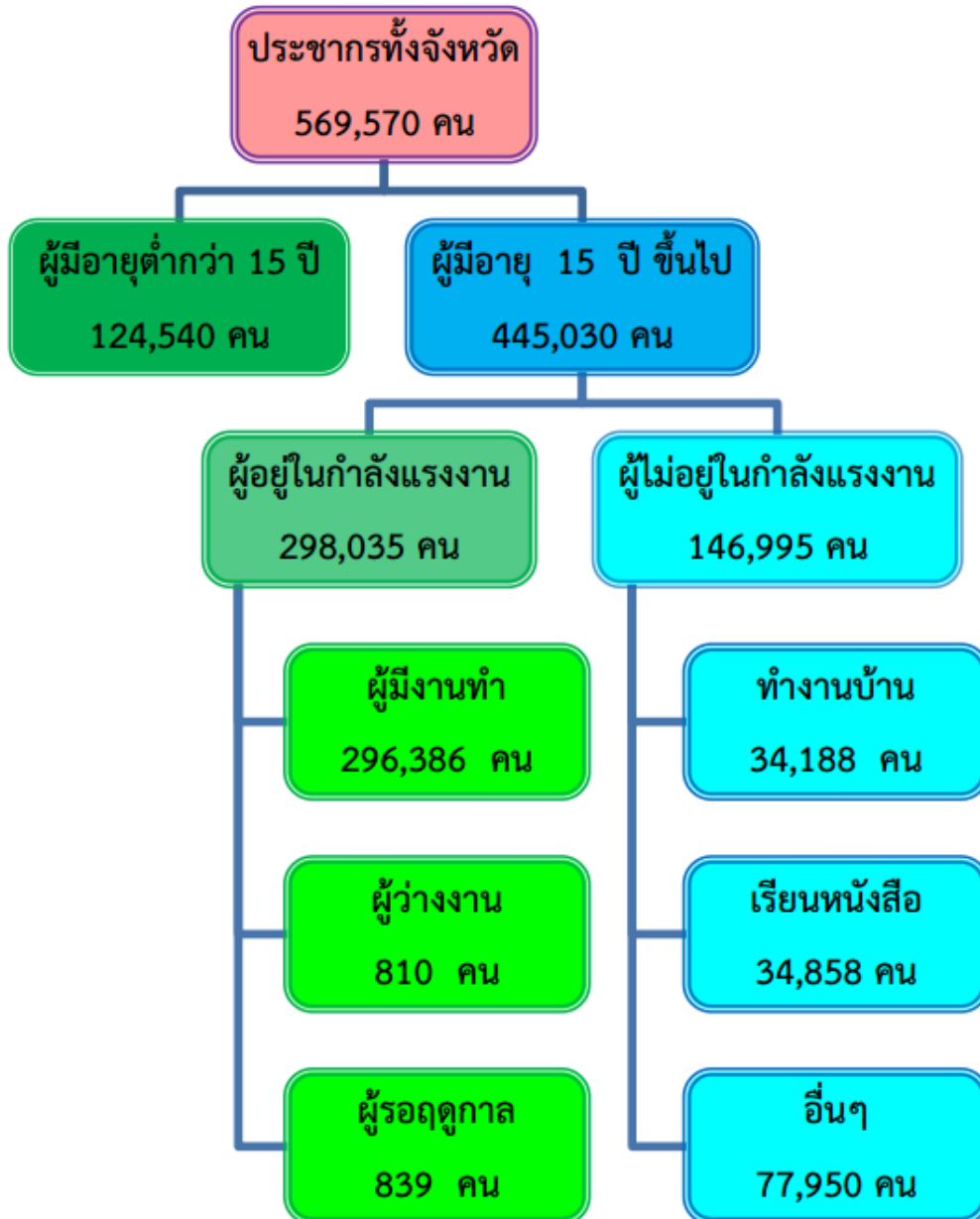
อัตราการมีส่วนร่วมในกำลังแรงงานตัวชี้วัดที่แสดงให้เห็นถึงสภาพกำลังแรงงานของจังหวัดเลยเมื่อเทียบกับประชากรวัยแรงงานทั้งหมด คำนวณจากกำลังแรงงานในจังหวัดเลย เทียบกับประชากรที่มี อายุ 15 ปีขึ้นไปในจังหวัดเลย จะพบว่า ปี 2561 อัตราการมีส่วนร่วมในกำลังแรงงานจังหวัดเลย มีอัตราร้อยละ 66.97 และเมื่อเปรียบเทียบกับปีที่ผ่าน มาพบว่า มีอัตราลดลงจาก ปี2560 ที่มีอัตรา 68.05 สืบเนื่องมาจากปัจจัยฤดูกาล สภาพแวดล้อมภูมิอากาศในจังหวัดที่ส่งผลกระทบต่อการทำงานทำของกำลังแรงงาน ทำให้แรงงานที่ทำงานในภาคเกษตรลดลง และเคลื่อนย้ายแรงงานมาทำงานในภาคอุตสาหกรรม ซึ่งในปีนี้อัตราการมีส่วนร่วมในกำลังแรงงานของจังหวัดลดลงเล็กน้อย เนื่องมาจากสถานประกอบกิจการขนาดใหญ่ในจังหวัดเลย มีการบรรจุงานไปแล้วในปีที่ผ่านมา อัตราการมีส่วนร่วมในกำลังแรงงานของจังหวัดจึงมีจำนวนลดลงตามไปด้วย

แผนภูมิ 1 อัตราการมีส่วนร่วมในกำลังแรงงานของจังหวัดเลย



ที่มา: สำนักงานสถิติจังหวัดเลย

โครงสร้างประชากรจังหวัดเลย ปี 2561



ที่มา: สำนักงานสถิติจังหวัดเลย

ในกลุ่มผู้มีอายุ 15 ปีขึ้นไป จำนวน 445,030 คน พบว่าเป็นผู้อยู่ในกำลังแรงงาน จำนวน 298,035 คน โดยจำแนกเป็นผู้มีงานทำจำนวน 296,386 คน คิดเป็นร้อยละ 52.04 ของประชากรทั้งหมด เมื่อเปรียบเทียบการมีงานทำระหว่างเพศในปีนี้จะพบว่า เพศชายมีสัดส่วนของการมีงานทำ หรืออัตราการจ้างงานมากกว่าเพศหญิง (คำนวณจากผู้มีงานทำจำแนกเพศต่อผู้อยู่ในกำลังแรงงานจำแนกเพศ) เพศชาย มีอัตราร้อยละ 99.62 และเพศหญิง ร้อยละ 99.24 และเมื่อพิจารณาในภาพรวมจะพบว่า อัตราการมีงานทำซึ่งคำนวณจากสัดส่วนผู้มีงานทำต่อผู้อยู่ในกำลังแรงงาน มีอัตราร้อยละ 99.45 นั้น หมายความว่า ผู้อยู่ในกำลังแรงงาน 100 คน จะมีการมีงานทำประมาณ 99 คน ซึ่งอัตราการจ้างงานในภาพรวมในปีนี้มีลดลงจากปีที่แล้ว ที่มีอัตราร้อยละ 99.64 เนื่องมาจากสถานประกอบการขนาดใหญ่ในจังหวัด ได้ดำเนินกิจการมีการรับสมัครงานจำนวนมากในปีที่ผ่านมา ทำให้ในปี 2561 ความต้องการกำลังแรงงานมีจำนวนลดลง

ส่วนอัตรารว่างงานซึ่งคำนวณจากผู้ว่างงานต่อผู้อยู่ในกำลังแรงงานในปีนี้มีพบว่ามีความต้องการในจังหวัดที่ว่างงาน 0.27 ทั้งนี้ อัตราการว่างงาน ภาพรวมปีนี้มีลดลงจากปีที่แล้ว ที่มีอัตรารว่างงานภาพรวม ร้อยละ 0.31 สำหรับตัวเลขในกลุ่มของผู้ที่ไม่อยู่ในกำลังแรงงานซึ่งมีจำนวน 146,996 คน พบว่าเป็นผู้ทำงานบ้าน เรียนหนังสือ และอื่น ๆ โดยมีสัดส่วนร้อยละ 23.26 , 23.71 และ 53.03 ของผู้ไม่อยู่ในกำลังแรงงานทั้งหมด ตามลำดับ

ตาราง 1 ประชากรจำแนกตามเพศและสถานภาพแรงงานจังหวัดเลย ปี 2561

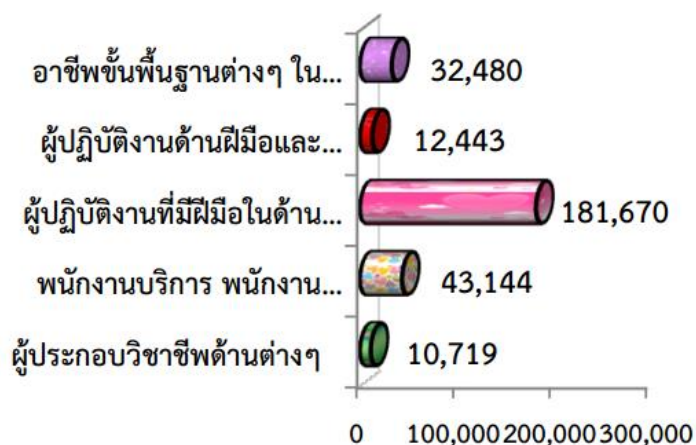
หน่วย : คน

สถานภาพแรงงาน	ชาย	หญิง	รวม
ประชากรรวม	283,909	285,661	569,570
ผู้มีอายุ 15 ปีขึ้นไป	219,480	225,550	445,030
ผู้อยู่ในกำลังแรงงาน	163,995	134,040	298,035
- ผู้มีงานทำ	163,366	133,020	296,386
- ผู้ว่างงาน	161	649	810
- ผู้รอฤดูกาล	467	372	839
ผู้ไม่อยู่ในกำลังแรงงาน	55,486	91,510	146,996
- ทำงานบ้าน	1,764	32,423	34,187
- เรียนหนังสือ	16,500	18,358	34,858
- อื่น ๆ	37,221	40,729	77,950
ผู้มีอายุต่ำกว่า 15 ปี	64,429	60,111	124,540
อัตราการจ้างงานต่อกำลังแรงงาน	99.62	99.24	99.45
อัตรารว่างงานต่อกำลังแรงงาน	0.10	0.48	0.27

ที่มา: สำนักงานสถิติจังหวัดเลย

หมายเหตุ :

1. อัตราการจ้างงานต่อกำลังแรงงาน = $\frac{\text{ผู้มีงานทำ(เพศ)} \times 100}{\text{ผู้อยู่ในกำลังแรงงาน}}$
2. อัตรารว่างงานต่อกำลังแรงงาน = $\frac{\text{ผู้ว่างงาน(เพศ)} \times 100}{\text{ผู้อยู่ในกำลังแรงงาน}}$



ที่มา: สำนักงานสถิติจังหวัดเลย

แผนภูมิผู้มีงานทำจังหวัดเลย จำแนกตามประเภทอุตสาหกรรมนอกภาคเกษตรกรรม 5 อันดับแรก ปี 2561

เมื่อพิจารณาผู้มีงานทำตามอาชีพ ปี 2561 พบว่าอาชีพที่มีผู้ทำงานมากที่สุด 5 อันดับแรก คือ

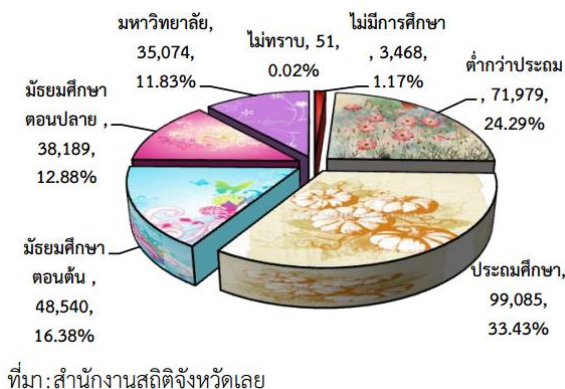
- 1) ผู้ปฏิบัติงานที่มีฝีมือในด้านการเกษตร และการประมง จำนวน 181,670 คน คิดเป็นร้อยละ 61.30
- 2) พนักงานบริการ พนักงานในร้านค้า จำนวน 43,144 คน ร้อยละ 14.56
- 3) อาชีพขั้นพื้นฐานต่าง ๆ ในด้านการขาย จำนวน 34,480 คน คิดเป็นร้อยละ 10.96
- 4) ผู้ปฏิบัติงานด้านฝีมือและธุรกิจ จำนวน 12,443 คน ร้อยละ 4.20 และ
- 5) ผู้ประกอบวิชาชีพด้านต่าง ๆ จำนวน 10,719 คน ร้อยละ 3.62

ในประเด็นของผู้ว่างงาน พบว่าจำนวนผู้ว่างงานในจังหวัดเลย มีประมาณ 810 คน โดยมีอัตราการว่างงานต่อประชากรรวม คิดเป็นร้อยละ 0.14 และอัตราการว่างงานต่อผู้อยู่ในกำลังแรงงาน ร้อยละ 0.27

ตาราง ผู้ว่างงานและอัตราการว่างงานจังหวัดเลย ปี 2561

ประเภท	ชาย	หญิง	รวม
ผู้อยู่ในกำลังแรงงาน	163,995	134,040	298,035
ผู้ว่างงาน	161	649	810
อัตราการว่างงานต่อผู้อยู่ในกำลังแรงงาน	0.10	0.48	0.27

แผนภูมิผู้มีงานทำจังหวัดเลย จำแนกตามระดับการศึกษา ปี 2561



เมื่อพิจารณาระดับการศึกษาที่สำเร็จของผู้มีงานทำพบว่า ผู้มีงานทำส่วนใหญ่มีการศึกษาประถมศึกษาจำนวน 99,085 คน (ร้อยละ 33.43) รองลงมาเป็นผู้มีการศึกษาระดับต่ำกว่าประถมศึกษา จำนวน 71,979 คน (ร้อยละ 24.29) ระดับมัธยมศึกษาตอนต้น จำนวน 48,541 คน (ร้อยละ 16.38) ระดับมัธยมศึกษาตอนปลายจำนวน 38,189 คน (ร้อยละ 12.88) ระดับมหาวิทยาลัย จำนวน 35,074 คน (ร้อยละ 11.83) ไม่มีการศึกษาจำนวน 3,468 คน (ร้อยละ 1.17) ตามลำดับ

สำหรับแรงงานนอกระบบ ข้อมูลเบื้องต้นปี 2561 จากผลการศึกษาของสำนักงานสถิติจังหวัดเลยพบว่า ปัจจุบันผู้มีงานทำอยู่ในแรงงานนอกระบบมีจำนวน 262,023 คน ทั้งนี้ แรงงานนอกระบบเหล่านี้ จะทำงานในภาคเกษตรกรรมเป็นส่วนใหญ่ กล่าวคือ มีจำนวน 195,461 คน คิดเป็นร้อยละ 74.67 ขณะที่นอกภาคเกษตรกรรมมีจำนวน 66,381 คน คิดเป็นร้อยละ 25.33 ซึ่งกลุ่มนอกภาคเกษตรกรรมนี้เมื่อพิจารณาจำแนกตามประเภทอุตสาหกรรมที่มีจำนวนแรงงานนอกระบบสูงสุด 5 อันดับแรก คือ

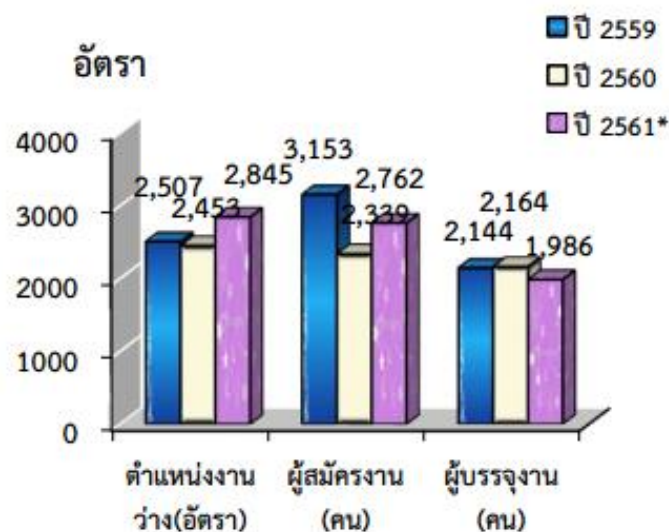
1. การขายส่ง ขายปลีก การซ่อมแซมยานยนต์ รถจักรยานยนต์ ของใช้ส่วนบุคคลฯ มีจำนวน 21,583 คน คิดเป็นร้อยละ 32.51
2. ศิลปะ บันเทิงและนันทนาการ จำนวน 16,005 คน คิดเป็นร้อยละ 24.11
3. การที่พักและบริการด้านอาหาร จำนวน 13,451 คน คิดเป็นร้อยละ 20.26
4. การก่อสร้าง จำนวน 10,773 คน คิดเป็นร้อยละ 16.23
5. การผลิต จำนวน 5,837 คน ร้อยละ 8.79

การส่งเสริมการมีงานทำ

ภารกิจส่งเสริมให้ประชาชนมีงานทำเป็นภารกิจหลักของกระทรวงแรงงาน ซึ่งดำเนินการโดยสำนักงานจัดหางานจังหวัดเลย การส่งเสริมการมีงานทำในรูปแบบการจัดหางานมีทั้งการหางานในประเทศและต่างประเทศ โดยการจัดหางานในจังหวัดภารกิจส่งเสริมให้ประชาชนมีงานทำเป็นภารกิจหลักของกระทรวงแรงงาน ซึ่งดำเนินการโดยสำนักงานจัดหางานจังหวัดเลย การส่งเสริมการมีงานทำในรูปแบบการจัดหางานมีทั้งการหางานในประเทศและต่างประเทศ โดยการจัดหางานในจังหวัดเลย ปี 2561 (มกราคม - ธันวาคม 2561) มีตำแหน่งงานว่างที่แจ้งผ่านสำนักงานจัดหางานจังหวัดเลย 2,845 อัตรา ผู้ลงทะเบียนสมัครงานมีจำนวน 2,762 คน ขณะที่ได้รับการบรรจุงานมีจำนวน 1,986 คน

และเมื่อพิจารณาถึงจำนวนผู้ลงทะเบียนสมัครงานในไตรมาสนี้ มีจำนวนทั้งสิ้น 2,762 คน เป็นเพศชาย 1,229 คน คิดเป็นร้อยละ 44.50 เพศหญิง 1,533 คน คิดเป็นร้อยละ 55.5 ส่วนผู้ได้รับการบรรจุงานมีจำนวนทั้งสิ้น 1,986 คน โดยสัดส่วนของเพศหญิงมากกว่าเพศชายกล่าวคือผู้ได้รับการบรรจุงานที่เป็นเพศหญิง 1,136 คน ร้อยละ 57.20 เพศชายมีสัดส่วน 850 คน ร้อยละ 42.80

แผนภูมิเปรียบเทียบตำแหน่งงานว่าง / ผู้สมัครงาน / การบรรจุงาน ปี 2560



สำหรับตำแหน่งงานว่างในไตรมาสนี้ พบว่าเป็นเพศชาย 939 อัตรา ร้อยละ 33.02 ของตำแหน่งว่างงาน เพศหญิงมีจำนวน 945 อัตรา ร้อยละ 33.23 และไม่ระบุเพศมีจำนวน 960 อัตรา คิดเป็นสัดส่วนร้อยละ 33.75 ของตำแหน่งงานว่างทั้งหมด การที่ตำแหน่งงานว่างไม่ได้ระบุเพศมีจำนวนมากกว่าแสดงให้เห็นว่าสถานประกอบการหรือนายจ้าง พิจารณาเห็นว่างานโดยทั่วไปไม่ว่าชายหรือหญิงก็สามารถทำได้เช่นกัน หรือไม่มีความแตกต่างในเรื่องเพศ ในอีกประการหนึ่ง นายจ้างพิจารณาเห็นว่าการไม่ระบุเพศจะมีผลดีในด้านโอกาสการคัดเลือกแรงงานมากกว่าการระบุเพศ

เมื่อพิจารณาถึงจำนวนผู้มาลงทะเบียนสมัครงานในไตรมาสนี้ มีจำนวนทั้งสิ้น 2,762 คน เป็นเพศหญิง 1,533 คน คิดเป็นร้อยละ 55.5 เพศชาย 1,229 คน คิดเป็นร้อยละ 44.50 ส่วนผู้ได้รับการบรรจุงานมีจำนวนทั้งสิ้น 1,986 คน โดยเป็นสัดส่วนของเพศหญิงมากกว่าเพศชายกล่าวคือ ผู้ได้รับการบรรจุงานที่เป็นเพศหญิง 1,136 คน ร้อยละ 57.20 เป็นเพศชายมีสัดส่วน 850 คน ร้อยละ 42.80

แรงงานต่างด้าว จำนวนแรงงานต่างด้าวที่เข้ามาทำงานอย่างถูกต้องตามกฎหมาย ในจังหวัดเลยปี 2561 มีจำนวนทั้งสิ้น 71 คน โดยส่วนใหญ่เป็นแรงงานที่อนุญาตให้เข้ามาอยู่เป็นการชั่วคราว 58 (ร้อยละ 81.69) และประเภทมาตรา 64/1 ยกเว้นนิติกรรม. และทางส่งเสริมการลงทุน 13 คน (ร้อยละ 18.31) โดยยกเว้นประเภทตลอดชีพ จะพบว่าแรงงานต่างด้าวถูกกฎหมายในจังหวัดเลย เป็นผู้ประกอบอาชีพด้านต่าง ๆ ร้อยละ 58.33 (35คน) ช่างเทคนิคและผู้ปฏิบัติงานที่เกี่ยวข้อง 16 คน ร้อยละ 26.67 พนักงานบริการ พนักงานขายในร้านค้าและตลาด 6 คน ร้อยละ 10.00 และผู้บัญญัติกฎหมาย ข้าราชการระดับอาวุโส ผู้จัดการ 3 คน ร้อยละ 5.00

แต่ถ้าพิจารณาแยกตามสัญชาติจะพบว่าแรงงานต่างด้าวถูกกฎหมาย (ยกเว้นประเภทตลอดชีพ) ในจังหวัดเลย มีแรงงานต่างด้าวสัญชาติจีน จำนวน 17 คน (ร้อยละ 24.61) ฟิลิปปินส์ จำนวน 13 คน (ร้อยละ 18.84) ไทยใหญ่ จำนวน 6 คน (ร้อยละ 8.70) อังกฤษและอเมริกัน จำนวน 4 คน (ร้อยละ 5.80) สัญชาติอื่น ๆ จำนวน 15 คน

สำหรับแรงงานต่างด้าวที่ได้รับอนุญาตให้มาทำงานอย่างถูกต้องตามกฎหมายตามข้อตกลง (MOU) เพื่อทดแทนการขาดแคลนแรงงานในประเทศไทย แรงงานในกลุ่มนี้มี 2 สัญชาติ คือ เมียนมา และลาว ณ วันที่ 25 ธันวาคม 2561 จำนวนแรงงานต่างด้าวที่อยู่ในระบบทะเบียนของสำนักงานจัดหางานจังหวัดเลย หากพิจารณาตามสัญชาติ พบว่า สัญชาติลาว 35 คน (ร้อยละ 97.22) และสัญชาติเมียนมา 1 คน (ร้อยละ 2.78)

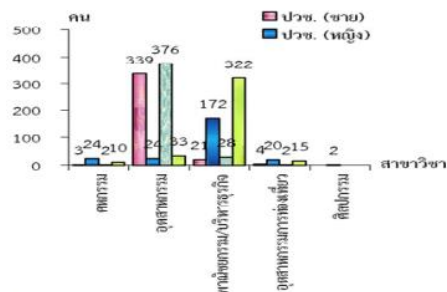
แรงงานไทยในต่างประเทศ

สำหรับแรงงานไทยในต่างประเทศ ปี 2561 (มกราคม – ธันวาคม 2561) มีแรงงานไทยที่ลงทะเบียนแจ้งความประสงค์ไปทำงานต่างประเทศ ผ่านสำนักงานจัดหางานจังหวัดเลย 133 คนเป็นเพศชาย 80 คน คิดเป็นร้อยละ 60.15 ของผู้แจ้งความประสงค์ทั้งหมด เพศหญิง 53 คน คิดเป็นร้อยละ 39.85

แรงงานไทยที่ลงทะเบียนแจ้งความประสงค์ไปทำงานต่างประเทศ ผู้แจ้งความประสงค์พบว่า เพศชาย มีสัดส่วนที่มากกว่าเพศหญิง ส่วนใหญ่เป็นผู้มีการศึกษาระดับมัธยมศึกษา ซึ่งมี 39 คน ร้อยละ 30.00 ของผู้แจ้งความประสงค์ทั้งหมด รองลงมาคือ ปริญญาตรี 38 คน ร้อยละ 29.23 และระดับ ประถมศึกษา 32 คน ร้อยละ 24.62

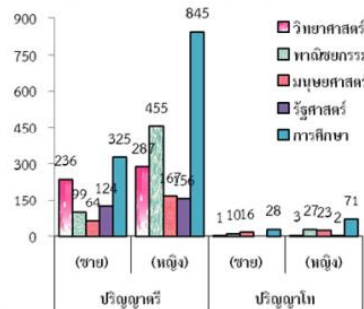
การคาดประมาณผู้สำเร็จการศึกษา

แผนภูมิ 24 จำนวนผู้สำเร็จการศึกษาระดับ
ปวช./ปวส./อนุปริญญา ในจังหวัดเลย
จำแนกตามสาขาวิชา ISCED ปีการศึกษา 2560



นอกจากการสำรวจข้อมูลความต้องการแรงงาน (Demand) และนำไปสู่การคาดประมาณกำลังแรงงานแล้ว ยังมีการสำรวจผู้สำเร็จการศึกษาในจังหวัดเลยเพื่อศึกษาปริมาณและแนวโน้มการผลิตบุคลากรของสถาบันการศึกษา ซึ่งจะได้พิจารณาว่าปริมาณผู้สำเร็จการศึกษาจะสามารถตอบสนองกับความต้องการของสถานประกอบการในจังหวัดได้หรือไม่ พบว่าปีการศึกษา 2560 ในจังหวัดเลย มีผู้สำเร็จการศึกษาระดับ มัธยมศึกษาจำนวน 8,750 คน จำแนกเป็นชาย 3,807 คน คิดเป็นร้อยละ 43.50 หญิง จำนวน 4,943 คน คิดเป็นร้อยละ 56.49 โดยระดับปริญญาตรี ปริญญาโท และปริญญาเอก จำนวน 3,402 คน และระดับ ปวช./ปวส./อนุปริญญา จำนวน 1,397 คน

แผนภูมิ 25 จำนวนผู้สำเร็จการศึกษาตั้งแต่ระดับ
ปริญญาตรีขึ้นไปในจังหวัดเลย
จำแนกตามสาขาวิชา ISCED ปีการศึกษา 2560



หมายเหตุ : การคาดประมาณจากการสำรวจ (Demand Supply) ภายใต้โครงการแผนพัฒนากำลังคนของประเทศไทยเพื่อเพิ่มขีดความสามารถในการแข่งขันของประเทศ

สำหรับกลุ่มผู้จบการศึกษาระดับปริญญาตรีขึ้นไปในจังหวัดเลย พบว่ามีจำนวน 3,402 คน โดยสัดส่วนของผู้จบการศึกษาระดับปริญญาตรีมีสูงสุด คือ จำนวน 3,191 คน คิดเป็นร้อยละ 97.80 รองลงมาคือ ปริญญาโท จำนวน 181 คน (ร้อยละ 5.32) และปริญญาเอก มีผู้จบการศึกษา 30 คน คิดเป็นร้อยละ 0.88 ของผู้สำเร็จการศึกษาในระดับปริญญาทั้งหมด