

การค้าชายแดน

สรุปข้อมูลการค้าชายแดนไทย - สปป.ลาว ด้านจังหวัดเลยปี พ.ศ.2561

1. ช่องทางการค้าชายแดน

ช่องทางการค้าชายแดนระหว่างไทย-สปป.ลาว ด้านจังหวัดเลย มีด่านศุลกากรอำนวยความสะดวกทางด้านการค้า 2 แห่ง คือ ด่านศุลกากรท่าลี่ อำเภอท่าลี่ และด่านศุลกากรเชียงคานอำเภอเชียงคาน โดยมีรายละเอียดจุดผ่านแดน 6 ด่าน ดังนี้

จุดผ่านแดนถาวรมี 3 ด่าน ได้แก่

1) จุดผ่านแดนถาวรบ้านเชียงคาน ต.เชียงคาน อ.เชียงคาน ตั้งอยู่ตรงข้ามกับเมืองसानะคามแขวงเวียงจันทน์สินค้าส่งออกส่วนใหญ่เป็นสินค้ายานพาหนะและส่วนประกอบสินค้าอุปโภคบริโภคสินค้านำเข้าที่สำคัญ ได้แก่ สินค้าไม้ไม้แปรรูป และสินค้ากสิกรรม เช่น ลูกเดือย ดอกขมิ้น เป็นต้นการขนส่งจะใช้แพขนานยนต์(เรือบัก)ขนส่งสินค้าข้ามแม่น้ำโขง

2) จุดผ่านแดนถาวรบ้านคกไม้ ต.ปากชม อ.ปากชมตั้งอยู่ตรงข้ามกับบ้านวังเมืองหมื่นแขวงเวียงจันทน์เป็นเส้นทางไปยังแขวงเวียงจันทน์ระยะทางประมาณ160กิโลเมตร (เป็นทางลูกรังประมาณ100กม. ส่วนอีก60กม.เป็นทางลาดยาง) สินค้าส่วนใหญ่คือสินค้าอุปโภคบริโภคสินค้านำเข้า ได้แก่ ไม้แปรรูปแร่แบไรท์สินค้ากสิกรรม และของป่าจากฝั่งลาวซึ่งในฤดูฝนจะมีน้ำหลากการขนส่งสินค้าจะใช้แพขนานยนต์(เรือบัก) ขนส่งสินค้าข้ามแม่น้ำโขง

3) ด่านพรมแดนบ้านนากระเซิง ต.อาฮี อ.ท่าลี่ตั้งอยู่บริเวณบ้านนากระเซิงตำบลอาฮีซึ่งอยู่ตรงข้ามกับบ้านเมืองหมอ เมืองแก่นท้าว แขวงไชยบุรี เป็นจุดผ่านแดนถาวรที่มีการเปิดใช้สะพานมิตรภาพน้ำเหืองไทย-ลาว ซึ่งได้ทำพิธีเปิดใช้สะพานแห่งนี้ เมื่อวันที่ 28ตุลาคม 2547สินค้าที่ส่งออกบริเวณนี้ได้แก่ น้ำมันเชื้อเพลิง และสินค้าวัสดุก่อสร้าง เช่น เหล็กเส้น สังกะสี ปูนซีเมนต์ เป็นต้นสินค้าอุปโภคบริโภค และยานพาหนะและส่วนประกอบ เป็นต้น สินค้านำเข้า ได้แก่ สินค้ากสิกรรม เช่น ข้าวโพดเลี้ยงสัตว์ ลูกเดือย มันสาปะหลัง เป็นต้น และของป่า ไม้แปรรูป

จุดผ่อนปรนมี 3 ด่าน มีแม่น้ำเหืองเป็นแนวกันใช้เรือเล็กข้ามหรือเดินข้ามในช่วงหน้าแล้ง

1. จุดผ่อนปรนบ้านเหมืองแพร่ตำบลนาแห้วอำเภอหนองบัวลำภู (ฝั่งลาว ได้แก่ บ้านเหมืองแพร่ เมืองบ่อแต่น แขวงไชยบุรี) เปิดดำเนินการทุกวันพระ เวลา 08.00-18.00 น.

2. จุดผ่อนปรนบ้านนาข่า ตำบลปากหมัน อำเภอด่านซ้าย (ฝั่งลาว ได้แก่ บ้านนาข่าเมือง บ่อแต่น แขวงไชยบุรี) เปิดดำเนินการทุกวันอังคารและวันพฤหัสบดีเวลา 08.00-18.00 น.

3. จุดผ่อนปรนบ้านนากระเซิง ตำบลอาฮี อำเภอท่าลี่ (ฝั่งลาว ได้แก่ บ้านเมืองหมอ เมืองแก่นท้าว แขวงไชยบุรี) เปิดดำเนินการวันแรม 1 ค่ำและวันขึ้น 9 ค่ำ เวลา 08.00-18.00 น.

▪ ด่านประเพณี มี 2 ด่าน ได้แก่

1. ด่านประเพณีบ้านอาฮี ตำบลท่าลี่ อำเภอท่าลี่ (ฝั่งลาวได้แก่ บ้านนาแกงม้า เมืองแก่นท้าว แขวงไชยบุรี) เปิดทุกวันขึ้น/แรม 7 ค่ำ และขึ้น/แรม 15 ค่ำ เวลา 08.00-16.00

2. ด้านประเพณีบ้านหนองผือ ตาบหนองผือ อาเภอท่าลี่ (ฝั่งลาวได้แก่ บ้านเมืองแก่นท้าว เมืองแก่นท้าว แขวงไชยบุรี) เปิดทุกวันขึ้น/แรม 3 ค่ำ และขึ้น/แรม 8 ค่ำ เวลา 08.00-16.00

2. การค้าและการลงทุนชายแดน ไทย – สปป.ลาว จังหวัดเลย

พื้นที่ติดต่อกับสาธารณรัฐประชาธิปไตยประชาชนลาว (สปป.ลาว)

จังหวัดเลยมีพื้นที่ชายแดนติดต่อกับ สปป.ลาว คิดเป็นความยาว 197 กิโลเมตร มีแม่น้ำโขง แม่น้ำเหือง และแนวสันเขาเป็นแนวพรมแดนติดต่อกับแขวงไชยบุรี และแขวงเวียงจันทน์ ของ สปป.ลาว

- แม่น้ำโขงระยะทางยาว 71 กิโลเมตร อยู่ในเขตอำเภอกปากชม และอำเภอยางชุมน้อย
- แม่น้ำเหืองระยะทางยาว 123 กิโลเมตร อยู่ในเขตอำเภอท่าลี่ อำเภอภูเรือ อำเภอด่านซ้าย และอำเภอนาแห้ว
- แนวสันเขาอยู่ในเขตอำเภอนาแห้ว 3 กิโลเมตร

สำหรับพื้นที่ที่มีชายแดนติดต่อกับ สปป.ลาว ได้แก่

อำเภอกปากชม ติดต่อกับบ้านวัง เมืองหมื่น แขวงเวียงจันทน์ มีระยะทางระหว่าง แขวงเวียงจันทน์ กับ อำเภอกปากชม ประมาณ 160 กิโลเมตร โดยมีแม่น้ำโขง เป็นเส้นกั้นพรมแดน

อำเภอท่าลี่ ติดต่อกับบ้านเมืองหม้อ เมืองแก่นท้าว แขวงไชยบุรี มีระยะทางระหว่างแขวงไชยบุรี กับ อำเภอท่าลี่ ประมาณ 210 กิโลเมตร โดยมีแม่น้ำเหืองเป็นเส้นกั้นพรมแดน

อำเภอยางชุมน้อย ติดต่อกับเมืองसानะคาม แขวงเวียงจันทน์ มีระยะทางระหว่าง เมืองसानะคาม กับ อำเภอยางชุมน้อย ประมาณ 3-5 กิโลเมตร โดยมีแม่น้ำโขง เป็นเส้นกั้นพรมแดน

อำเภอด่านซ้าย ติดต่อกับบ้านนาข่า เมืองบ่อแต่น แขวงไชยบุรี มีระยะทางระหว่างเมืองบ่อแต่น กับ อำเภอด่านซ้าย ประมาณ 30 กิโลเมตร

อำเภอนาแห้ว ติดต่อกับบ้านเหมืองแพร่ เมืองบ่อแต่น แขวงไชยบุรี มีระยะทางระหว่างเมืองบ่อแต่น กับ อำเภออำเภอนาแห้ว ประมาณ 40 กิโลเมตร

3. ช่องทางการค้าชายแดน

ช่องทางการค้าชายแดนระหว่างไทย-สปป.ลาว นั้น จังหวัดเลย มีด่านศุลกากรอำนวยความสะดวกทางด้านการค้า 2 แห่ง คือ ด่านศุลกากรท่าลี่ อำเภอท่าลี่ และ ด่านศุลกากรเชียงคาน อำเภอยางชุมน้อย โดยมีรายละเอียดจุดผ่านแดน 6 ด่าน ดังนี้

■ จุดผ่านแดนถาวร มี 4 ด่าน ได้แก่

1) จุดผ่านแดนถาวรบ้านเชียงคาน ต.เชียงคาน อ.เชียงคาน ตั้งอยู่ตรงข้ามกับเมืองसानะคาม แขวงเวียงจันทน์ สินค้าส่งออกส่วนใหญ่เป็นสินค้ายานพาหนะและส่วนประกอบ สินค้าอุปโภคบริโภค สำหรับสินค้า

นำเข้าที่สำคัญ ได้แก่ สินค้าไม้ ไม้แปรรูป และ สินค้ากสิกรรม เช่น ข้าวโพดเลี้ยงสัตว์ และลูกเต๋อย การขนส่งจะใช้แพขนานยนต์ ขนส่งสินค้าข้ามแม่น้ำโขง

2) จุดผ่านแดนถาวรบ้านคกไฟ ต.ปากชม อ.ปากชม ตั้งอยู่ตรงข้ามกับ บ้านวัง เมืองหมื่น แขวงเวียงจันทน์ เป็นเส้นทางไปยังแขวงเวียงจันทน์ ระยะทางประมาณ 160 กิโลเมตร (เป็นทางลูกรังประมาณ 100 กม. ส่วนอีก 60 กม. เป็นทางลาดยาง) สินค้าส่วนใหญ่จะเป็นสินค้าอุปโภคบริโภค สินค้านำเข้าจะเป็น ไม้แปรรูป แร่แบไรท์ สินค้ากสิกรรม และของป่าจากฝั่งลาว ซึ่งในฤดูฝนจะมีน้ำหลาก การขนส่งสินค้าจะใช้แพขนานยนต์ ขนส่งสินค้าข้ามแม่น้ำโขง

3) ด่านพรมแดนบ้านนากระเซิง ต.อาฮี อ.ท่าลี่ ตั้งอยู่บริเวณบ้านนากระเซิง ตำบลอาฮี ซึ่งอยู่ตรงข้ามกับบ้านเมืองหมอ เมืองแก่นท้าว แขวงไชยบุรี เป็นจุดผ่านแดนถาวรที่มีการเปิดใช้สะพานมิตรภาพน้ำเหืองไทย-ลาว ซึ่งได้ทบทวีเปิดใช้สะพานแห่งนี้ เมื่อวันที่ 28 ตุลาคม 2547 สินค้าที่ส่งออกบริเวณนี้ได้แก่ สินค้าวัสดุก่อสร้าง เช่น เหล็กเส้น สังกะสี ปูนซีเมนต์ เป็นต้น เครื่องใช้ไฟฟ้า ยานพาหนะและส่วนประกอบ สินค้าอุปโภคบริโภค เป็นต้น สินค้านำเข้า ได้แก่ ไม้ ไม้แปรรูป สินค้ากสิกรรม เช่น ข้าวโพดเลี้ยงสัตว์ ลูกเต๋อย ลูกตาว และของป่า

4) จุดผ่านแดนถาวรบ้านปากห้วย ต.หนองผือ อ.ท่าลี่ จ.เลย

■ จุดผ่อนปรน มี 3 ด่าน มีแม่น้ำเหืองเป็นแนวกันใช้เรือเล็กข้าม หรือเดินข้ามในช่วงหน้าแล้ง

1. จุดผ่อนปรนบ้านเหมืองแพร์ ตำบลนาแห้ว อำเภอนาแห้ว (ฝั่งลาวได้แก่ บ้านเหมืองแพร์ เมืองบ่อแต่น แขวงไชยบุรี) เปิดด่านทุกวันพระ เวลา 08.00-18.00 น.
2. จุดผ่อนปรนบ้านนาข่า ตำบลปากหมัน อำเภอด่านซ้าย (ฝั่งลาวได้แก่ บ้านนาข่า เมืองบ่อแต่น แขวงไชยบุรี) เปิดด่านทุกวันอังคารและวันพฤหัสบดี เวลา 08.00-18.00 น.
3. จุดผ่อนปรนบ้านนากระเซิง ตำบลอาฮี อำเภอท่าลี่ (ฝั่งลาวได้แก่ บ้านเมืองหมอ เมืองแก่นท้าว แขวงไชยบุรี)

4. เส้นทางการค้าของด่านฯ ท่าลี่ จากสะพานมิตรภาพน้ำเหืองไทย-ลาว ถึงคุนหมิงประเทศจีน

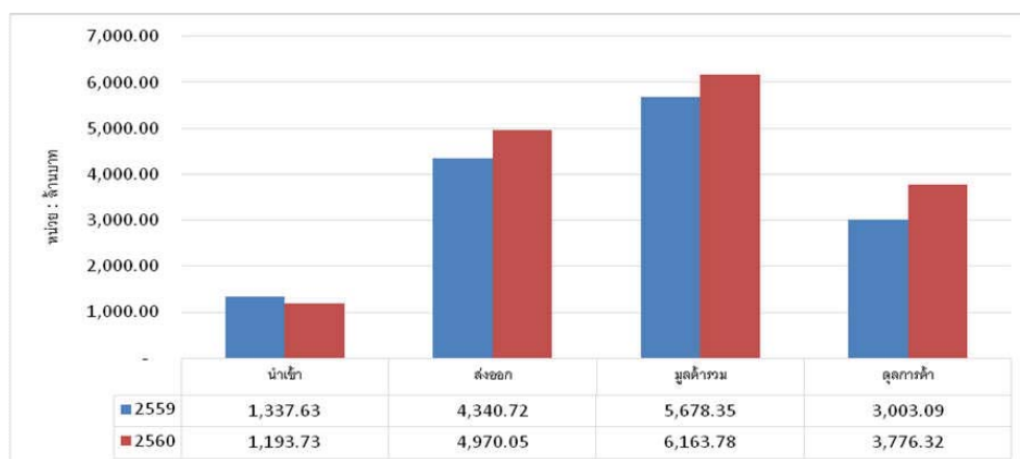
จากสะพานมิตรภาพน้ำเหืองไทย-ลาว ถึงเมืองคุนหมิงประเทศจีน โดยเริ่มต้นจากสะพานมิตรภาพน้ำเหืองไทย-ลาว ถึงไชยบุรี ระยะทาง 247 กิโลเมตร จากไชยบุรีถึงหลวงพระบาง ระยะทาง 116 กิโลเมตร จากหลวงพระบางถึงหลวงน้ำทา ระยะทาง 215 กิโลเมตร จากหลวงน้ำทาถึงด่านบ่อแต่น ระยะทาง 52 กิโลเมตร โดยผ่านด่านโมฮิง(ประเทศจีน) และจากด่านโมฮิงถึงเมืองสิบสองปันนา ระยะทาง 200 กิโลเมตร จากสิบสองปันนาถึงคุนหมิงประเทศจีน ระยะทาง 580 กิโลเมตร รวมระยะทางประมาณ 1,410 กิโลเมตร ใช้ระยะเวลาเดินทางประมาณ 3 วัน

เปรียบเทียบมูลค่าการค้าชายแดนไทย-สปป.ลาว ด้านจังหวัดเลย
เปรียบเทียบ ณ ช่วงเวลาปัจจุบัน (มกราคม ถึง ธันวาคม 2559 และ 2560)

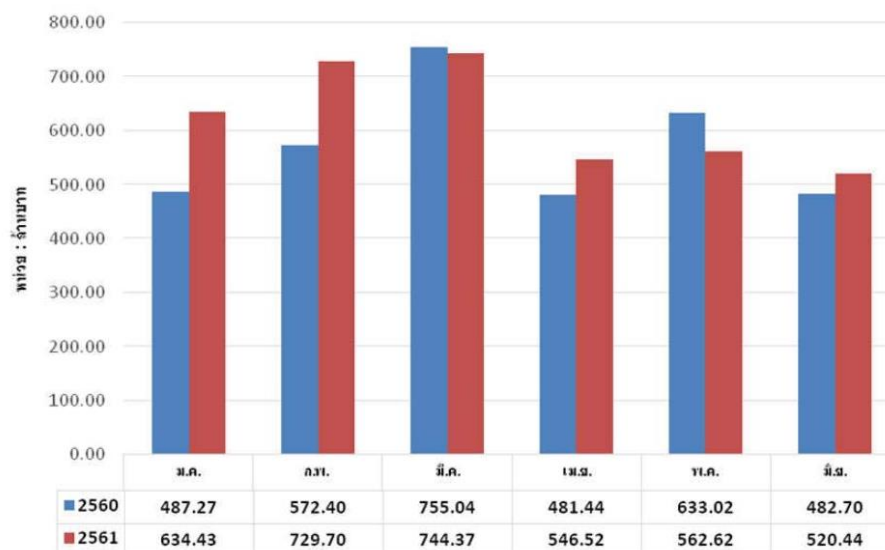
หน่วย : ล้านบาท

เดือน	มูลค่าการนำเข้า		+/-	เปรียบเทียบ %	มูลค่าการส่งออก		+/-	เปรียบเทียบ %	มูลค่าการค้ารวมทั้งสิ้น		+/-	เปรียบเทียบ %	มูลค่าการค้ารวมทั้งสิ้น		+/-	เปรียบเทียบ %
	2559	2560			2559	2560			พ.ค.2559	พ.ค.2560			พ.ค.2559	พ.ค.2560		
ม.ค.	167.89	114.39	-53.50	-31.87	301.27	372.88	71.61	23.77	469.16	487.27	18.11	3.86	133.38	258.49	125.11	93.80
ก.พ.	131.41	192.57	61.16	46.54	289.42	379.83	90.41	31.24	420.84	572.40	151.56	36.01	158.01	187.26	29.25	18.51
มี.ค.	306.68	290.91	-15.77	-5.14	441.40	464.13	22.73	5.15	748.08	755.04	6.96	0.93	134.72	173.22	38.50	28.58
เม.ย.	239.15	132.82	-106.33	-44.46	359.94	348.62	-11.32	-3.14	599.09	481.44	-117.65	-19.64	120.79	215.80	95.01	78.66
พ.ค.	178.89	117.36	-61.53	-34.40	411.92	515.66	103.74	25.18	590.81	633.02	42.21	7.14	233.03	398.30	165.27	70.92
มิ.ย.	106.63	93.49	-13.14	-12.32	352.59	389.21	36.62	10.39	459.22	482.70	23.48	5.11	245.96	295.72	49.76	20.23
ก.ค.	35.10	45.56	10.46	29.80	307.85	280.39	-27.46	-8.92	342.95	325.95	-17.00	-4.96	272.75	234.83	-37.92	-13.90
ส.ค.	30.80	39.75	8.95	29.06	340.37	411.33	70.96	20.85	371.17	451.08	79.91	21.53	309.57	371.58	62.01	20.03
ก.ย.	17.55	22.62	5.07	28.89	400.54	413.18	12.64	3.16	418.09	435.80	17.71	4.24	382.99	390.56	7.57	1.98
ต.ค.	42.02	26.23	-15.79	-37.58	366.64	376.04	9.40	2.56	408.66	402.27	-6.39	-1.56	324.62	349.81	25.19	7.76
พ.ย.	36.66	37.47	0.81	2.21	400.57	487.08	86.51	21.60	437.23	524.55	87.32	19.97	363.91	449.61	85.70	23.55
ธ.ค.	44.85	80.56	35.71	79.62	368.21	531.70	163.49	44.40	413.06	612.26	199.20	48.23	323.36	451.14	127.78	39.52
รวม	1,337.63	1,193.73	-143.90	-10.76	4,340.72	4,970.05	629.33	14.50	5,678.35	6,163.78	485.43	8.55	3,003.09	3,776.32	773.24	25.75

แผนภูมิสรุปมูลค่าการค้าชายแดนไทย-สปป.ลาว ด้านจังหวัดเลย
เปรียบเทียบการค้าระหว่างปี 2559 - 2560



แผนภูมิสรุปมูลค่าการค้าชายแดนไทย-สปป.ลาว ด้านจังหวัดเลย
เปรียบเทียบการค้าระหว่างปี 2560 และ 2561 (ตั้งแต่เดือนมกราคม - มิถุนายน)



ภาวะการค้าชายแดนไทย - สปป.ลาว ด้านจังหวัดเลย เปรียบเทียบย้อนหลัง 4 ปี ดังนี้

ปี 2558 มีมูลค่าการค้า รวม จำนวน 6,456.83 ล้านบาท แยกเป็นมูลค่าการนำเข้า 1,319.94 ล้านบาท มูลค่าการส่งออก 5,136.89 ล้านบาท และมีมูลค่าดุลการค้า 3,816.95 ล้านบาท เปรียบเทียบกับปี 2557 ลดลงจากปีที่แล้วในระยะเวลาเดียวกัน 4,195.23 ล้านบาท หรือลดลงร้อยละ 27.52 โดยมีอัตราการขยายตัวด้านส่งออก ลดลง คิดเป็นร้อยละ 39.28 และอัตราการขยายตัวด้านนำเข้าเพิ่มขึ้น คิดเป็นร้อยละ 194.68

ปี 2559 มีมูลค่าการค้ารวม จำนวน 5,678.35 ล้านบาท แยกเป็นมูลค่านำเข้า 1,337.63 ล้านบาท มูลค่าการส่งออก 4,340.72 ล้านบาท และมีมูลค่าดุลการค้า 3,003.09 ล้านบาท เปรียบเทียบกับปี 2558 ลดลง จำนวน 813.86 ล้านบาท คิดเป็นร้อยละ 12.06 โดยมีอัตราการขยายตัวด้านส่งออกลดลง คิดเป็นร้อยละ 15.50 และอัตราการขยายตัวนำเข้าเพิ่มขึ้น คิดเป็นร้อยละ 1.34

ปี 2560 มีมูลค่าการค้ารวม จำนวน 6,163.78 ล้านบาท แยกเป็นมูลค่าการนำเข้า 1,193.73 ล้านบาท และมูลค่าส่งออก 4,970.05 ล้านบาท และดุลการค้า 3,776.32 ล้านบาท เปรียบเทียบกับปี 2559 เพิ่มขึ้น จำนวน 773.24 ล้านบาท คิดเป็นร้อยละ 8.55 โดยมีอัตราการขยายตัวด้านส่งออกเพิ่มขึ้น คิดเป็นร้อยละ 14.50 และอัตราการขยายตัวนำเข้าลดลง คิดเป็นร้อยละ 10.76

ปี 2561 (มกราคม - มิถุนายน 2561) มีมูลค่าการค้ารวม จำนวน 3,738.08 ล้านบาท แยกเป็นมูลค่าการนำเข้า 775.08 ล้านบาท และมูลค่าส่งออก 2,963.00 ล้านบาท และดุลการค้า 3,325.18 ล้านบาท โดยมีอัตราการขยายตัวส่งออกลดลง คิดเป็นร้อยละ 40.38 และอัตราการขยายตัวด้านนำเข้าลดลง คิดเป็นร้อยละ 35.07

สินค้าส่งออกและสินค้านำเข้าที่สำคัญของจังหวัดเลย ปี 2560

ลำดับที่	สินค้านำเข้าที่สำคัญ	ร้อยละ
1	สินค้ากสิกรรม	79.14
2	สินค้าแร่	10.84
3	ไม้ ไม้แปรรูป และผลิตภัณฑ์	5.30
4	เครื่องจักรไม่ใช่ไฟฟ้า	3.72
5	เฟอร์นิเจอร์และชิ้นส่วน	0.27
6	อื่น	0.73

ลำดับที่	สินค้าส่งออกที่สำคัญ	ร้อยละ
1	สินค้าเชื้อเพลิง	39.23
2	วัสดุก่อสร้าง	27.37
3	สินค้าอุปโภคบริโภค	14.16
4	เครื่องจักรไม่ใช่ไฟฟ้าและส่วนประกอบ	6.37
5	พลังงานไฟฟ้า	4.29
6	อื่นๆ	8.58

สินค้าส่งออกและสินค้านำเข้าที่สำคัญของจังหวัดเลย ปี 2561

(เดือนมกราคม - มิถุนายน)

ลำดับที่	สินค้านำเข้าที่สำคัญ	ร้อยละ
1	สินค้ากสิกรรม	84.83
2	สินค้าแร่	9.21
3	ไม้ ไม้แปรรูป และผลิตภัณฑ์	4.27
4	ยานพาหนะอุปกรณ์	0.6
5	เครื่องจักรไม่ใช่ไฟฟ้า	0.57
6	อื่น	0.52

ลำดับที่	สินค้าส่งออกที่สำคัญ	ร้อยละ
1	สินค้าเชื้อเพลิง	39.23
2	วัสดุก่อสร้าง	27.37
3	สินค้าอุปโภคบริโภค	14.16
4	เครื่องจักรไม่ใช่ไฟฟ้าและส่วนประกอบ	6.37
5	พลังงานไฟฟ้า	4.29
6	อื่นๆ	8.56

โอกาสการค้า การลงทุน ชายแดนไทย - สปป.ลาว ด้านจังหวัดเลย

1. จุดแข็ง

- มีความสัมพันธ์อันดีเป็นบ้านพี่เมืองน้องเป็นระยะเวลายาวนาน
- มีขนบธรรมเนียม ประเพณี วัฒนธรรมใกล้เคียงกัน เช่น ประเพณีนมัสการพระธาตุศรีสองรักซึ่งจัดขึ้นเป็นประจำทุกปี ณ อำเภอด่านซ้าย จังหวัดเลย ประเทศไทย และทาง สปป.ลาว ได้มาร่วมงานเป็นประจำทุกปี
- มีด่านพรมแดน/จุดผ่านแดนถาวร รวม 3 แห่ง

2. จุดอ่อน

- ผู้ประกอบการ ขาดความรู้ ทักษะ ทางการค้าการลงทุนกับประเทศเพื่อนบ้าน
- การบูรณาการ ความร่วมมือของภาครัฐ/เอกชน ยังไม่มีความเข้มแข็ง
- สินค้าชายแดนส่วนมากจะไม่ใช่สินค้าที่มาจากในท้องถิ่น

3. โอกาส

- นโยบายของรัฐบาล/กลุ่มจังหวัด/จังหวัด ให้ความสำคัญและสนับสนุนกิจกรรมเกี่ยวกับการค้า/การลงทุนในประเทศเพื่อนบ้าน
- สินค้าสำคัญของไทยเป็นที่ต้องการ เช่น สินค้าเชื้อเพลิง สินค้าอุปโภคบริโภค สินค้าแปรรูป
- ธุรกิจที่มีโอกาสต่อการค้าการลงทุน ได้แก่ ธุรกิจด้านท่องเที่ยว ธุรกิจโรงแรม ร้านอาหาร สุขภาพ และสถานพยาบาล และการแปรรูปสินค้าเกษตร

4. ปัญหาและอุปสรรค

- ระยะเวลา เปิด - ปิด ด้านศุลกากรในช่วงผลผลิตการเกษตรออกสู่ตลาดเร็วเกินไป ทำให้สินค้าบางรายการตกค้างและไม่ได้รับความสะดวกในการขนส่ง
- การประสานงานระดับเมืองของ สปป.ลาว บางครั้งต้องได้รับความเห็นจากเจ้าแขวง หรือรัฐบาลกลาง ถึงจะสามารถปฏิบัติได้ซึ่งในบางครั้งทำให้การประสานงานค่อนข้างล่าช้า
- การประชุม และข้อหารือในการประชุมร่วมกันบางครั้งผู้ปฏิบัติในพื้นที่ไม่มีอำนาจในการตัดสินใจ
- จุดผ่านแดนถาวรเชียงคาน อำเภอเชียงคานและบ้านคอกไผ่ อำเภอปากชม ฝ่ายไทย เป็นด่านถาวรแล้ว ส่วน สปป.ลาว ยังไม่มีความพร้อม ยังคงเป็นด่านประเพณี ประกอบกับการขนส่งสินค้าข้ามแม่น้ำโขงยังต้องใช้เรือเป็นพาหนะ
- การซื้อขายและการชำระเงิน การค้าส่วนใหญ่เป็นการค้ารายย่อยระบบเงินสด เนื่องจากยังขาดระบบธนาคารพาณิชย์ที่มีประสิทธิภาพรองรับการประกอบธุรกรรมทางการเงินระหว่างประเทศ
- การค่านอกระบบ ผู้ประกอบการค้าชายแดนส่วนใหญ่ขาดความรู้ความเข้าใจกฎระเบียบพิธีการศุลกากร โดยเข้าใจว่าการผ่านพิธีการศุลกากรต้องเสียค่าใช้จ่ายสูงและเสียเวลา จึงลักลอบทำการค้าตามช่องทางต่าง ๆ ในแนวชายแดน
- กฎระเบียบและมาตรการทางการค้า ความแตกต่างของกฎระเบียบและมาตรการทางการค้า เนื่องจาก สปป.ลาวอยู่ระหว่างการปรับปรุงระบบการค้าสู่ระบบสากลมากยิ่งขึ้น ทำให้มีการเปลี่ยนแปลงกฎระเบียบอยู่เสมอ อีกทั้งมีความซับซ้อนระหว่างหน่วยงานต่าง ๆ ในสินค้าแต่ละประเภท ประกอบกับมีข้อจำกัดด้านงบประมาณ ดังนั้น ผู้ประกอบการไทยจำเป็นต้องติดตามขอทราบความคืบหน้าในการดำเนินงานและศึกษากฎระเบียบใหม่ ๆ อยู่ตลอดเวลา
- การแข่งขันทางการค้า มีแนวโน้มการแข่งขันระหว่างพ่อค้าคนกลางตามแนวชายแดนทั้งต่างชาติและพ่อค้าไทยมากขึ้น โดยเฉพาะอย่างยิ่งประเทศจีนและประเทศเวียดนาม โดยได้มีการให้การสนับสนุนด้านสาธารณูปโภคต่าง ๆ และขยายการผลิตมายัง สปป.ลาว มากขึ้น
- ติดตามสถานการณ์สินค้าเกษตรของ สปป.ลาว และหารือ/ติดตามการดำเนินมาตรการทำสัญญาข้อตกลงซื้อขายสินค้าเกษตรของภาคเอกชน